



“Notas especiales del Curso Expresión Formal II”

M.A.V. Alberto Cervantes Baqué

UNIVERSIDAD
AUTÓNOMA
METROPOLITANA

Casa abierta al tiempo



Página 1 de 29

Notas del curso de Expresión Formal II



Autorl Profesor **M.A.V. Adolfo Alberto Cervantes Baqué**

Introducción.-

Estas notas del curso de la unidad de enseñanza-aprendizaje Expresión Formal II son el resultado de 40 años de experiencia docente y contienen las técnicas y procedimientos solicitados en el programa de estudios actualmente vigente. La intención del profesor ha sido siempre mejorar el nivel de expresión formal de los alumnos. Tener en la habilidad de dibujar y representar ideas para que el proceso de diseño vaya evolucionando en el método de cada diseñador y que estas ideas sean adecuadamente aprobadas y llevarlas a su realización. El dominio de la habilidad de dibujar y de las técnicas de representación tanto en blanco y negro como en color implica mucha práctica y ejecuciones de láminas y dibujos constantemente. De manera que el volumen de trabajo realizado durante el trimestre es grande. El criterio para aprobar el curso y sacar buena calificación es el de mejorar en estas habilidades. Y el resultado es un alto grado de aprobación para todos los alumnos que tienen la constancia de terminar el curso.

Objetivo.-

Lograr que el alumno desarrolle la habilidad de dibujo tanto en sus aspectos de copia o imitación formal como en la propuesta de nuevas formas a partir de entender el proceso de la habilidad cerebral de dibujar y los recursos de apoyo para la generación de nuevas ideas en las áreas de diseño y como lenguaje de comunicación con las diversas instancias que encontrará el alumno en su vida profesional.

Lograr que el alumno conozca y practique diversas técnicas de expresión formal bidimensional asociadas al dibujo (mono-cromáticas, medios tonos y en color), así como técnicas de ilustración de los objetos, espacios y mensajes que manejará en su carrera.



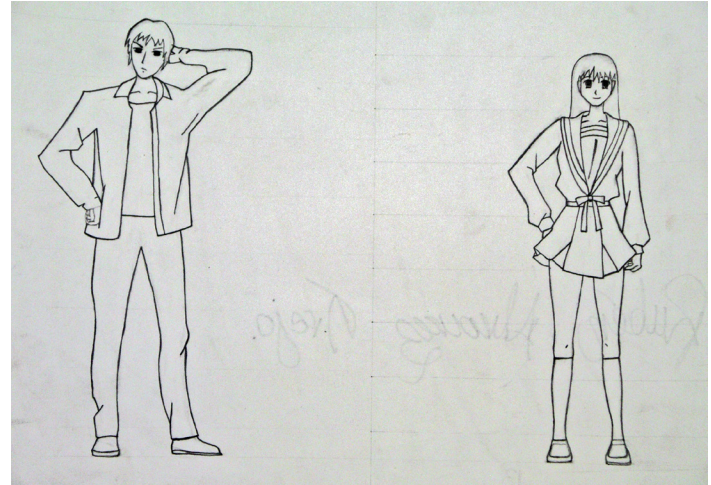
“Notas especiales del Curso Expresión Formal II”

M.A.V. Alberto Cervantes Baqué

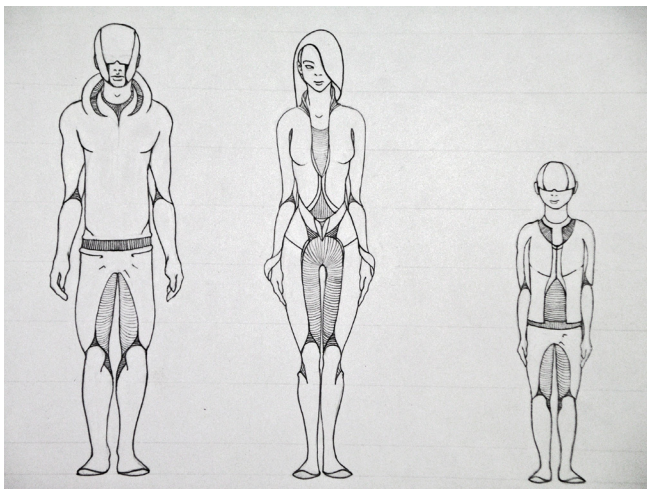
Notas de Expresión Formal II

Para el inicio del curso es importante evaluar el estado de las capacidades de dibujo de cada alumno, muchos de ellos solo han tenido el curso de Expresión Formal I como antecedente a sus habilidades de trazo y dibujo.

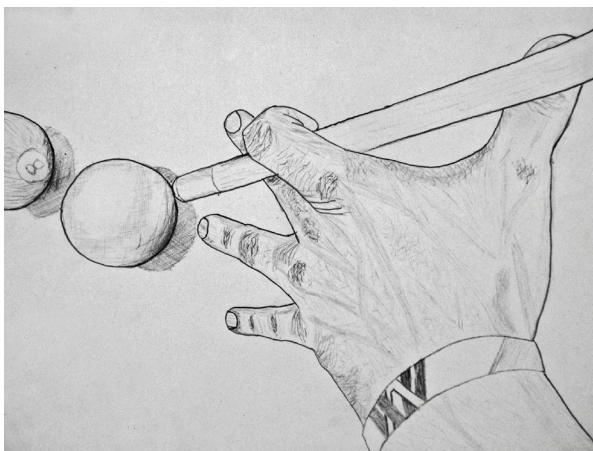
El elemento fundamental aquí es evaluar la capacidad de observación y las de percibir correctamente las proporciones, sobre todo del rostro y la figura humana. En numerosas ocasiones el curso precedente de Expresión Formal I no llevó



Imágen 1.- Proporción de la figura Humana. de ÁlvarezTrejo Rubén 09i



Imágen 2.- Proporción de la figura Humana ÁlvarezTrejo Rubén 09i.



Imágen 4.- Dibujo de Contornos puros modificados Ortega Hernández David 09i

los contenidos de la teoría de la doctora Betty Edwards (como se marca en los programas), Dibujando en El Lado Derecho del Cerebro, bien sea porque no se dieron estos contenidos o como pasa muy a menudo la aplicación de este método implica un profundo estudio de los



Imágen 3.- Dibujo de Contornos puros modificado

contenidos para entender la mecánica del funcionamiento del dibujo y como es procesado esta actividad en el cerebro también la ejecución de ciertos ejercicios muy específicos que en muchas ocasiones los profesores de esta materia no conocen bien y piensan que es dibujar con la mano izquierda o con los ojos cerrados y no es así.



“Notas especiales del Curso Expresión Formal II”

M.A.V. Alberto Cervantes Baqué

Dibujo sombreado sobre papeles de color neutro y oscuro.-

Para entender la importancia de las luces y sombras, los siguientes ejercicios se han propuesto sobre papeles de color neutro como el papel mina gris que es un material sumamente económico, o bien sobre papeles más profesionales como el papel Ingres y la cartulina Canson[1].

Este método de sombreado de superficies es muy adecuado para mostrarse en el salón



Imágen 5.- Dibujo de Contornos puros modificados Ortega Hernández David 09i



Imágen 6.- Andre Angel Vallejo 22-i.

en superficie curvas tiene un comportamiento distintivo. Cuando incide en superficie cilíndrica genera una degradación lineal dado que las superficies cilíndricas como el cilindro y el cono son en cierto sentido planas y esto se puede demostrar colocando una escuadra recta sobre la superficie de un cilindro de un cono.

dado que el profesor puede sombreado aplicando las luces sobre el pizarrón, el comportamiento de la luz al incidir en superficies tiene características muy particulares según la forma de la superficie en la que incide. Cuando incide en superficies planas se comporta manteniendo un tono uniforme y dependiendo de la orientación del objeto con relación a la fuente de luz es decir la superficie donde recibe mayor cantidad de luz son más claras y las superficies que apuntan a lugares donde hay poca reflexión de luz son más oscuras. Cuando la luz incide



Imágen 7- Osorio Pérez Samuel 17-o.



“Notas especiales del Curso Expresión Formal II”

M.A.V. Alberto Cervantes Baqué

El grupo de superficie es más difícil de ilustrar es cuando la luz incide en superficies esféricas o curvas totalmente en el caso de la esfera se produce una máxima intensidad de luz justo apuntando a la fuente de luz o foco y conforme se aleja se va degradando generando formas elípticas casi circulares y cada vez que se aleja más de la fuente de luz la iluminación se va reduciendo paulatinamente a qué hablamos de algo fundamental en las técnicas de ilustración que es la técnica del claroscuro en todos los casos

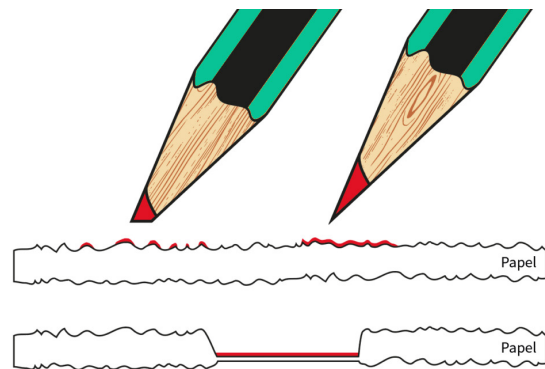
tenemos la luz propia de objeto y la iluminación y la sombra proyectada en el piso o en otros objetos. Esta técnica aplica a cualquier coloreado



Imágen 8.- Insstrumentos de apoyo para el dibujo.



Imágen 9.- Estuche de lápices de colores.



Imágen 10.- Vista ampliada de como el lápiz puede aplanar y dañar el papel.

Técnica de ilustración de punta seca.

Lápices de colores y colores al pastel.

Por cuanto a las marcas disponibles en el mercado mexicano están :
Faber-castell Derwey Prismacolor
Polychromos, Pentel, Luminance Staedler,
Arteza, etc.

Varias consideraciones son importantes para el dominio de esta técnica. Tal vez en primer lugar. Hay que tomar en cuenta la dureza de los lápices a utilizar en el mercado mexicano. Existen varias marcas que difieren conforme a la composición química de los materiales de las minas en donde se encuentran los pigmentos de colores, por lo general es más conveniente utilizar lápices blandos, incluso la marca francesa, conté maneja lápices que propiamente son de hecho pasteles, encapsulados en lápices de madera. Por lo general, no es bueno combinar varias marcas. Sin embargo, esto es posible. Algunas marcas son demasiado duras, y tal vez no sean adecuadas para un principiante.



“Notas especiales del Curso Expresión Formal II”

M.A.V. Alberto Cervantes Baqué

UNIVERSIDAD
AUTÓNOMA
METROPOLITANA

Casa abierta al tiempo



Página 5 de 29



Imagen 11.- Se muestra como colocar los lápices en orden para colorear.

Puesto que los lápices duros tienden a aplanar el papel, tras lo cual sucede que se abriganta y pierde la capacidad de recibir más, dado que la transferencia de pigmentos el papel se da por la textura del mismo, y como el pigmento se desprende para adherirse al papel. Lo más conveniente es manejar con mucha suavidad y cuidado para no aplanar el papel y que este pierda la posibilidad de recibir más pigmentos.

Es también adecuado proceder en un orden de tonalidades cuando se hace un degradado de un color a otro. Es conveniente colocar los colores que se utilizarán en una sola mano como se marca en la fotografía. O bien, cuando un color se oscurece, ir seleccionando colores más oscuros hasta incluso el tono negro y proceder alternativamente con cada color, de acuerdo a la percepción de volumen que el artista

quiera imprimirle a la obra.

Una reflexión adicional, en cuanto a los colores disponibles, dado que existen los colores denominados o el pastel que son totalmente inadecuados para esta técnica, dado que son para trabajarse sobre lienzo y para difuminarse con solventes como la trementina al igual que se usa en la técnica del óleo. También existen los lápices acuarela habiles que generalmente tienen en su composición goma arábica.

Los lápices acuareleables por lo general, contienen minas más bien duras, pero una vez trasladados al papel, pueden disolverse con agua y lograr efectos parecidos a la acuarela, desde luego es muy importante utilizarlos en papeles. En caso de ser humedecidos no se arruguen como es el paso del papel fabiano y que por lo general requieren pasar por el pesado de tensado del papel.



“Notas especiales del Curso Expresión Formal II”

M.A.V. Alberto Cervantes Baqué

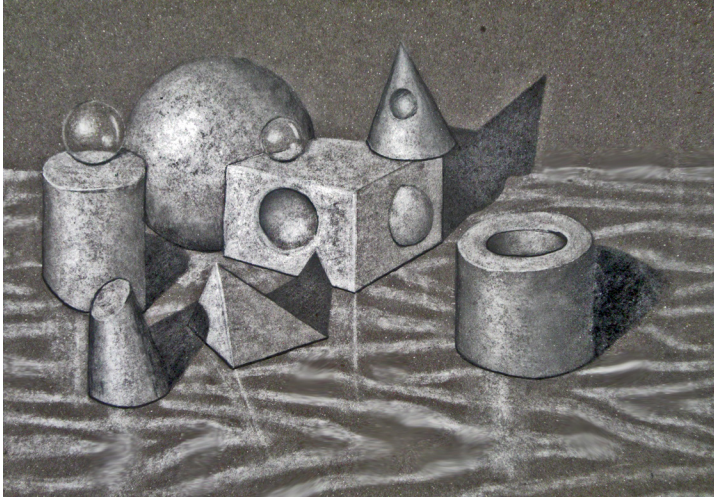


Imagen 12.- Cuerpos geométricos básicos, copia de pizarrón de Ángel Galindo trim. 09i

Luces y Sombras sobre papel de color neutro.-

Para entender la importancia de las luces y sombras, los siguientes ejercicios se han propuesto sobre papeles de color neutro como el papel minagris que es un material sumamente económico, o bien sobre papeles más profesionales como el papel Ingres y la cartulina Canson[1].

Este método de sombreado de superficies es muy adecuado para mostrarse en el salón dado que el profesor puede sombrar

aplicando las luces sobre el pizarrón, el comportamiento de la luz al incidir en superficies tiene características muy particulares según la forma de la superficie en la que incide. Cuando incide en superficies planas se comporta manteniendo un tono uniforme y dependiendo de la orientación del objeto con relación a la fuente de luz es decir la superficie donde recibe mayor cantidad de luz son más claras y las superficies que apuntan a lugares donde hay poca reflexión de luz son más oscuras. Cuando la luz incide en superficie curvas tiene un comportamiento distintivo. Ocurre también que cuando incide en superficie cilíndrica genera una degradación lineal, dado que las superficies cilíndricas como el cilindro y el cono son en cierto sentido planas o rectas y esto se puede demostrar colocando una escuadra recta sobre la superficie de un cilindro o de un cono.

El grupo de superficie que es más difícil de ilustrar es cuando la luz incide en superficies esféricas o curvas totalmente. En el caso de la esfera se produce una máxima intensidad de luz directamente apuntando a la fuente de luz o foco de iluminación. Conforme se aleja se va degradando, generando formas elípticas casi circulares y cada vez que



Imagen 13.- Bodegón a partir de copia de caracoles marinos. Rangel Navarro Yoshue Daniela trim.17i



Imagen 14.- Bodegón a partir de copia de caracoles marinos. Rubén Álvarez Trejo trim. 09i.



“Notas especiales del Curso Expresión Formal II”

M.A.V. Alberto Cervantes Baqué

se aleja más de la fuente de luz, la iluminación se va a reduciendo paulatinamente a qué hablamos de algo fundamental en las técnicas de ilustración que es la técnica del claroscuro. En todos los casos tenemos la luz propia de objeto y la iluminación y la sombra proyectada en el piso o en otros objetos. Esta técnica aplica a cualquier coloreado para producir tonos variados y claro oscuro[1]

Al imprimir color con lápices de colores, es muy importante, siempre mantener un respeto y cuidado por la textura del papel. Es indispensable siempre ir añadiendo la tonalidad sin oprimir mucho la superficie, dado que existe el riesgo de que se ablande, y entonces ya no reciba más tonos, se forma una superficie brillante y saturada que ya no se puede trabajar.

Lo más importante es iniciar con tonos de base es ir añadiendo el color poco a poco acariciando el papel con mucho cuidado y como se indica en la imagen que sostiene varios lápices de color. Es relevante ubicarlos en secuencia del más claro al más oscuro o de un tono inicial al tono final, los tonos oscuros se logran cuando está más avanzado el modelado tonal. Las luces o brillos blancos, aunque se pueden obtener con lápices de color blanco, es también muy adecuado. Añadirlos con pintura gouache aplicada con pincel y poca agua, estos brillos pueden resaltar incluso cuando casi se encuentra totalmente saturado el color del papel.



Imagen 15.- Bodegón Álvarez Trejo Rubén F. 09-i



Imagen 16.- Bodegón de Irma Yadira Rodríguez Icaza trim. 19-i



“Notas especiales del Curso Expresión Formal II”

M.A.V. Alberto Cervantes Baqué



Imagen 17.- Botella de perfume Guzmán Cong Leonardo 20-p.



Imagen 18.- Botella de perfume Scarleth Odeth Plandiur

Representación de superficies brillantes Cromo y vidrio.-

Lograr que los alumnos tengan la capacidad de dibujar texturas especiales es también trascendente. Para el caso de la representación de texturas muy pulimentadas como el vidrio y el cromo es necesario considerar los siguientes aspectos, mientras más brillante es una superficie. El cambio de luz a sombra, es más repentino, cuando se ilustran superficies mates, la transición entre la luz y la sombra es mucho más gradual. Y por ejemplo puede haber casos en los que haya metales o vidrios matizados, y que en estos casos si el cambio tonal sea gradual y paulatina en el caso de todas estas ilustraciones aquí presentadas, hay un súbito cambio de la luz que generalmente es un brillo muy blanco a la sombra.

Adicionalmente hay que considerar la transparencia en el caso del vidrio, y en ambos casos muchas veces hay que tomar en cuenta que el objeto refleja su entorno Y cuando tiene este objeto una forma cilíndrica o esférica, esos reflejos se van a ir deformando en consecuencia.



Imagen 19.- Bodegón con objetos metálicos de Martín Ibarra Leal.



Imagen 20.- Botella de perfume de MichelleVilla 19 i.

Pareidolia.-

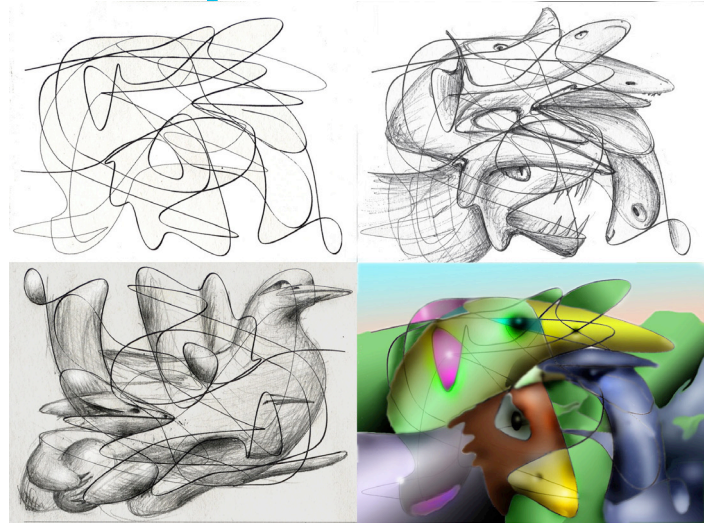
La pareidolia (derivada etimológicamente del griego eidolon -figura o imagen- y el prefijo par -junto a o adjunta-) es un fenómeno psicológico consistente en que un estímulo vago y aleatorio (habitualmente una imagen) es percibido erróneamente como una forma reconocible.

La Pareidolia se propone aquí como una técnica de creatividad para incentivar el dibujo propositivo e innovador.



Imágen 21.- Pareidolia Jose Fernando Jiménez López trim 18-i.

El ejercicio consiste en primeramente trazar un garabato rápido y continuo en el cual el trazo fluye y está interconectado. Luego de lo cual el autor u otra persona (es interesante proponer dibujos grupales en clase con 2 o 3 participantes) se debe de hacer una reinterpretación de este garabato pensando en que pueden aparecer animales, seres fantásticos, rostros objetos y para reafirmar ese hallazgo se puede marcar con más fuerza en los contornos de lo que se va encontrando. También es muy importante si se encuentran animales u objetos o seres fantásticos, ubicar rápidamente los ojos y algunos rastros distintivos.



mágen 22.- Pareidolia realizada por Alberto Cervantes como parte de un diaporama presentado en clase de este tema. El mismo garabato se iba girando 90 grados y se obtenían diferentes interpretaciones del mismo trazo

A partir de una explicación del fenómeno perceptivo de la Pareidolia en el cual por diversos procesos de percepción formal se da una o varias interpretaciones a imágenes que no tienen inicialmente un sentido semiótico definido. A través de los ejercicios aquí descritos se puede lograr un desarrollo de la creatividad y de la imaginación, habilidades ubicadas en el hemisferio derecho del cerebro.



Imágen 23.- Pareidolia Galicia Cabrera Andrea Lizeth18-i.



“Notas especiales del Curso Expresión Formal II”

M.A.V. Alberto Cervantes Baqué

Para eso los alumnos de ejecución de este ejercicio les sorprende bastante, puesto que los personajes que aparecen no son como normalmente los hayan dibujado, adicionalmente la coincidencia en los trazos le da a este dibujo un sentido de fluidez y de forma orgánica difícil de lograr con otros métodos.

Representación de plumaje y pelaje en técnicas de lápices de colores.-

La representación de diversas texturas en diseño es muy importante, por ejemplo cómo se representa la madera, los metales, el vidrio, etc. y también es muy trascendente como se representan el plumaje y el pelaje sobre



Imágen 24.- Gato atigrado Miguel Castillo Pelaje 18-o.



Imágen 25.- Gato Scarleth Odeth Plandiura Mar 22-o.

todo en una técnica tan común como es la representación utilizando lápices de colores.

Inicialmente, se realiza el dibujo de la del mamífero, bien sea con dibujo directo a partir de fotografías, con el auxilio de reticuladas de redimensionamiento, con representación con auxilio de proyectores de imágenes, o bien utilizando la cama las luces hasta tener una representación en dibujo aceptable. La parte inicial consiste en aplicar colores base siguiendo las normas de iluminación con lápices de colores. Aquí se trata de lograr múltiples tonalidades y no hacer solamente y



Imágen 26.- Mandril Alan García Robles 20-p.



“Notas especiales del Curso Expresión Formal II”

M.A.V. Alberto Cervantes Baqué

la ilustración de un solo color. Posteriormente, tanto para representar por el plumaje como pelaje, es importante afilar bien la punta de lápiz de prisma color, utilizando tonos contrastados con el fondo del color base que pueden ser más claros como por ejemplo, brillos blancos, más oscuro o simplemente tonos contrastados, estos trazos se deben de notar por su contraste y realizarse con velocidad siguiendo el sentido de las plumas o de los filamentos de las plumas.

Como puede apreciarse en todas las ilustraciones aquí, incluidas los trazos que marcan los pelos o filamentos de las plumas ha sido realizados tomando en consideración trazos libres y con la punta afilada del prisma color, teniendo cuidado en que inciden sobre colores contrastados que pueden ser los colores base de pintado o bien los colores del fondo, todo esto, independientemente



Imágen 27.- Guacamaya Cortes Zúñiga Stephanie18-p.



Imágen 28.- Rojas Elena Zoe Samantha 18-p.

del color base que se haya definido estos tonos contrastados, se pueden marcar con firmeza o bien para resaltar las zonas más claras de luz, como pueden ser los brillos de ojos y garras y se dejan al final dado que al final de la ilustración, ya no es tan importante mantener la textura del papel y en cierto grado se puede ya alisar esta textura del papel.

Protección de los dibujos.-

En el caso de todas las técnicas de punta seca, como coloreados con lápices de color, y el pastel, etc., es necesario protegerlos para evitar daños en donde se corran los colores o se lastime la superficie del papel.

Generalmente, se colocan barnices en spray que pueden comprarse en tiendas especializadas para una obra que quiera conservarse por largo tiempo, se puede enmarcar y proteger con un vidrio o un acrílico transparente, pero es importante proteger siempre estos dibujos.



“Notas especiales del Curso Expresión Formal II”

M.A.V. Alberto Cervantes Baqué

Retoque al pincel de brillos y sombras contrastados. Retoque con gouache.-

Retoque con gouache es un factor sumamente importante dado que cuando se trabaja la técnica de lápices a color y pastel en muchas ocasiones al final de la ilustración el papel ya recibido tantos tonos que puede tender a aplanarse o los retoques de luces pueden mezclarse con capas previamente realizadas.

En estos casos es fundamental la comprensión de los retoques de luces aplicados a pincel y con pintura gouache. La pintura al Gouache tiene la ventaja de que incluso ya seca se puede humedecer el pincel y la pintura se reblandece y se puede modelar, de tal manera que los retoques se pueden hacer tiempo después de que se secó la pintura, adicionalmente los tonos de retoque son muy destacados y pueden contrastar incluso sobre tonos de otras técnicas.

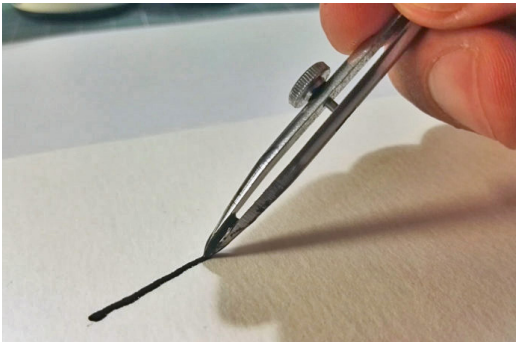


Imágen 29.- Tucán García Gomez Rosario Trim 20-o.



Imágen 30.- Guacamaya Alfonso Cachón Rivera 22-p.

Cuando se requiere que los brillos sean rectos (lo cual es muy común en diseño) se puede utilizar un tiralíneas.



Imágen 31.- Aquí se muestra el uso de un tiralíneas que puede aplicar usando una regla.



Imágen 32.- Ave colorida Catolina Diaz Rivera 22-p.

Ambientación vegetal.-

Otro de los temas trascendentes en la ilustración del diseño es el de la ambientación vegetal, dado que es un elemento que se usa muchísimo cuando se ilustran espacios o se ambientan objetos y desde luego también cuando se ilustran temas de diseño gráfico. Por el reducido tiempo que se tiene en este trimestre. Los ejercicios se han reducido a Copia del natural de plantas que existen en la periferia del edificio L de diseño. En esta situación es importante que los alumnos con su blog de dibujo. Copien del natural. Las formas caracte-

rísticas de cada planta. Previamente en el salón se hace una reflexión de que es fundamental considerar la estructura de cada planta y su filosofía de crecimiento.

Así, por ejemplo, las plantas del desierto característicamente tratan de reducir sus áreas expuestas al ambiente y a la vez población tienen por lo general cuerpos, compactos y protegidos por espinas. Con estas consideraciones teóricas el enfoque es hacer copia del natural y poner atención en los colores base, los tonos aclarados y los tonos oscurecidos de acuerdo al comportamiento de la iluminación.



Imágen 33.- Ambientación Irán Flores 22-p.



Imágen 34.- Gustavo Medina Serrano 18-i



“Notas especiales del Curso Expresión Formal II”

M.A.V. Alberto Cervantes Baqué

UNIVERSIDAD
AUTÓNOMA
METROPOLITANA

Casa abierta al tiempo



Página 14 de 29



Imágen 35.- Alvarado Vargas Carolina 18-i

Dibujo de Figura humana al desnudo.-

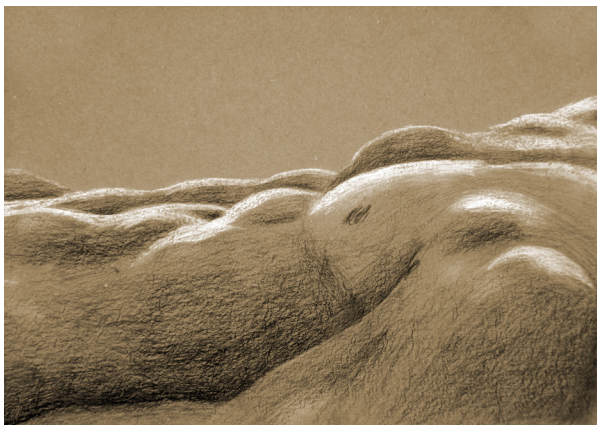
La unidad de enseñanza aprendizaje de dibujo de figura del humana, al desnudo, se imparte exclusivamente en la carrera de diseño gráfico, sin embargo, considero que es muy importante que los alumnos tengan contacto con este ejercicio, dado que les permitirá en un corto tiempo, hacer varias láminas soltar la mano incluso hacer varios ejercicios experimentales, como en el caso de que dos láminas están hechas por dos personas diferentes. Una de ellas se encarga de definir el



Imágen 36.- Pablo Baez 19-i.

dibujo impartir las sombras con un carboncillo suave (lápiz, 2B o mayor), y el otro compañero se encargará de impartir luces con un lápiz de color blanco. De esta manera se rompe un poco la idea de que un alumno un dibujo es exclusivamente de una sola persona y se incrementa la colaboración y participación en equipo.

Al trabajar en las sesiones de dibujo de figura humana al desnudo y dado que funcionan mucho mejor cuando se proporciona poco tiempo entre cada pose de la modelo lo que produce que los bocetos sean rápidos y con una alta concentración en las técnicas de dibujando con el lado derecho del cerebro de ser atento a la forma que se está copiando y menos preocupado por el dibujo resultante. Así por ejemplo en el primer dibujo se aprecia que se utilizó un papel de color neutro denominado mina gris y para sombrear se utilizó un inter cruzado de líneas por un lado los colores blanco de luz con lápiz con



Imágen 37.- Gustavo Medina Serrano18-i .



Imágen 38.- Fotografía del grupo edibujando en el salon de figura humana al desnudo.



“Notas especiales del Curso Expresión Formal II”

M.A.V. Alberto Cervantes Baqué

UNIVERSIDAD
AUTÓNOMA
METROPOLITANA

Casa abierta al tiempo



Página 15 de 29



Imágen 39.- Mariana Flores Domínguez.jpg 19-i.

té blanco y por otro lado con lápices suaves degradaciones más oscuras que el 2B.

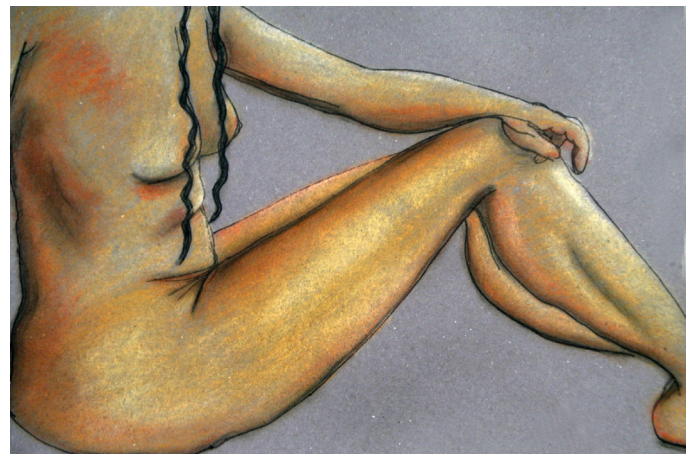
Entre las múltiples experimentación que se hacen en estas sesiones de dibujo de riman al desnudo tenemos como una pose se hace solamente en atención al trazo del esqueleto rápido y la otra se ejecuta con un alumno trabajando las luces en lápices como lápiz Conte blanco y el otro alumno se encarga del dibujo y de la definición de las sombras.



Imágen 39.- Esther Domínguez Brugada.jpg 07-i.

Al trabajar en las sesiones de dibujo de figura humana al desnudo y dado que funcionan mucho mejor cuando se proporciona poco tiempo entre cada pose de la modelo lo que produce que los bocetos sean rápidos y con una alta concentración en las técnicas de dibujando con el lado derecho del cerebro de ser atento a la forma que se está copiando y menos preocupado por el dibujo resultante. Así, por ejemplo, en el primer dibujo se aprecia que se utilizó un papel de color neutro denominado mina gris y para sombrear se utilizó un inter cruzado de líneas, por un lado, los colores blanco de luz con lápiz con té blanco y, por otro lado, con lápices suaves degradaciones más oscuras que el 2B.

Entre las múltiples experimentaciones que se hacen en estas sesiones de dibujo de figura humana al desnudo tenemos como una pose se hace solamente en atención al trazo del esqueleto rápido y la otra se ejecuta con un alumno trabajando las luces en lápices como lápiz Conté blanco y el otro alumno se encarga del dibujo y de la definición de las sombras con lápices de graduación suave.



Imágen 40.- Daniel Ávila Chavez 22-p.



“Notas especiales del Curso Expresión Formal II”

M.A.V. Alberto Cervantes Baqué

UNIVERSIDAD
AUTÓNOMA
METROPOLITANA

Casa abierta al tiempo



Página 16 de 29

Técnica de recorte de papeles de Colores.-

Es una técnica con la cual se pueden lograr excelentes resultados y ahorra mucho tiempo en comparación con otras técnicas por el hecho de que el papel base ya tiene un color natural y solo es necesario añadir luces y sombras con lápices de colores. También está el factor de se maneja, por un lado, la ilustración del tema principal y, por otro lado, el color del fondo y como los tonos del papel son recortables y factibles de ser pegados sobre el fondo, no es necesario el uso de enmascarillos. El resultado es muy atractivo aunque es una técnica un poco laboriosa y en el caso de estas ilustraciones se realiza sobre cartulinas rígidas pensando que aún persiste la tendencia de presentar en un auditorio una ilustración sobre un material rígido aparte de la utilización de proyectores y otros recursos digitales.



Imagen 41.- Hombre Araña de Arlene Estrada 18-i

Es una técnica mixta, de manera que se puede utilizar plu-

mones, pasteles o bien retocar con pincel gouache las luces en color blanco. No es necesario que cada pieza se recorte exactamente en el papel de ese color, dado que, dependiendo del tamaño es posible también generar el fondo de áreas reducidas con los lápices de colores o bien en el salón hacer este trabajo colectivo y así los alumnos compartirán sus papeles con otros proyectos de los

compañeros.

El ejercicio se solicita sobre una cartulina rígida y con una camisa de protección en mica transparente para que los alumnos entiendan que esto le da un carácter profesional a la entrega de una ilustración, pues las obras deben de ser protegidas para tener una jerarquía especial del trabajo hecho.

En esta imagen se muestran los materiales utilizados, aunque regularmente es más práctico utilizar pegamento de contacto del tipo en el que se pueden volver a retirar los materiales pegados y no como se muestran la fotografía pegamento blanco, puesto que al tener una base de agua es factible que arrugue el papel en superficies grandes.

La utilización de esta técnica permite presentar productos e ideas de diseño de manera muy atractiva y por ejemplo es factible utilizarla también en aerografía dado que como los fragmentos de papel están para recortarse o ya recortados se elimina totalmente el tedioso trabajo de mascarillas.

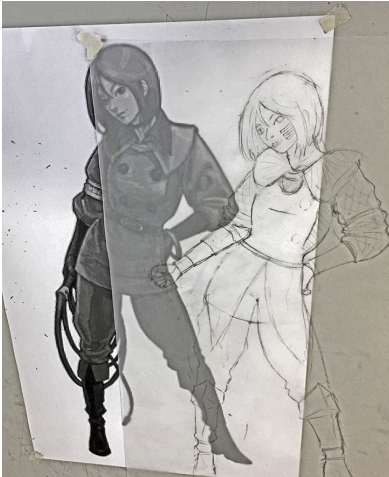


Imagen 42.- Mujer Espacial Jazmín Estrada 18-i



“Notas especiales del Curso Expresión Formal II”

M.A.V. Alberto Cervantes Baqué



Imágen 43.- Calca de una imagen a partir de una fotocopia empleada a porcentaje predeterminado.

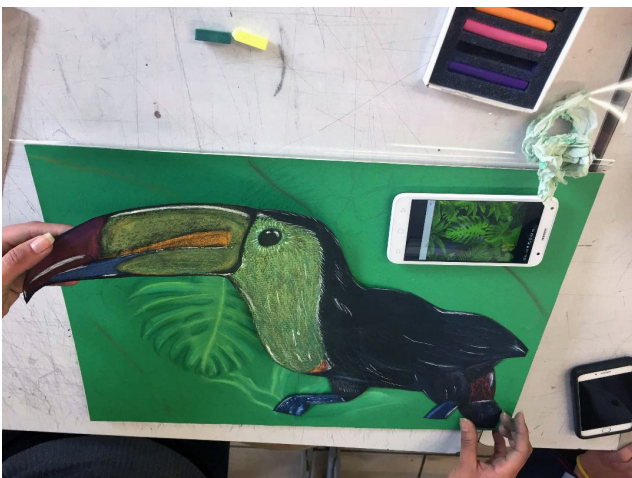
Para el inicio del trabajo es indispensable realizar el dibujo maestro que generalmente se traza sobre una superficie semi-transparente como puede ser papel albanene, calco o mantequilla (resistente a los borrones y correcciones durante el proceso. Al realizar el proyecto se solicita siempre que hay elementos creativos en la propuesta y no se trate de



Imágen 44.-Alumno haciendo el corte de papel ingres negro.

una simple copia dado que estamos en una escuela de diseño y no de dibujo.

También es muy importante poner en práctica técnicas de generación del dibujo. En este caso se puede semi calcar el dibujo ser a partir de una ilustración ya realizada previamente y solicitar una ampliación en fotocopia con un porcentaje previamente definido o calculado (se ve este proceso en clase), de tal manera que una ilustración te requiera agrandarse un poco se pedirá en la tienda de fotocopiado que se amplíe a más del 100% si es exactamente el doble se pedirá una ampliación al 200% cómo se trata de resolver con precisión la ampliación de solo el dibujo es conveniente pedir ampliaciones de fotocopia en blanco y negro para ahorrar recursos económicos. Esta técnica de ampliación en porcentajes es muy común en diseño gráfico y se logra dividiendo el tamaño final de la ilustración entre el tamaño de la fotografía inicial y por lo general son ampliaciones del más del 100%.



Imágen 45.- Recorte colocado del Tucán Rosario Garcia Gómez Trim 20-i.



Imágen 46.- Tucán Rosario Garcia Gómez Trim 20-i.

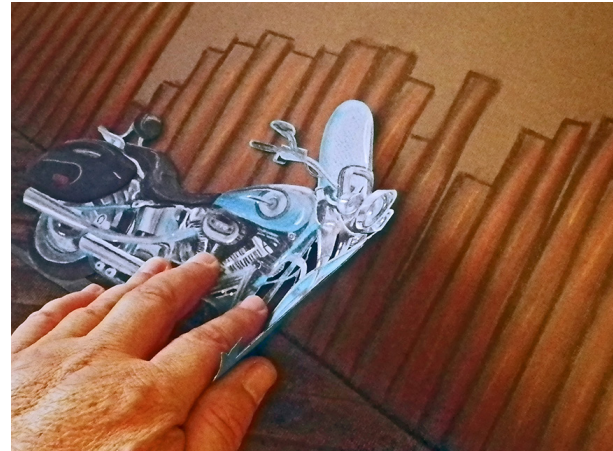


“Notas especiales del Curso Expresión Formal II”

M.A.V. Alberto Cervantes Baqué



Imágen 47.- Motocicleta de Alan Augusto Suárez Trim 20-i.



Imágen 47.- Motocicleta colocación del papel de Alan Augusto Suárez Trim 20-i.

Acuarela.-

La técnica de acuarela. Normalmente, requiere mucho tiempo para dominarse, pero en este curso se imparten los aspectos fundamentales. Se les enseña a los alumnos cómo tensar el papel fabiano, que es un papel con textura hecho de algodón y que generalmente se requiere tensar si fijarse a un bastidor rígido de madera o Fibracel, con cinta adhesiva.

Se hacen ejercicios de lavados uniformes y degradados y de sobre posición de lavados para lograr por transparencia. La fusión de dos o más tonos.

Adicionalmente, también se realizan ejercicios de una técnica denominada goteo o Dripping del cual se muestran aquí algunos ejemplos y finalmente algún paisaje en donde se aprecia la de-saturación de los tonos a la distancia, por efecto de la perspectiva aérea que definió Leonardo da Vinci. Se pueden consultar en YouTube varios tutoriales a este respecto.



Imágen 48.- Trabajo de recorte de papeles adicionado con goteo Cruz Guerrero Ariadna Elizabeth 21-p.

https://www.youtube.com/watch?v=NWALp311_sQ

<https://www.youtube.com/watch?v=EsCwPL2YNnE>

<https://www.youtube.com/watch?v=eCp38yVMeqc>



Imágen 49.- García Peña Leon Gwyneth Aimeé Trim 20-i.



“Notas especiales del Curso Expresión Formal II”

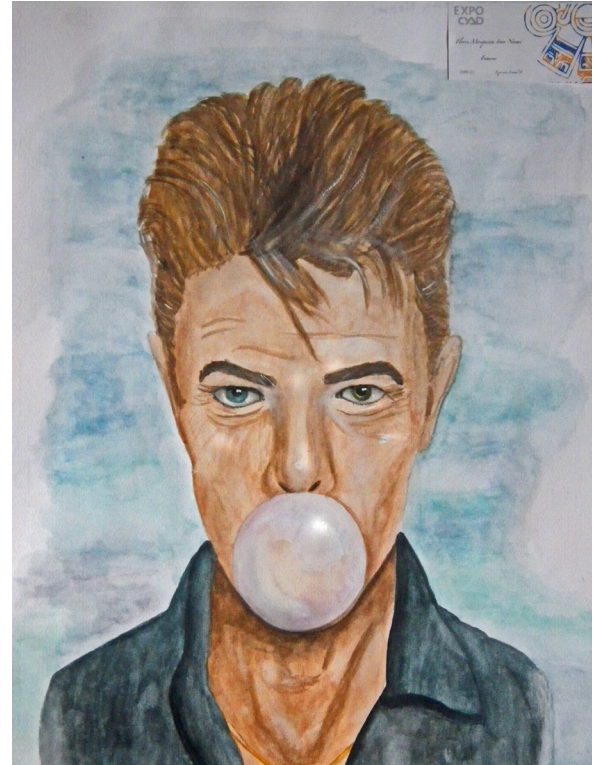
M.A.V. Alberto Cervantes Baqué

Retrato.

El recurso de que se realiza en retratos por los alumnos tiene particular importancia, bien sea que se trate en autorretratos, retratos de gente, conocida, familiares, o bien, que estos retratos se usan para caracterizarlos como personajes fantásticos.

El retrato es un elemento de dibujo que requiere de gran exactitud en el dimensionamiento y ubicación de las facciones de la cara, dado que cualquier pequeña variante puede producir que se pierda el parecido, y esto hace como un tema de gran dificultad para enfrentar en el dibujo.

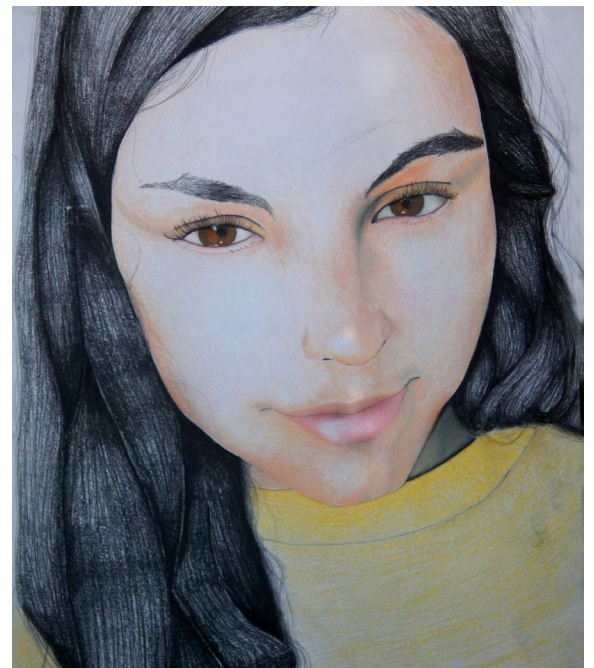
Adicionalmente, cuando un alumno realiza un dibujo de un retrato con precisión, produce gran asombro en su círculo familiar y de amigos, lo cual le produce el sentido de que la habilidad de dibujo tiene una particular importancia en su vida como diseñador.



Imágen 50.- Retrato David Bowie de Iván Flores 20-i.



Imágen 51.- Autorretrato de Estrada Alfaro Arlene Deyanira Trim 20-i.



Imágen 52.- Arlene Deyanira Estrada Alfaro Trim 21-i.



“Notas especiales del Curso Expresión Formal II”

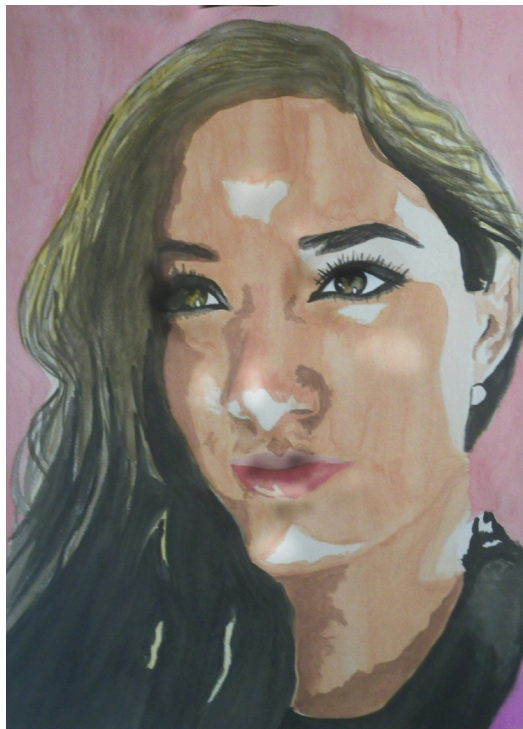
M.A.V. Alberto Cervantes Baqué

UNIVERSIDAD
AUTÓNOMA
METROPOLITANA

Casa abierta al tiempo



Página 20 de 29



Imágen 53.- Sandra Rubio de la Rosa Trim 21-i.



Imágen 54.- Andre Angel Vallejo Trim 21-o.

Se realizan ejercicios con este tema en diferentes partes del trimestre, desde los hechos con lápices de colores con acuarelas con recortes de papel de colores, y en todos los casos el efecto es similar.

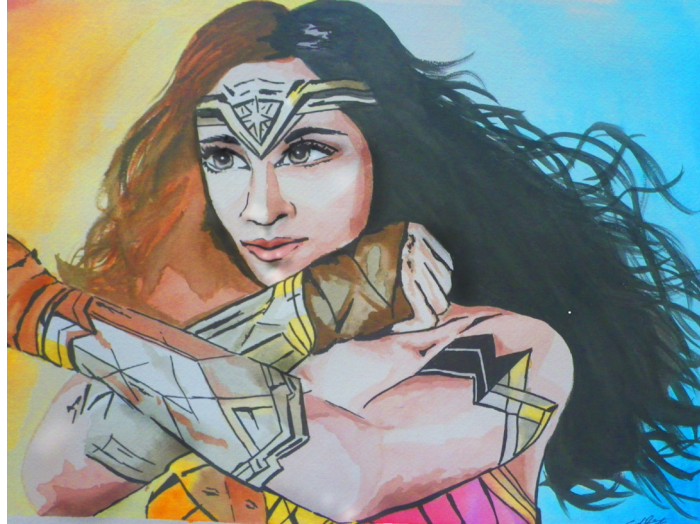
Para lograr la precisión en el dibujo de las facciones y mantener un parecido con la persona retratar se pueden utilizar diversas técnicas de trazo para lograr precisión, como son el uso de reticuladas, ampliadas, escala, el uso de proyectores de imagen sobre la pared, el uso de ampliaciones, en fotocopia en porcentajes, preestablecidos o bien el uso de la cámara lúcida digital. En cualquiera de estos casos se pueden complementar los trazos. Una vez logrado el parecido con trazos hechos. A mano o bien en programas de manipulación digital fotográfica como son el Photoshop, entre otros.

En las exposiciones de ExpoCyAD de estas muestras causan generalmente mucho revuelo, dado que los compañeros de otros trimestres reconocen las facciones de los alumnos que los hicieron.

Cuando se realizan retratos de personas conocidas o famosas, también tiene una particular trascendencia el uso de este tema, dado que son personajes que los alumnos admiran, y en muchas ocasiones estas láminas acaban colgadas en la pared de los cuartos o se regalan a familiares.

Autorretrato caracterizado como Superhéroes.-

Este ejercicio se solicita al final del trimestre. Una vez que los alumnos han dominado ya varias técnicas como el coloreado, de lápices en color acuarela, recorte de papel de colores, etc. y consiste en que ellos se caracterizan como Superhéroes, desde luego no enmascarados si se opta como en la mayoría de los casos, por la utilización de una técnica de transferencia del dibujo precisa como proyección de imagen sobre la pared o cámara lúcida digital, se inicia por buscar una fotografía del superhéroe y posteriormente se hace una toma fotográfica de su rostro buscando que tenga la misma



Imágen 54.- Super Mujer Maravilla Sandra Rubio de la Rosa Trim 21-i.

postura y orientación de la mirada como la del superhéroe seleccionado.

Posteriormente, se realiza el trazo de dibujo, ya sea primeramente el del cuerpo del superhéroe o del rostro del autorretrato, utilizando la técnica de proyección con la cámara lúcida digital, y haciendo que



Imágen 55.- Leyva Mejía Denisse17p .



Imágen 56.- Super heroína sin registro de la autora 07-i

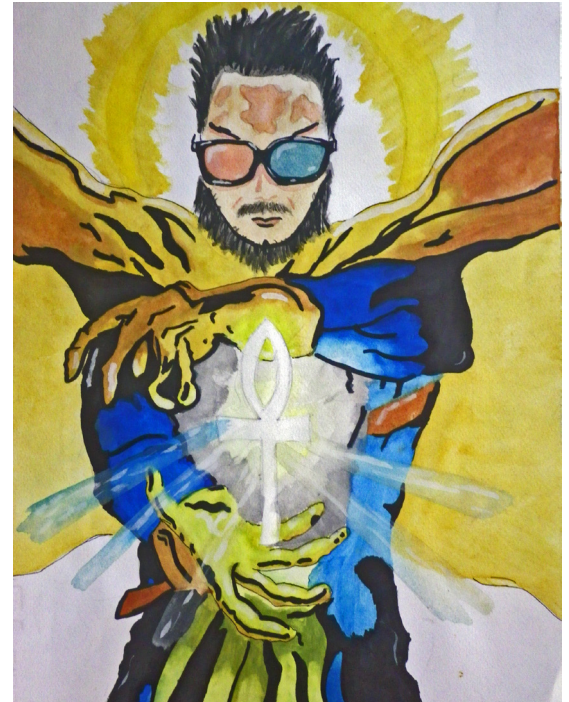


“Notas especiales del Curso Expresión Formal II”

M.A.V. Alberto Cervantes Baqué



Imágen 57.- Super heroína GeraldineVega17-o



Imágen 58.- Super heroe Luis EnriqueRodríguez Rivas 17-o.

con el manejo cuidadoso de la correcta escala para que ambas imágenes coincidan.

La aplicación de este ejercicio implica varias habilidades a desarrollar por el alumno, como es la de coincidir un dibujo hecho a mano con imágenes generadas de manera digital. El coloreado, desde luego, se hace con técnicas tradicionales a mano. Bien sea a la acuarela, con lápices de color, etc., y también es importante considerar el fondo de la ilustración.

Generalmente, lo más adecuado es realizar este ejercicio en una cartulina rígida, y junto con este ejercicio se presentan dos temas adicionales, que son el retrato de un personaje famoso y una lámina libre, utilizando una combinación de cualquiera de las técnicas aprendidas durante la materia.

En la parte final de este trimestre, es muy importante la preparación de la exposición de trabajos dado que durante el ejercicio del curso se ha fomentado la competencia entre las habilidades de dibujar e incluso muchos alumnos piensan utilizar la ilustración como una especialidad profesional de diseño. También está en la competencia con otros grupos. Del mismo nivel, es decir de segundo trimestre, y desde luego el beneficio de haber aprendido durante este periodo habilidades que le serán fundamentales para su ejercicio profesional, no solo por el hecho de ser capaces de destacar sus propias ideas, evolucionarlas y llevarlas a una buena realización, sino como por el efecto de que estas sean aceptadas por los patrocinadores del diseño.

En la parte final de cada trimestre, es muy importante la preparación de la exposición de trabajos,

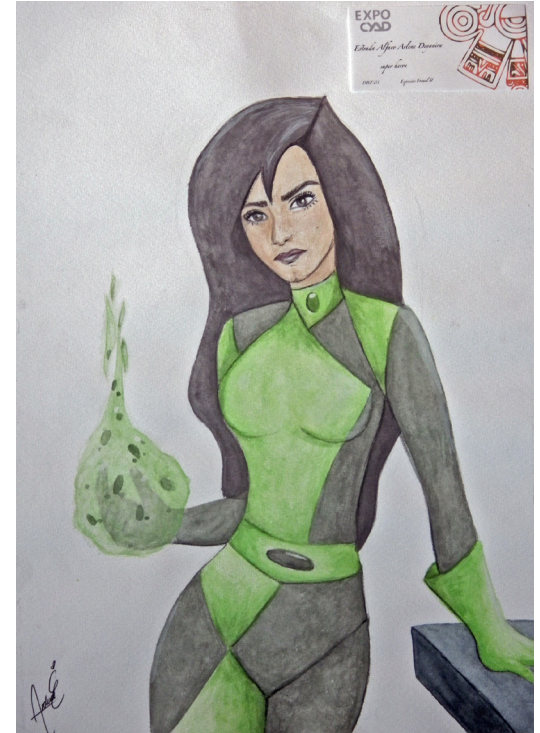


“Notas especiales del Curso Expresión Formal II”

M.A.V. Alberto Cervantes Baqué



Imágen 59.- Super Mujer Rosario Garcia Gómez



Imágen 60.- Super heroína Arlene Deyanyra Estrada Alfaro 17-o.

dato que durante el ejercicio del curso se ha fomentado la competencia entre las habilidades de dibujar e incluso muchos alumnos piensan utilizar la ilustración como una especialidad profesional de diseño. También está en la competencia con otros grupos. Del mismo nivel, es decir, de segundo trimestre, y desde luego el beneficio de haber aprendido durante este periodo habilidades que le serán fundamentales para su ejercicio profesional, no solo por el hecho de ser capaces de destacar sus propias ideas, evolucionarlas y llevarlas a una buena realización, sino como por el efecto de que

estas sean aceptadas por los patrocinadores del diseño.

En el trimestre, se pide dos a tres láminas finales para que los estudiantes que trabajan en proyectos de ilustración, más ambiciosos, combinen las técnicas aprendidas durante el trimestre y también mostrar sus progresos en su dibujo e ilustración. Estos ejercicios permiten una competencia saludable y alegre con los restantes grupos en ExpoCyAD.



Imágen 61.- Super heroe Luis Santiago Figueroa Rivas 17-o.



“Notas especiales del Curso Expresión Formal II”

M.A.V. Alberto Cervantes Baqué



Imagen 62.- Grupo de alumnas calcando uproyecciones de imágenes redimensionadas con el programa photoshop.

Recursos de apoyo para mejorar y hacer más preciso el dibujo.

Uso de proyectores para trazo de dibujo.

Apoyo con el uso de proyectores de imagen. Durante muchos años en la universidad se contó con proyectores de imágenes para presentaciones interactivas y otros usos docentes.

Los retroproyectores o proyectores de imagen conectados a computadora permiten proyectar fotografías previamente tomadas y proyectadas en la pared, los

alumnos pueden fijar sus papeles de trazo y calcar con gran precisión estas imágenes. Debido a la enorme exactitud con las que estas imágenes se pueden trazar es un buen ejercicio para lograr uno de los temas más difíciles del dibujo que es el retrato caracterizado, imagen se aprecia una alumna en el momento de trazar calcando una fotografía.

Para lograr una dimensionamiento adecuado se pueden utilizar varios programas, pero el más práctico es el Photoshop, puesto que se puede graduar cuidadosamente el tamaño para lograr ajustarlo exactamente al tamaño del papel en donde se dibujará, también se puede utilizar con este programa varios efectos como el incremento de contraste o la definición de varios tonos de gris para ayudar al alumno durante la ilustración a definir con mayor precisión el volumen ilustrado.

El dominio de esta técnica implica el conocimiento también de la toma de buenas fotografías y su despliegue en la computadora utilizando las herramientas de redimensionamiento del Photoshop. Por ejemplo, es factible también hacer caricaturas de rostros conocidos utilizando la herramienta denominada licuar, así como muchos otros efectos disponibles en lo digital.

El objetivo es que el alumno entienda que las técnicas de dibujo tradicionales se pueden complementar con las técnicas digitales por ejemplo el ejercicio donde se les pide que se representen ellos en retrato como superhéroes implica que se haga una fusión de dos imágenes a la misma escala para que coincidan desde el momento en el que se hace la toma fotográfica en donde la expresión de la cara debe de coincidir con la foto del superhéroe y utilizando el reto proyector o bien como explicaremos más adelante la cámara lúcida se puede hacer la fusión de ambas imágenes en la computadora o bien en el papel del trazo del dibujo.

Aquí tenemos el ejemplo de qué a partir de una imagen digital se convierte en un dibujo hecho a mano que va a tener todas las características propias del dibujo e ilustración con trazo humano.



“Notas especiales del Curso Expresión Formal II”

M.A.V. Alberto Cervantes Baqué



Imágen 62.- Grupo de alumnas calcando uproyecciones de imágenes redimensionadas con el programa photoshop.



Imágen 63.- Grupo de alumnas calcando uproyecciones de imágenes redimensionadas con el programa photoshop.

Uso de la cámara lúcida digital.

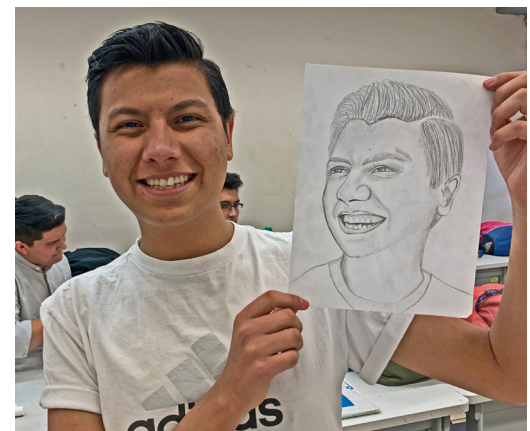
Uno de los elementos más trascendentes en este curso fue el uso de la cámara lúcida digital como un importante auxiliar de dibujo.

Creada a partir de la cámara lúcida tradicional que constituía por un artefacto hecho a base de prismas y espejos en las que un modelo fijo se dibujaba calcando su contorno sobre un papel. Los adelantos tecnológicos actuales han permitido la implementación de diversas tecnologías tales como la foto digital, el vídeo y la sobre posición de imágenes, etc., estos adelantos están todos reunidos actualmente en los teléfonos inteligentes que casi todos los alumnos utilizan en la actualidad. Adicionalmente, el uso de estos implementos permitía tener una cámara adicional durante el ejercicio de las clases virtuales y de esta manera, permitir que los alumnos transmitieran por video a la clase, sus adelantos de dibujo y estos pudieran ser apreciados por el resto de la clase y asesorados por el profesor.

Durante el curso se les enseña a los alumnos como construir una cámara lucida digital. A partir de tubos y conectores sanitarios de PVC y una bitácora rígida de aluminio, MDF o fibracel y así tener un soporte rígido que pueda mantener fijo el teléfono inteligente. Todo ello de muy bajo costo.

En las imágenes se muestran estos implementos, así como otras adaptaciones como la de los selfie Sticks o lámparas articuladas de restirador. Todo ello con el propósito de mantener fijo el teléfono celular y de esta manera, permitir que una fotografía previamente tomada sea calcada o semi calcada en un papel con gran precisión.

La implementación de la cámara lúcida digital ha permitido



Imágen 64.- Autorretrato del alumno Angel Pineda realizado en menos de 10 minutos a partir de una foto tomada ahí mismo.



“Notas especiales del Curso Expresión Formal II”

M.A.V. Alberto Cervantes Baqué

que los alumnos puedan realizar retratos de personajes conocidos o autorretratos con excelente calidad y el gran parecido que se logra, este efecto produce que en sus familias y en su círculo social la percepción de su habilidad de dibujo, se incrementa de manera muy trascendental haciendo que el apego y el cariño a la tarea de dibujar sea automáticamente percibida por el estudiante como un incremento impresionante, lo cual hace que el alumno le tenga mayor confianza a esta nueva habilidad adquirida y le permita ir evolucionando en ella y mejorando paulatinamente.

Técnicas de apoyo digital a dibujos creados en medios tradicionales.-

En las dos ilustraciones de esta página se muestra como un dibujo copia del natural de modelo en el salón realizado en corto tiempo y con las consecuentes fallas de proporción fue digitalizado y metido a la computadora para mejorarlo con las herramientas características de Photoshop, se utilizó sobre todo la herramienta de sobreexponer, sub exponer la herramienta de licuado que permite mover píxeles agrandándolos disminuyendo los o bien reubicándolos sin alterar el resto del dibujo. En realidad el retoque digital se hizo muy rápidamente y las correcciones obtenidas mejoran considerablemente el volumen y la proporción del dibujo y de esta manera se aprovecha el trazo hecho con a mano y con lápiz y el sombreado y la corrección hecha de manera digital.

Durante el curso se muestran estas técnicas aprovechando el espacio que se abrió durante la época de pandemia a las clases virtuales, hice permite que los alumnos retoquen dibujos hechos a mano posteriormente de forma digital, incluso en muchos casos añadiéndoles color. Las antiguas barreras entre el ámbito tradicional y digital deben ser rotas, puesto que los resultados es lo verdaderamente importante, en este caso el sabor de una ilustración hecha a mano no se ha perdido, lo cual es un valor que estiman mucho todavía los clientes del diseño.

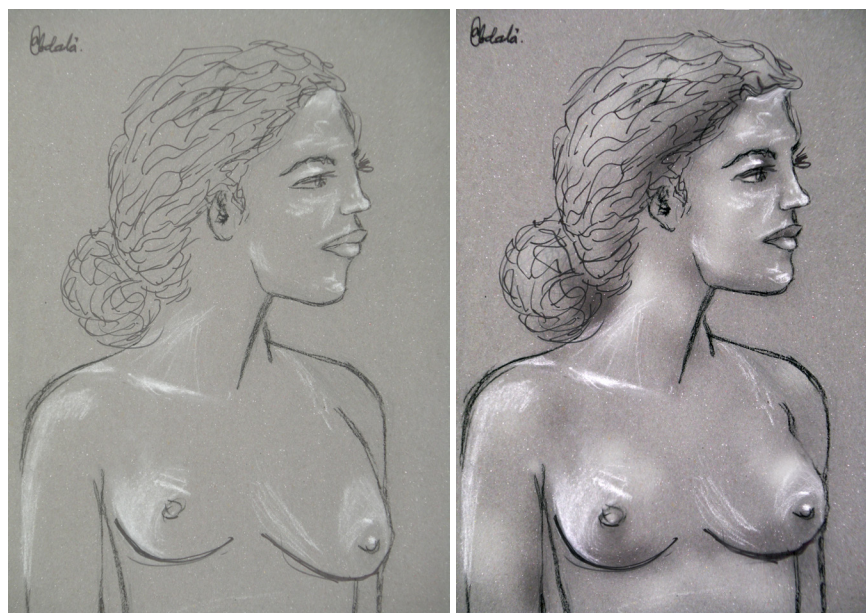


Imagen 65 y 66.- A la izquierda boceto hecho durante el trimestre 19o por la alumna Patricia Torres trazado en una sesión de modelo en pocos minutos, a la derecha el Maestro Alberto Cervantes digitalizó el dibujo e hizo un retoque digital, corrigiendo la proporción corrigiendo el trazo también en corto tiempo.



“Notas especiales del Curso
Expresión Formal II”
M.A.V. Alberto Cervantes Baqué

UNIVERSIDAD
AUTÓNOMA
METROPOLITANA
Casa abierta al tiempo



Página 27 de 29

Conclusiones finales.-

El curso correspondiente a la unidad de enseñanza-aprendizaje expresión formal dos es uno que tiene vital importancia para el desarrollo de las habilidades de un diseñador en cualquiera de las carreras. La posibilidad de que un alumno sea capaz de expresar en papel o en otro soporte, incluso digital. En gran medida, va a depender de la habilidad de dibujo y de la capacidad de apreciación de la forma en cuanto a su color, forma y textura.

Si bien, el volumen de trabajo es bastante grande, no existe ninguna otra forma de mejorar la habilidad de representación y de dibujo y este esfuerzo cuando se ve reflejado en la mejora de habilidades tan trascendentes en el diseño produce los alumnos un alto grado de empatía, entre ellos y apego al curso y a las habilidades desarrolladas en él.

No es raro que muchos alumnos tomen en consideración el dedicarse profesionalmente a las áreas de ilustración de sus carreras, como pueden ser perspectiva, ilustrador de productos de diseño industrial o ilustrador de imágenes en general para diseño gráfico.

Estas habilidades desarrolladas con el dibujo tradicional no se contraponen con las técnicas digitales, y tampoco aún con la incidencia de la inteligencia artificial, dado que en todos los casos el desarrollo de la habilidad de dibujo lleva para la mente implícita el desarrollo de la apreciación de la forma y la correcta aplicación de proporciones y armonías cromáticas.



“Notas especiales del Curso
Expresión Formal II”
M.A.V. Alberto Cervantes Baqué

Índice

Temas	Página
Introducción y objetivos	1
Evaluación del nivel de ingreso y reflexión sobre dibujando con el lado derecho del cerebro	2
Dibujo sombreado sobre papeles de color neutro y oscuro	3
Lápices de colores y colores al pastel	4
Luces y Sombras sobre papel de color neutro	6
Representación de superficies brillantes Cromo y vidrio	7
Pareidolia	9
Representación de plumaje y pelaje en técnicas de lápices de colores	10
Ambientación vegetal	13
Dibujo de Figura humana al desnudo	14
Técnica de recorte de papeles de Colores	16
Acuarela Técnica de Goteo	18
Dibujo de Retrato	19
Autorretrato caracterizado como Superhéroes	21
Recursos de apoyo para mejorar y hacer más preciso el dibujo	
Uso de proyectores para trazo de dibujo	24
Uso de la cámara lúcida digital	25
Técnicas de apoyo digital dibujos tradicionales	
Conclusiones finales	26



“Notas especiales del Curso
Expresión Formal II”
M.A.V. Alberto Cervantes Baqué



BIBLIOGRAFIA.-

- Acha, Juan. **“Expresión y Apreciación Artísticas”** Publicado por Trillas en 2007.
- Box, Richard **“Iniciación al Dibujo”(Aprender Creando Paso a Paso)**, Ediciones del Drac; Tra edition (Octubre 2005) 48 páginas.
- M. Canal. **“Dibujo a mano para arquitectos”** Publicado en Barcelona por Parramón en 2007.
- Coenjaerts, Patricia. **“Dibujando Por Observación”**, Editorial: Dibujando Por Observación Co S.A. (1988).
- de Hotelliere , Marin **“Introducción al Dibujo Técnico Arquitectónico”**. Editorial: Trillas.
- Edwards, Betty. **“Dibujando con el Lado Derecho del Cerebro”**, Editorial: Blume (1988). ISBN-10: 9977430217 ISBN-13: 978-9977430218.
- Ian Simpson, **“Curso completo de dibujo”**, Editorial: Blume; 224 páginas ISBN-10: 848076323X. ISBN-13: 978-8480763233
- PACHECO, Eduardo / MORENO, Carlos, **“Perspectiva, Comunicación, Arquitectu-
ra”**. Editorial; Prentice Hall-UAM, México, 2001
- Puente, R **“Dibujo y Educación Visual: El dibujo en la Enseñanza Media Superior”** Publicado en Barcelona por Gustavo Gili en 19861.
- Scott, Marylin. **“Pintura Con Acuarela - Guía Para Artistas Principiantes y Avanza-
dos”**. Editorial: Evergreen (Diciembre 2005).
- Varios autores, **“El Dibujo de la Figura Humana”**, Editorial Benedikt Taschen Verlag (Marzo 1996).