



El Color II

Armonías y Contrastes

UNIVERSIDAD
AUTONOMA
METROPOLITANA 
Casa abierta al tiempo *Azcapotzalco*

D.C.G. Laura E. Serratos Zavala
Dpto. Investigación y Conocimiento
Ciencias y Artes para el Diseño
Trimestre 09-O



El Color II

Armonías y Contrastes

- Lenguaje Básico
- Diseño de la Comunicación II:
Percepción visual y Cognición

Trimestre 09-O

D.C.G. Laura E. Serratos Zavala



- El Círculo Cromático
- Colores cálidos y fríos
- El Triángulo de Goethe
- Armonías de color
- Contrastes de color

Justificación

El conocimiento del Círculo Cromático y del Triángulo de Goethe como dos sistemas diferentes para la organización y obtención de los colores, así como el aprendizaje en la mezcla adecuada de éstos, para procurar resultados semiótica y prácticamente funcionales, es parte obligada en la formación de cualquier estudioso del diseño.

El propósito de este diaporama, es proporcionar un documento que refiera de manera práctica y sencilla las diversas posibilidades en el ejercicio de mezclar y combinar los colores, para conseguir un resultado efectivo e intencionado en la realización de mensajes de comunicación.

De la misma manera que en el material realizado en la primera parte de esta serie de diaporamas (**El Color I**), este documento pretende auxiliar a nuestros estudiantes en la correcta combinación y contrastación de los colores, y fomentar en ellos el reconocimiento del color como un instrumento fundamental y un factor de éxito en el campo del Diseño



Descripción

Este diaporama está conformado por 74 diapositivas, en las cuales se presenta el **Círculo Cromático** y el **Triángulo de Goethe** como dos sistemas diferentes de organización de los colores, así como esquemas alusivos a las diversas posibilidades de combinación de éstos a partir de **armonizarlos** o **contrastarlos**.

El material propuesto, diferencia claramente cada una de las armonías y contrastes del color y ejemplifica con imágenes una gran variedad de resultados posibles.

Como se mencionó en el diaporama **El Color I**, uno de los objetivos principales de este material, es que pueda ser utilizado por nuestros profesores como un auxiliar en la explicación de estas temáticas y como medio de consulta para cualquier estudiante interesado en ellas. De igual forma, al final los alumnos deberán ser capaces de aplicar asertivamente los conceptos vistos.



Objetivos de Aprendizaje

Objetivo General:

Que el alumno valore la importancia de utilizar la armonía o el contraste del color como una herramienta útil que permita intencionar de manera efectiva cualquier mensaje de comunicación.

Objetivos Particulares:

1. Que el alumno se apropie de un conocimiento claro sobre los diferentes sistemas de organización y combinación de los colores (Triángulo de Goethe y Círculo Cromático).
2. Que el alumno sepa combinar y contrastar efectivamente el color, para que pueda aplicarlo en sus diseños.
3. Que el alumno evalúe la aplicación de los conceptos vistos en diferentes productos de Diseño.



Propuesta de ejercicios

Ejercicio 1. Trabajo individual.

Realizar un **Círculo Cromático** con pintura para obtener diferentes colores a partir de utilizar únicamente los **colores primarios**. Deberán obtenerse los colores **secundarios** e **intermedios**, así como sus **valores tonales**, por la utilización de blanco y negro.

Ejercicio 2. Trabajo individual.

Realizar un **Triángulo de Goethe** con pintura para obtener a partir de los **primarios**, los colores **secundarios** y **terciarios**.

Ejercicio 3. Trabajo individual.

Realizar un ejercicio donde se apliquen los **siete contrastes** del color.



Proceso de Evaluación

- Evaluaciones parciales.
 - ✓ Ejercicios prácticos.
 - ✓ Examen o exámenes teóricos .
 - ✓ Participación oportuna y pertinente del alumno en clase y en la exposición de las temáticas.
 - ✓ Aplicación de los temas y/o conceptos abarcados.
- Se evaluarán las características de presentación del trabajo: limpieza, corte, dobléz, pegado, armado y/o montaje, selección de materiales, etc.
- Se promoverá el análisis y la reflexión basados en el proceso y los trabajos realizados.



El Color II

Armonías y Contrastes

UNIVERSIDAD
AUTONOMA
METROPOLITANA 
Casa abierta al tiempo *Azcapotzalco*

D.C.G. Laura E. Serratos Zavala
Dpto. Investigación y Conocimiento
Ciencias y Artes para el Diseño
Trimestre 09-O



Introducción

La **armonía** en el color, tiene un fundamento estético y permite lograr la unidad y equilibrio cromático de una composición, para provocar una sensación de **agradabilidad**.

De manera contraria, el **contraste** se utiliza para **intensificar** significados y evidenciar o acentuar ciertos elementos que deben **destacarse** por alguna razón en un mensaje de comunicación.

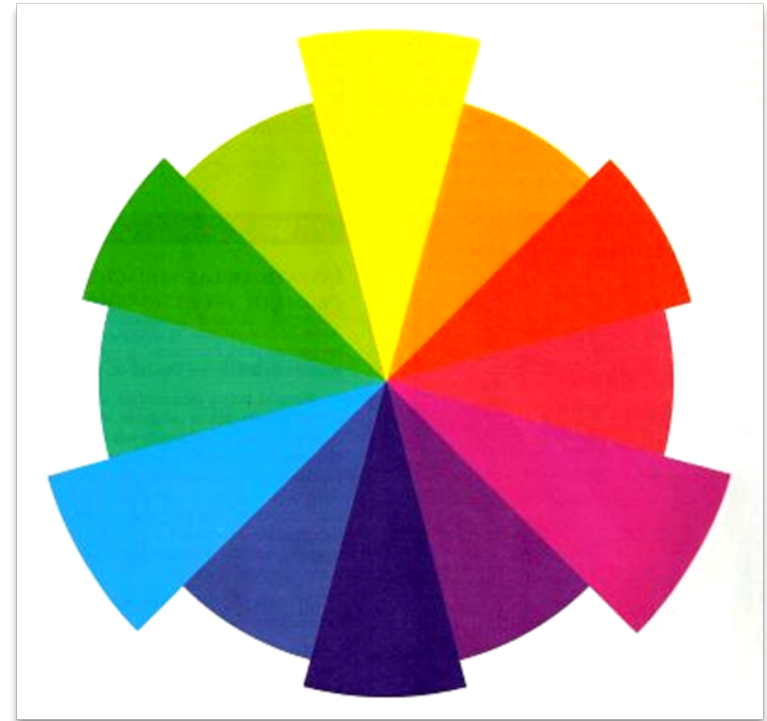
La elección de alguna de estas dos opciones, para su utilización en una composición, impactará de manera importante en el resultado de ésta; de ahí la importancia de su correcta aplicación.



El Círculo cromático

Desde un punto de vista teórico y práctico, un **círculo cromático** de doce colores está formado por **tres primarios** (llamados así, porque con ellos pueden obtenerse todos los demás); entre ellos se sitúan los **secundarios** (llamados así porque se obtienen de la mezcla de dos primarios), y entre cada secundario y primario un **intermedio** que se origina de su unión.

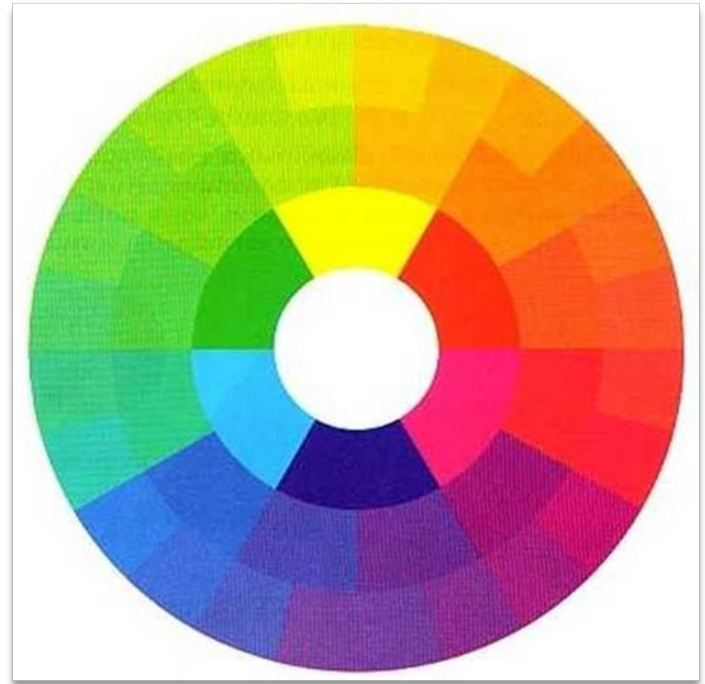
Aunque la realidad es que pueden obtenerse tantos **intermedios**, como mezclas se hagan en distintas proporciones, entre un primario y un secundario. Cabe mencionar, que algunos autores refieren como colores terciarios, a los que aquí se nombran como **colores intermedios**.



El Círculo cromático

Generalmente la disposición de los colores, se hace con base en su **valor** o **luminosidad**, de tal manera que el amarillo queda ubicado en la parte superior del círculo, por tener la máxima luminosidad, y el violeta en la parte inferior, por ser el más oscuro.

Aquellos de valor equivalente, como el Magenta y el Cyan, se ubican simétricamente, a cada uno de los lados del centro del círculo.

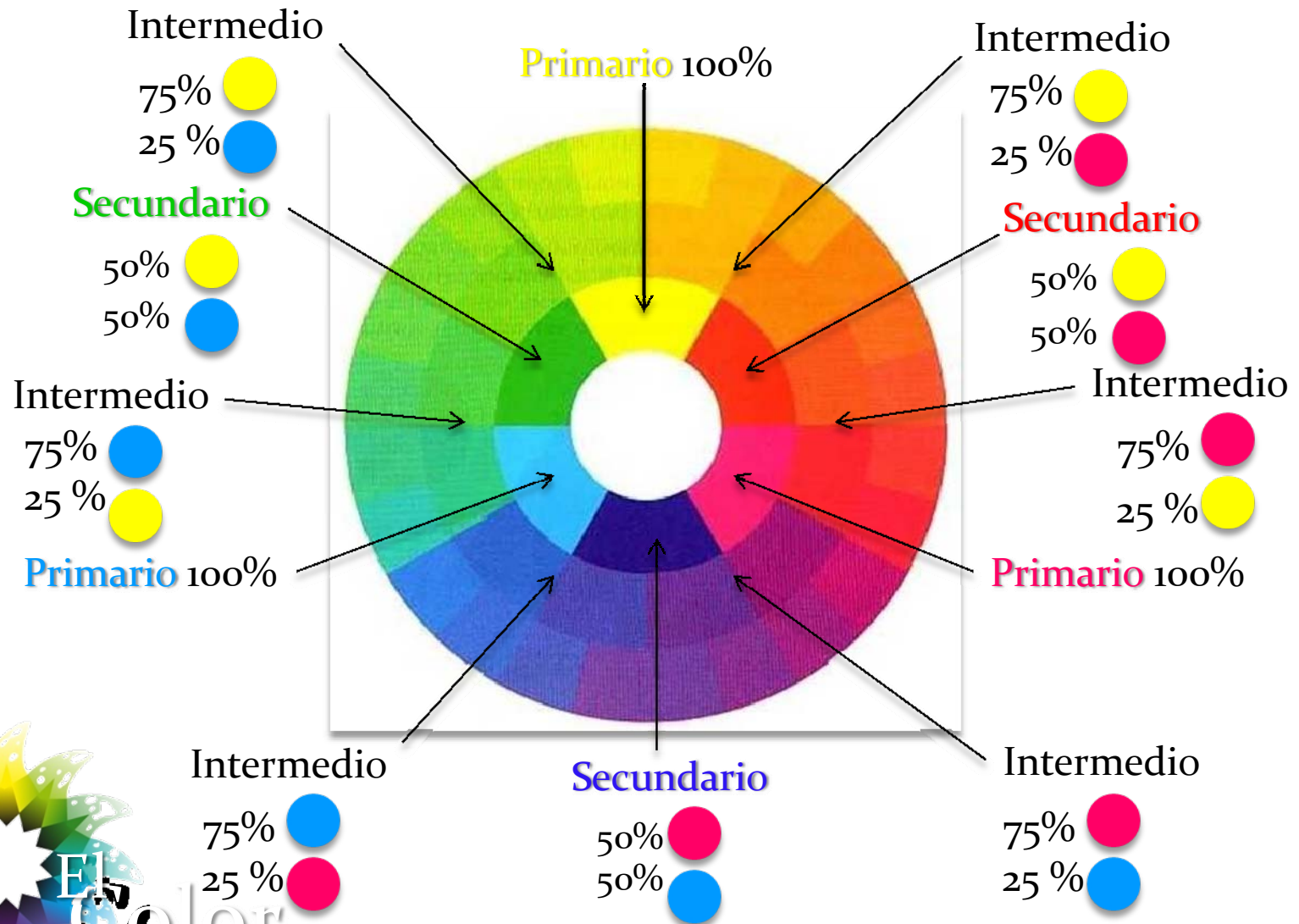


De la mezcla proporcional al 50% de cada **primario**, se obtienen los **secundarios** y mezclando un primario con un secundario en diferentes proporciones, se obtienen una infinidad de colores **intermedios**.

Y así tenemos:



El Círculo cromático

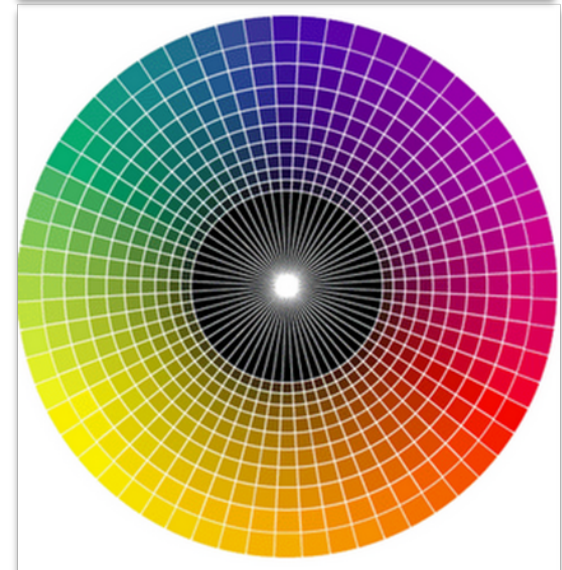
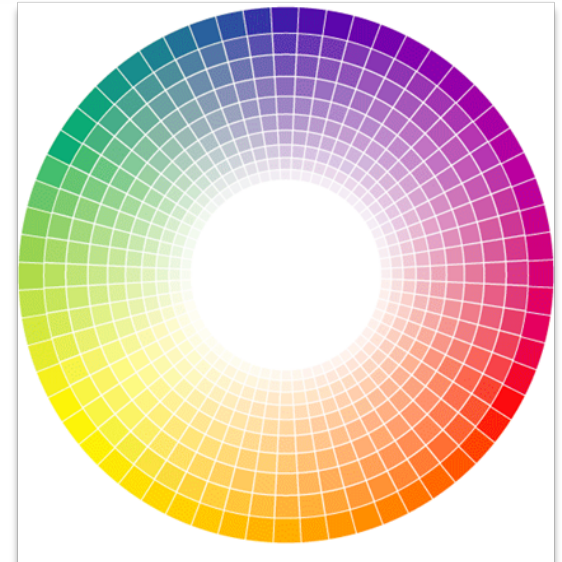


El Círculo cromático

En el Círculo Cromático, también pueden ubicarse una gran diversidad de colores a partir de modificar su **valor** (o luminosidad), y **saturación**.

Agregando blanco o negro, a un color saturado, se puede variar su valor, esto es, aclararlo u obscurecerlo. Así podemos hablar de los diferentes **valores tonales** de un color.

De la misma manera, agregando blanco, negro o algún otro color, se modifica su saturación.

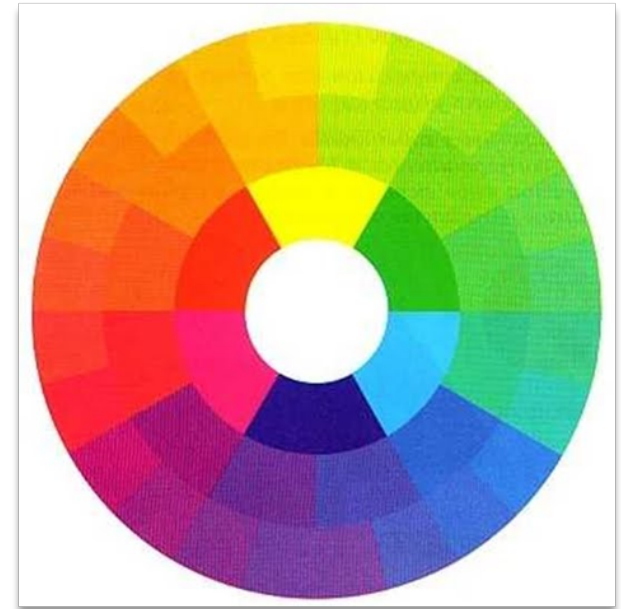


El Círculo cromático

Una de las finalidades del **Círculo cromático**, es que sea utilizado para facilitar la localización de los colores y para orientar sobre las posibilidades de combinación entre éstos.

Las relaciones mas sencillas se dan entre **colores análogos** (un color a lado de otro) y entre **colores complementarios** (un color frente a otro).

En el Círculo cromático, también se pueden ubicar y diferenciar de manera práctica, los **colores fríos** y los **colores cálidos**.



El Círculo cromático

Colores cálidos y fríos

Existe un grupo de colores que corresponden a una porción del círculo cromático a los que se les llama **fríos** (dominados por azul/verde) y otra a los que se les llama **cálidos** (dominados por rojo/naranja/amarillo).

Esto no responde a ningún fenómeno físico, sino fisiológico y también a la sensación y experiencia humana, ya que la calidez y la frialdad atienden a sensaciones térmicas y los colores, de alguna manera, pueden llegar a transmitir estas sensaciones (sol, fuego=naranja, amarillo=calor; agua, vegetación=azul, verde=frío, fresco).



Colores cálidos y fríos

Sin embargo, la temperatura de un color es relativa porque cada color se percibe diferente cuando está aislado o cuando se encuentra acompañado o rodeado por otros. Por ejemplo, el naranja se percibe mucho más cálido junto al azul que junto al amarillo. Esto es porque cada color sufre la influencia de los que lo rodean.

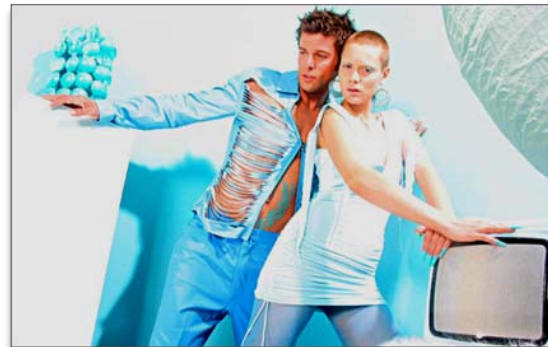
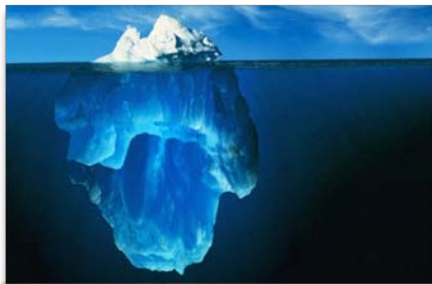
La temperatura de un color también puede depender de su saturación, su luminosidad y del tamaño, la forma y la textura de la superficie que ocupa.

Los colores fríos se alejan y compactan, refieren pasividad y contención; en cambio, los cálidos emergen y se extienden, provocando avance y movimiento.

Un color frío y uno cálido, se complementan.



Colores cálidos y fríos

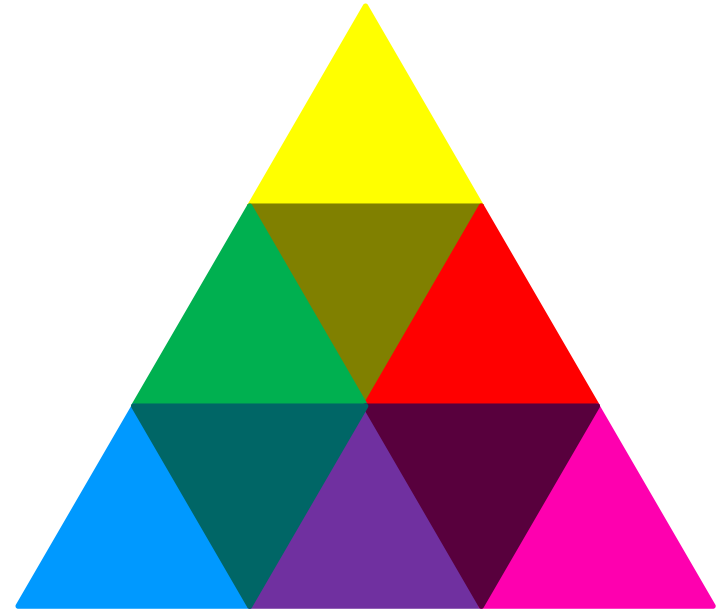


El Triángulo de Goethe

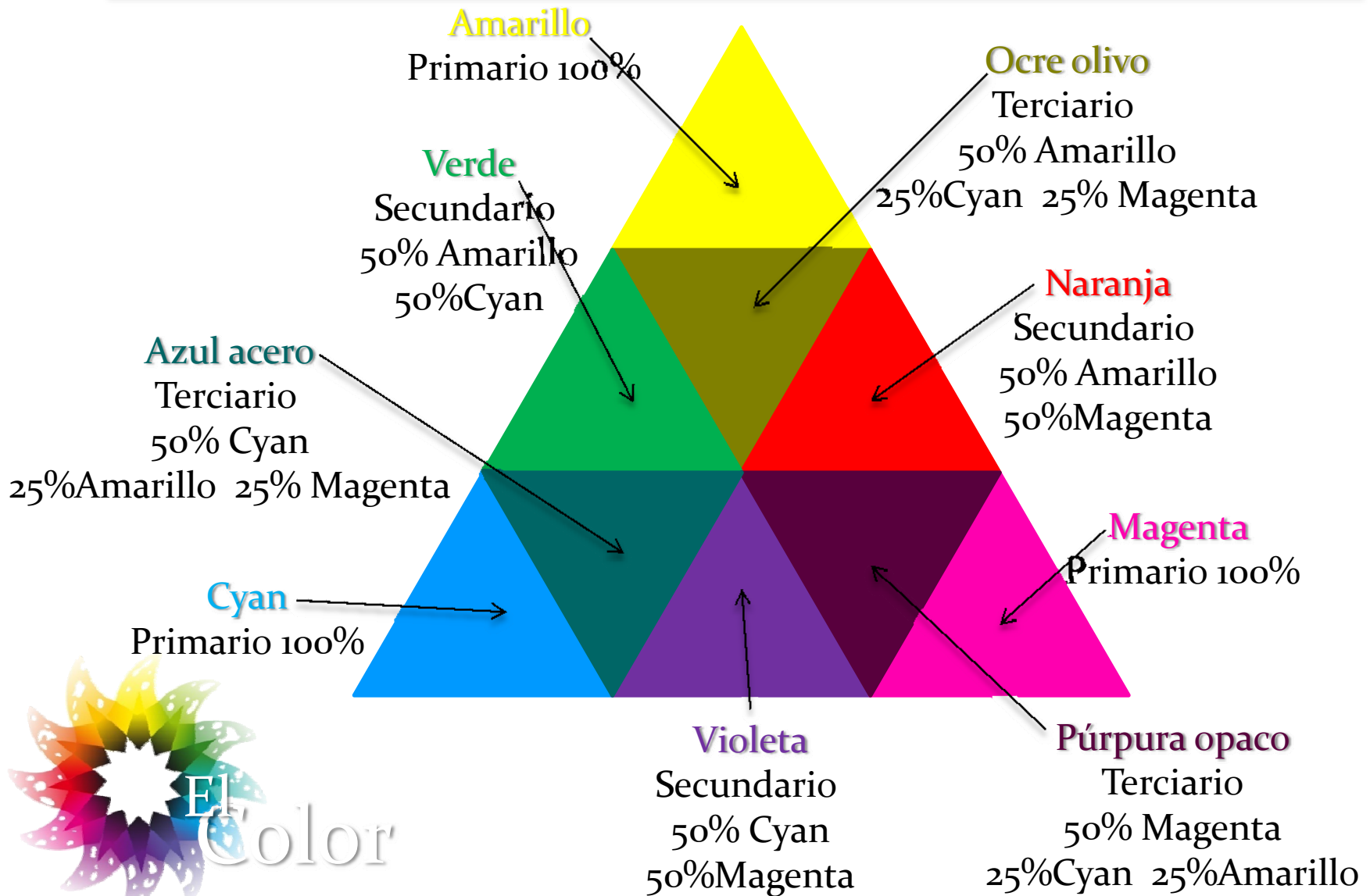
Este **Triángulo de Color** fue diseñado por Goethe, considerando la ubicación de los tres **colores primarios** en las puntas y en su máximo grado de pureza o saturación, o sea, al 100%.

En las caras laterales se encuentran los **colores secundarios**, derivados de la mezcla de los primarios, en una proporción de 50% por cada uno.

De las mezclas entre los primarios en diferentes proporciones, se obtienen los **colores terciarios**; estos colores son los menos saturados, y por los mismo, resultan más oscuros. A continuación se detallan las proporciones de las mezclas:



El Triángulo de Goethe



Armonías de color

La armonía en el color, tiene un fundamento estético, y permite lograr la unidad y equilibrio cromático de una composición, para provocar una sensación de agradabilidad.

Armonizar, significa combinar los colores en una composición, de manera que se logre cierto equilibrio y neutralidad. Las armonías también son conocidas como **esquemas cromáticos**.

Para que los sistemas funcionen la luminosidad, la saturación y/o la extensión de los colores seleccionados deberá ajustarse para igualar su intensidad visual.

Estas combinaciones, pueden lograrse a partir de **modular** el valor o la saturación de un color, o también de la combinación de diferentes tonos.

En el segundo caso, la armonía funciona mejor, cuando los colores son análogos (vecinos, adyacentes), o cuando hay en la composición de éstos, un color dominante.





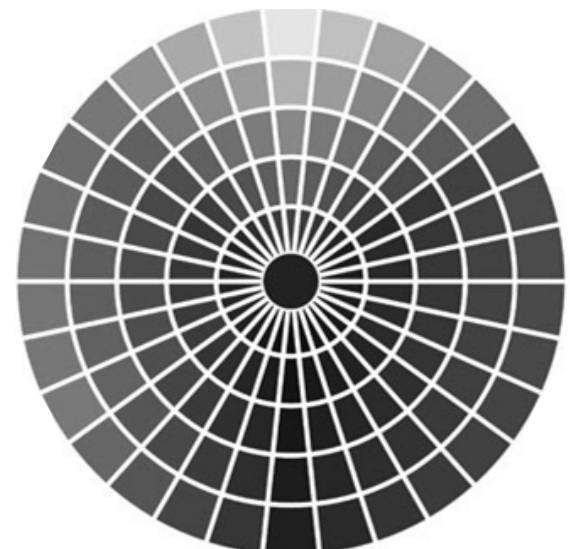
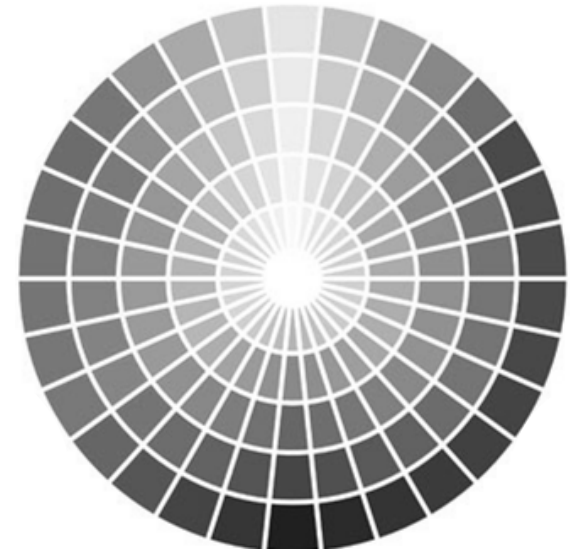
Armonías de color

Acromía

Por ser considerados el blanco y el negro como el total de la luz o de la obscuridad, éstos no son considerados realmente como colores.

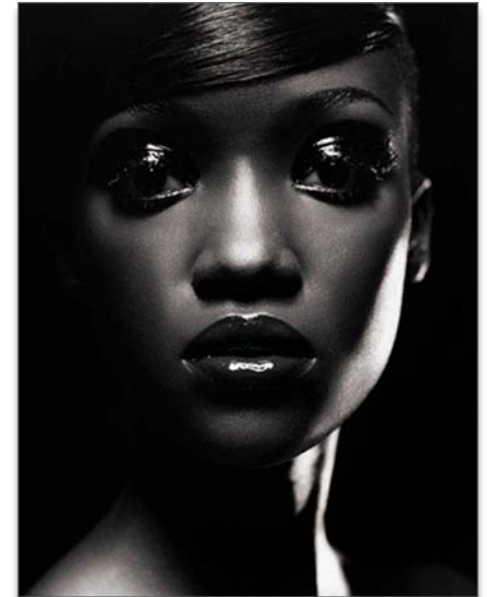
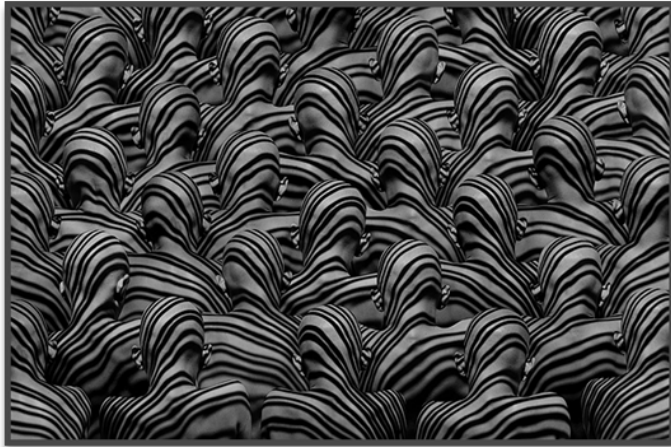
Desde el punto de vista físico, la luz blanca no es un color, sino la suma de todos los colores y en el caso de los colores pigmento, el negro resultante de la mezcla de todos, se considera en consecuencia, como la ausencia absoluta de la luz.

Para otros autores, el blanco, el negro y sus modulaciones a gris son **colores acromáticos**, es decir, **colores sin color**.



Armonías de color

Acromía





Armonías de color

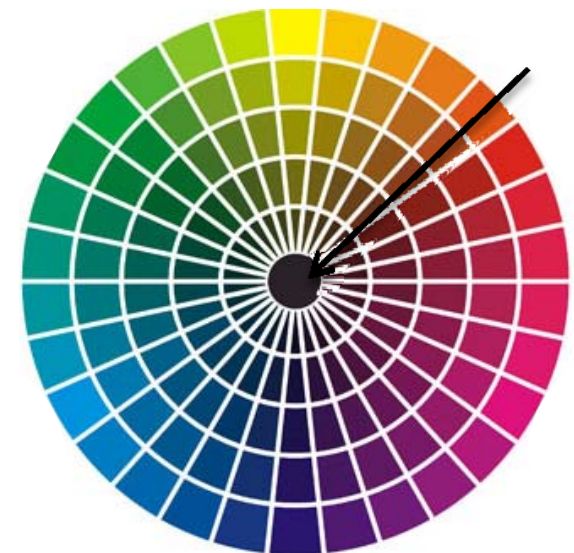
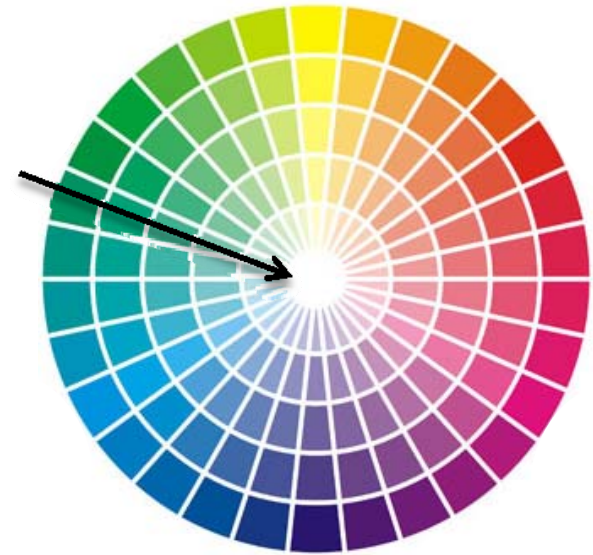
Monocromía

Un solo color en grados de valor. El único contraste que existe es por valor, que puede ser dado tanto por blanco para aclarar, negro para oscurecer o bien con reducciones a la saturación del color base.

Se basa en un único color y las variaciones se crean mediante el ajuste de la luminosidad o saturación.

El esquema monocromático es agradable a la vista, particularmente en tonalidades verdes o azules.

Nota: En la mayor parte de las siguientes composiciones que son utilizadas para ejemplificar las armonías y contrastes de color, el blanco y el negro, son utilizados para dar definición a las imágenes, sin embargo, éstos no serán considerados como colores.



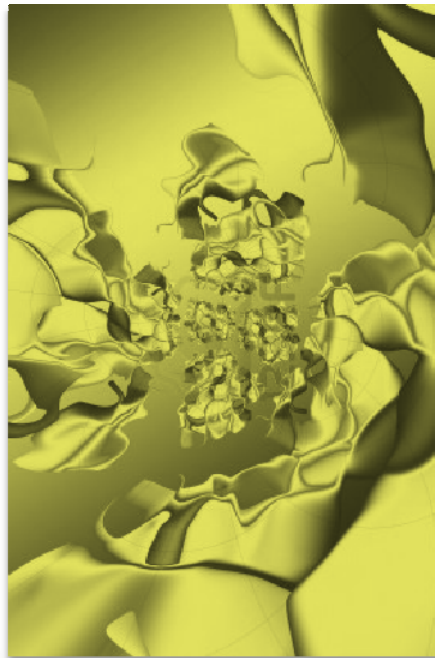
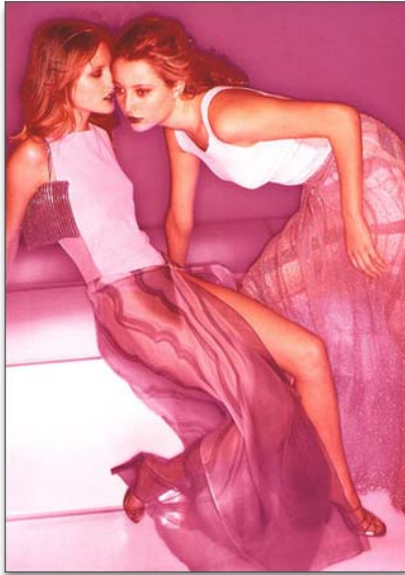
Armonías de color

Monocromía



Armonías de color

Monocromía



En estos ejemplos el blanco y el negro, no son considerados colores

Armonías de color

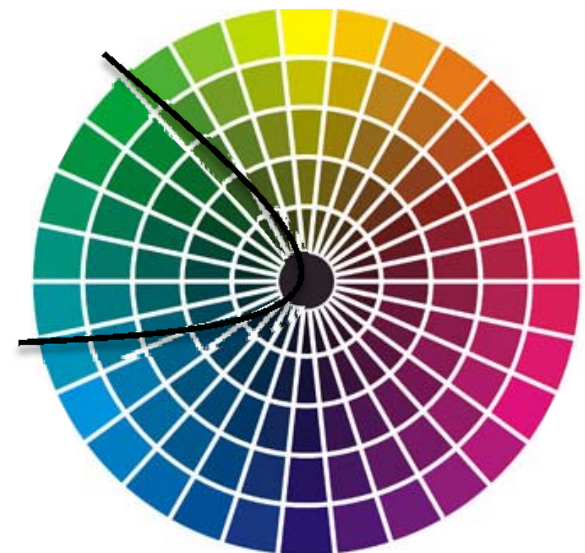


Bicromía

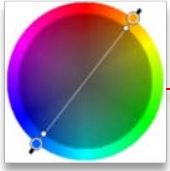
Tiene que ver con la utilización de **dos colores** únicamente.

Pueden incluirse sus grados de valor y sus matices intermedios, siempre y cuando, no alcance a distinguirse un tercero. El esquema de **colores análogos** usa colores **vecinos** en el círculo cromático y que tienen **un color** como **común denominador**.

Este sistema funciona mejor, si se evita un efecto estático, variando el valor e intensidad de los colores que participan, o cuando se usa más de un color que de otro.



Armonías de color



Diada Complementaria

Dentro de la bicromía existen también los llamados **colores complementarios**. Aquellos que están opuestos en el círculo cromático y que al mezclarse tienden a neutralizarse formando un gris oscuro o negro y que separados son completamente distintos.

Consiste en tomar **dos colores complementarios** en sus grados de valor más los grises correspondientes de color, por ejemplo: el verde-amarillento y su complementario el violeta-rojizo y toda la gamas de grises de color que resultan de su mezcla.



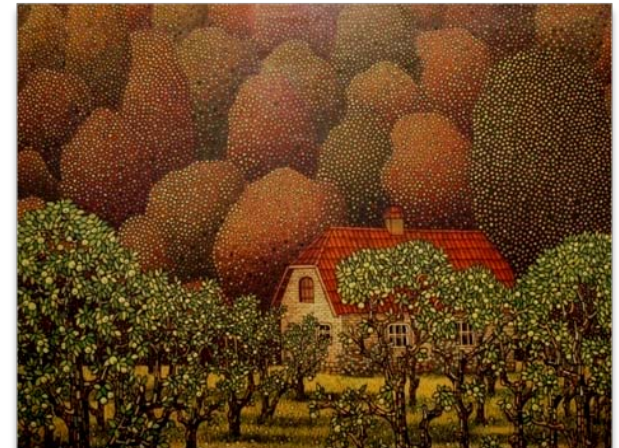
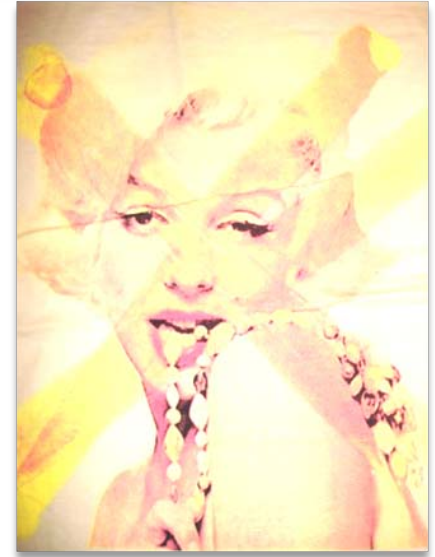
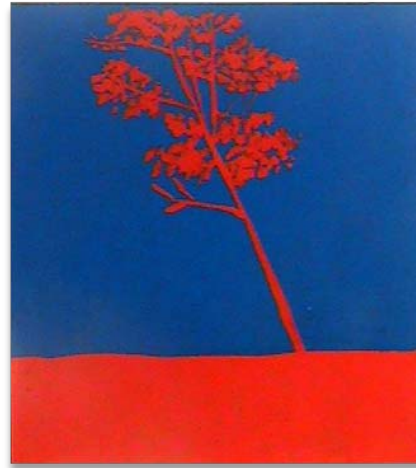
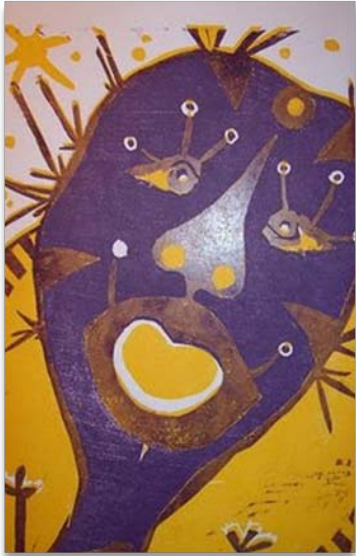
Armonías de color

Bicromía o Diada



Armonías de color

Bicromía o Diada



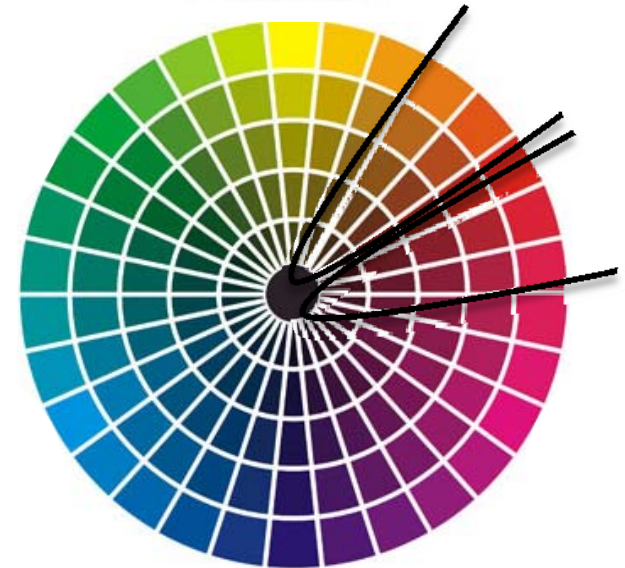
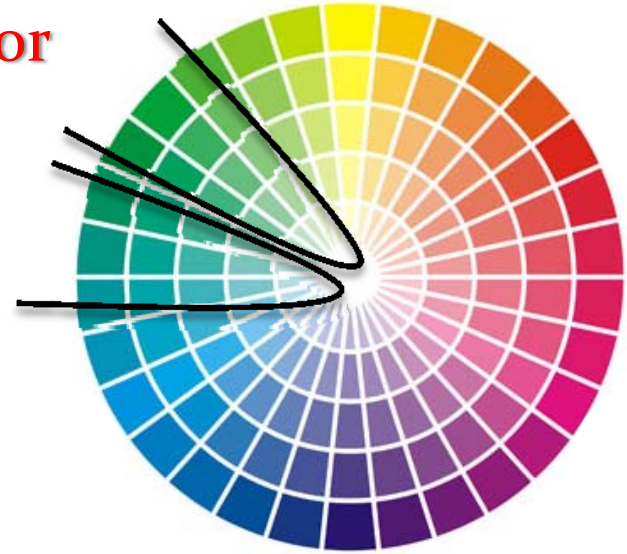
Armonías de color



Tricromía por familia de color

La tricromía establece la relación de **tres colores** siempre y cuando no se consideren tres primarios o tres secundarios simultáneamente sino únicamente dos de los mencionados apareciendo como tercer color **uno vecino** a ambos, por ejemplo: el verde, verde-azulado y verde-amarillento.

En este caso existe un **color dominante**, el verde que es el elemento que define la **familia**. En concreto sería, un color dominante y sus dos vecinos que lo contienen, además de que pueden incluirse todos sus grados de valor.



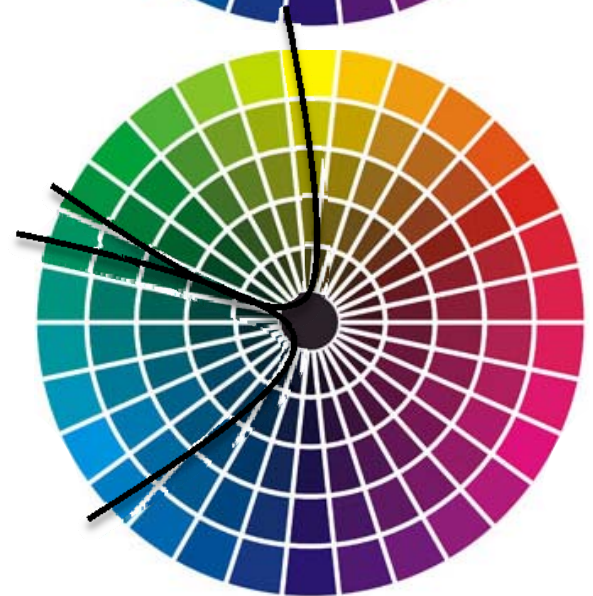
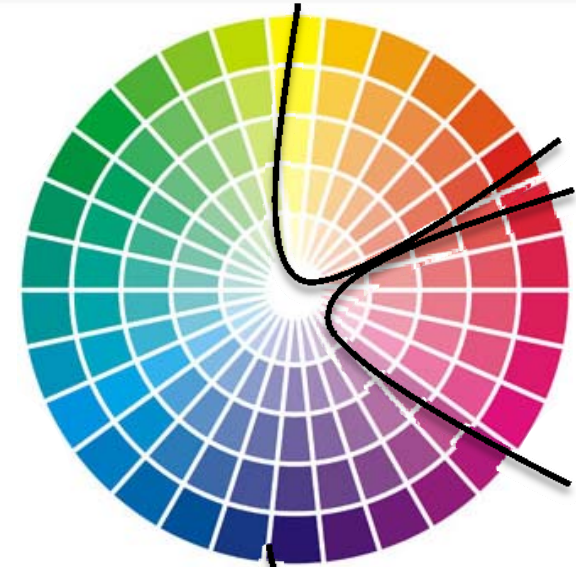
Armonías de color



Tricromía por analogía

El principio es el mismo, **tres colores vecinos** con todos sus matices y valores teniendo un color como dominante. En este caso el amarillo, el magenta y el anaranjado. Dos primarios y un secundario.

Existe de este modo un elemento común, uno dominante y uno subordinado.



Armonías de color



Triada Regular

La triada regular esta basada en un sistema de **triángulos equiláteros**. Consiste en tomar **tres colores** correspondientes a los vértices de un triángulo equilátero. Por ejemplo: los colores primarios, cyan, magenta y amarillo; o bien el verde, violeta y naranja.

Este esquema ofrece un fuerte contraste visual mientras que se conserva la riqueza de la armonía y del color. El esquema en tríada no es tan contrastante como el esquema complementario, sino que parece más equilibrado y armonioso.



Armonías de color



Triada Irregular

La triada irregular esta basada en un sistema de **triángulos escalenos**. Consiste en tomar tres colores correspondientes a los vértices de un triángulo escaleno.



Armonías de color



Triada Complementaria

La triada complementaria esta basada en un sistema de **triángulos isósceles**. Consiste en tomar un color y dos vecinos de su complementario.



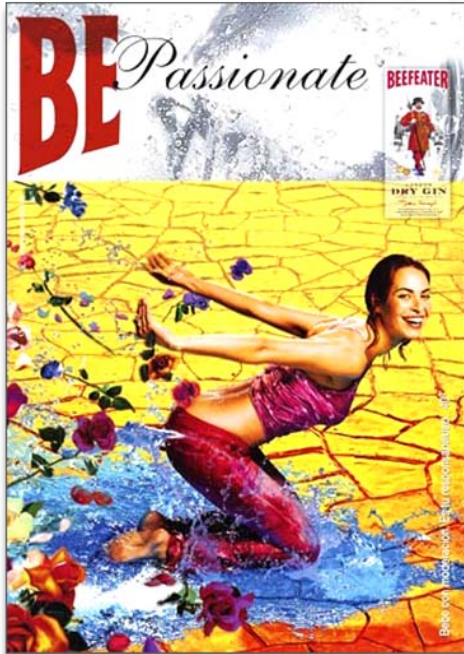
Armonías de color

Tricromía o Triada



Armonías de color

Tricromía o Triada



Armonías de color



Tetrada Regular

La tetrada regular esta basada en un sistema de **cuadrados regulares**. Consiste en tomar **cuatro colores** correspondientes a los vértices de un cuadrado regular. Por ejemplo verde, naranja, cyan y magenta; o bien, un primario, un secundario y dos intermedios a intervalos regulares.

Este esquema ofrece un fuerte contraste visual mientras que se conserva la riqueza de la armonía y del color. El esquema en tetrada regular no es tan contrastante como el esquema complementario, sino que parece más equilibrado y armonioso.



Armonías de color



Tetrada Complementaria

La tetrada complementaria esta basada en un sistema de **rectángulos**. Consiste en tomar **cuatro colores** correspondientes a los vértices de un rectángulo. Por ejemplo, verde limón, naranja amarillento, azul violáceo y morado; o bien, dos matices y dos complementarios.



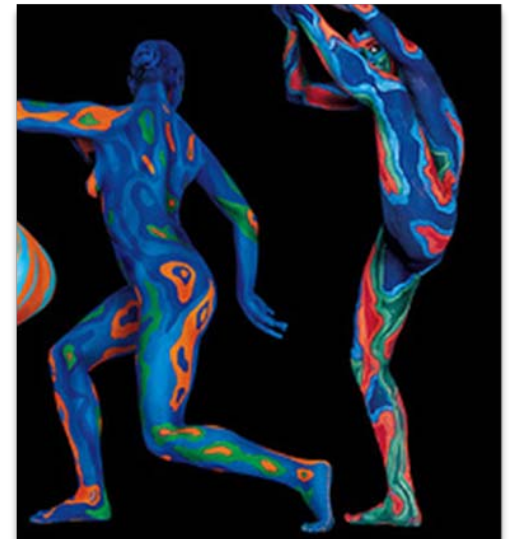
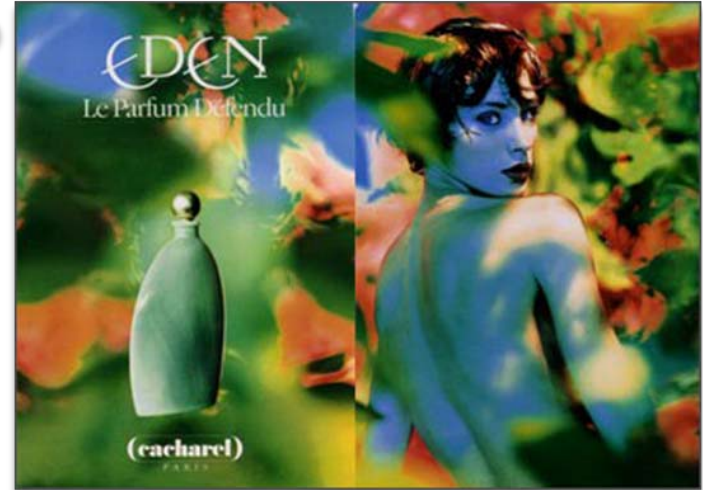
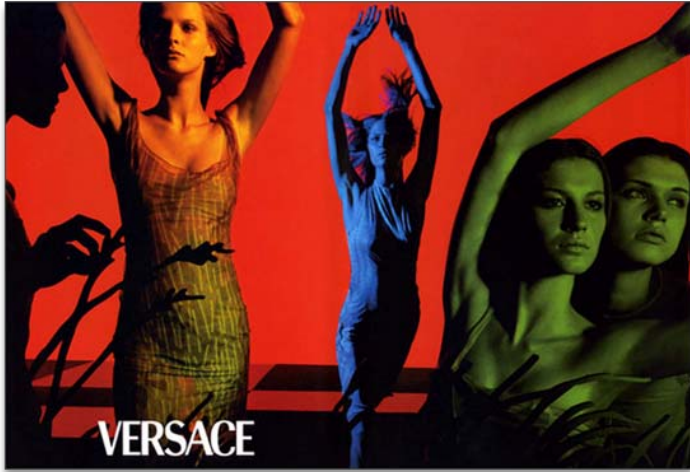
Armonías de color

Tetrada



Armonías de color

Tetrada



Armonías de color

Hexada

La hexada regular esta basada en un sistema de **hexágonos regulares**. Consiste en tomar **seis colores** correspondientes a los vértices de un hexágono regular. Por ejemplo los tres primarios y los tres secundarios: verde, amarillo, naranja, magenta, violeta y cyan.

Para mejores resultados, es importante dosificar los seis colores en diferentes cantidades, esto es, elegir algunos como dominantes y otros como subordinados a éstos, ya que utilizar los seis colores en cantidades o intensidades iguales, puede resultar poco agradable.



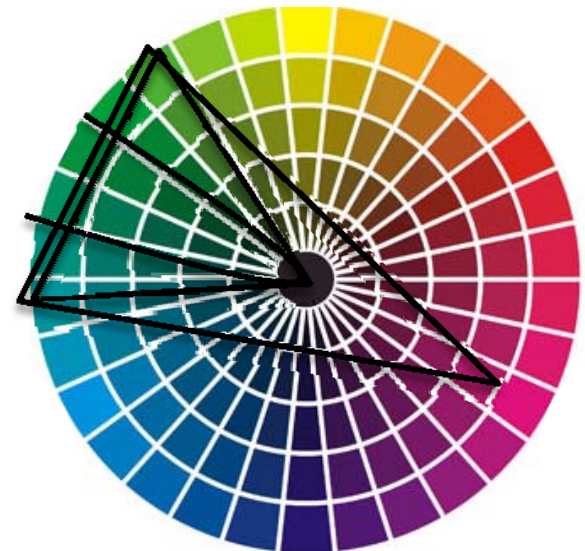
Armonías de color



Policromía Compleja

En esta **policromía** se utiliza **un color dominante** incluyendo sus matices fríos y cálidos, sus tonos mezclados con blanco o negro y su color complementario mezclando al tono base para obtener los grises de color. Todo esto con objeto de resaltar al color dominante.

Este tipo de armonía es complicada ya que emplea escalas de valor, analogías, familias de color, etc. Puede ser útil para resaltar, señalar, atraer o contrastar dentro de una composición, sin embargo, si no se utiliza de manera adecuada, puede resultar caótica.



Armonías de color

Hexada o Policromía



Contrastes de color

Puede decirse que el **contraste** se produce cuando en una composición los colores no tienen nada en común o no guardan ninguna similitud.

Existe un **contraste** cuando hay un intervalo considerable entre los diferentes colores que aparecen en una composición. A medida que se van eligiendo colores secundarios o terciarios, el contraste se va siendo más débil. En cambio, el contraste puede acentuarse si se separan los colores por blancos y negros, ya que se enfatizan sus características.

El contraste se utiliza para **intensificar** significados, simplificando así la comunicación.

Los siete tipos de contraste que estableció Johannes Itten para el color durante su periodo como profesor en la Bauhaus son:

- ✓ Contraste por **tono**
- ✓ Contraste por **saturación**
- ✓ Contraste por **luminosidad**
- ✓ Contraste por **cantidad** o **extensión**
- ✓ Contraste por **temperatura**
- ✓ Contraste **simultáneo**

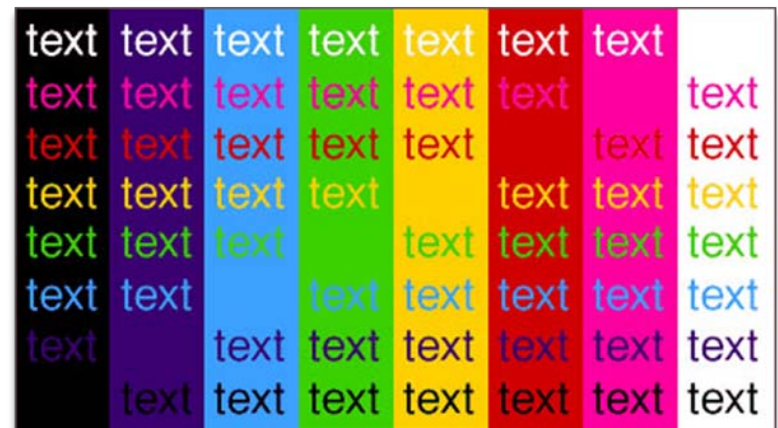


Contrastes de color

Contraste por tono

Consiste en yuxtaponer o combinar dos o más colores no importando cuáles sean, saturados o no, luminosos u oscuros; aunque lo ideal, es que se diferencien claramente. A mayor distancia entre dos colores dentro del círculo cromático, mayor es el contraste entre ambos y viceversa.

El contraste más potente se da entre primarios o entre secundarios, totalmente puros o saturados y el menos, entre terciarios por su característica falta de saturación y luminosidad, entre aquellos degradados con blanco o negro, o bien, entre colores análogos o pertenecientes a una misma familia.



Contrastes de color

Contraste por tono



Contraste por tono

Contrastes de color



Contrastes de color

Contraste por saturación

Puede producirse por la utilización de un **color** en diferentes **valores tonales**, a partir de aclararlo u oscurecerlo con blanco y negro, o por desaturarlo al mezclarlo con otro. Se origina de la modulación de un tono puro, desaturándolo con blanco, negro o cualquier otro color.

Este tipo de contraste es frecuente en composiciones monocromáticas, utilizando el mismo color en diferentes saturaciones y también puede darse entre colores puros, confrontados con otros que no lo son.



Contraste por saturación

Contrastes de color



Contraste por saturación

Contrastes de color

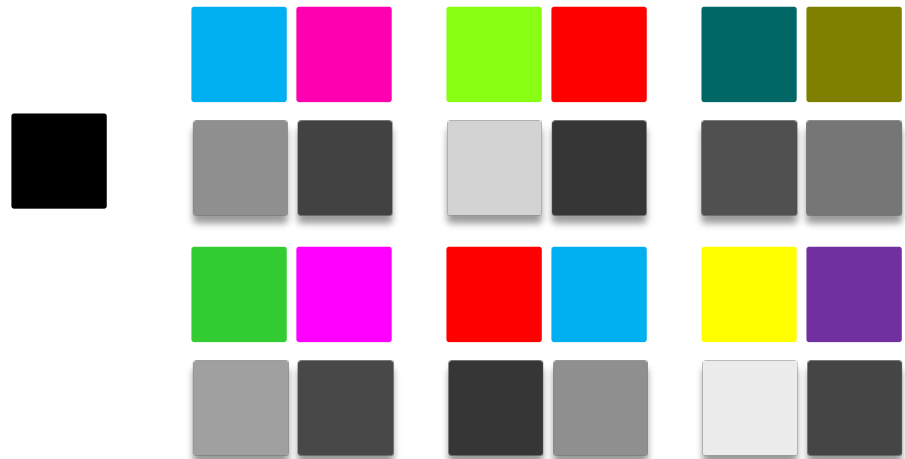


Contrastes de color

Contraste por luminosidad

Este contraste también llamado de **Claro-oscuro** o de **Valor**, tiene su analogía en la naturaleza (día-noche) y permite crear grandes contrastes con el mismo color sólo mediante la modificación de su brillo, o bien, puede producirse al confrontar un color claro con uno oscuro.

Todos los colores tienen cierto grado de luminosidad u oscuridad y esto puede comprobarse, haciendo la traducción de ellos a **escala de grises**. En una gama **acromática**, el blanco será el más luminoso, mientras que el negro, el menos. Y en una gama **cromática**, el amarillo tendrá el máximo grado de luminosidad y el violeta el mínimo. Este contraste es uno de los más efectivos, sobre todo en situaciones donde debe destacar la forma sobre el fondo claramente.



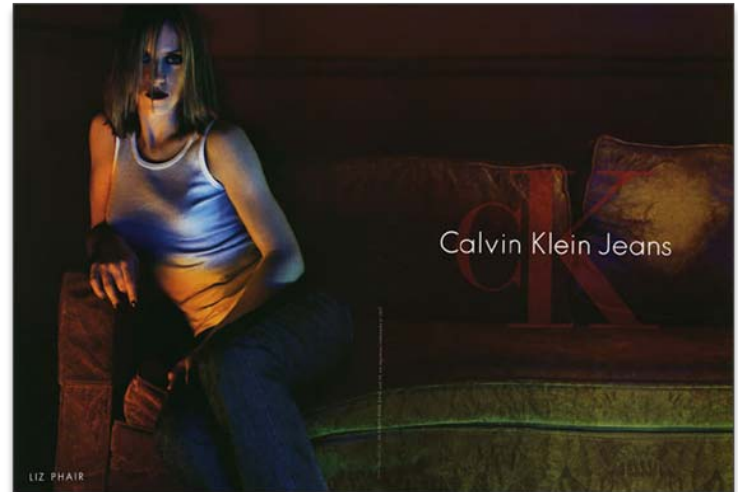
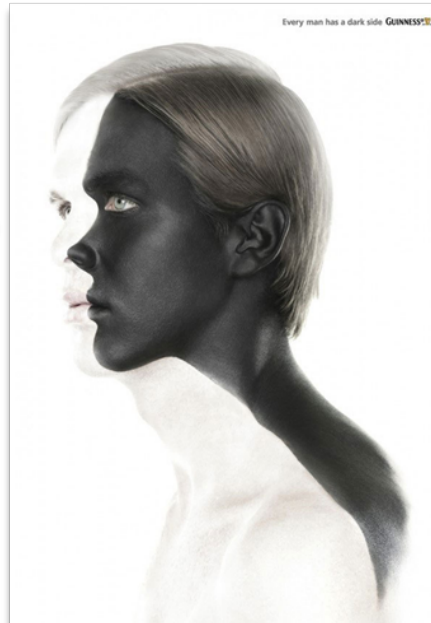
Contraste por luminosidad

Contrastes de color



Contraste por luminosidad

Contrastes de color



Contrastes de color

Contraste por complementarios

Es la yuxtaposición de dos colores que se encuentran diametralmente opuestos en el círculo cromático, produciendo un contraste intenso, y donde se incrementan sus cualidades, sin embargo, si estos mismos colores llegan a mezclarse, se destruyen por el gris que producen.

Los colores complementarios ofrecen juntos las mejores posibilidades de contraste, aunque pueden resultar muy violentos en su máximo grado de intensidad. Para lograr una armonía conviene que uno de ellos sea puro, y que el otro, esté modulado con blanco o negro.

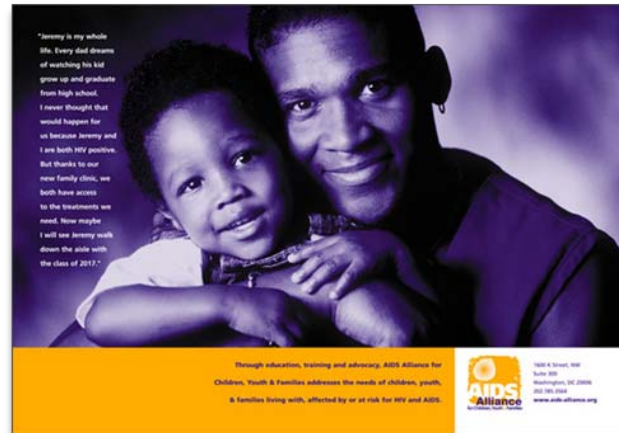
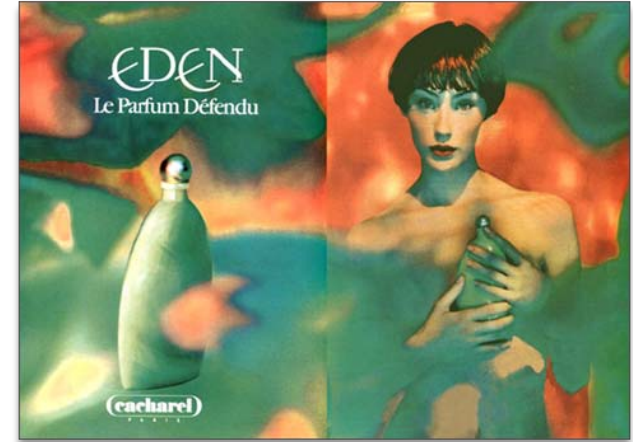
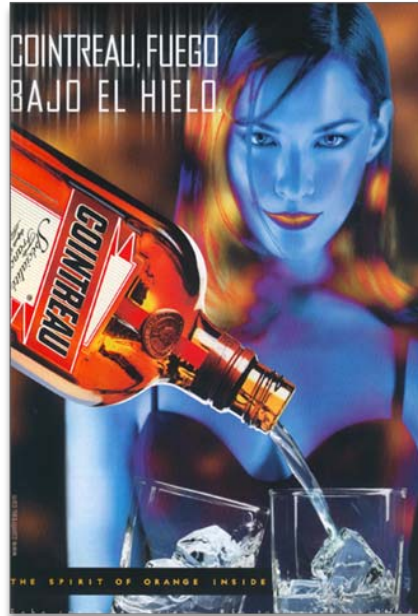
Con el contraste por complementarios, aparecen también en consecuencia, otros tres de los contrastes: el contraste máximo por tono (verde y magenta), el contraste máximo de temperatura (naranja y cyan) y el contraste máximo por luminosidad (amarillo y violeta).



Contraste por complementarios Contrastes de color



Contraste por complementarios Contrastes de color

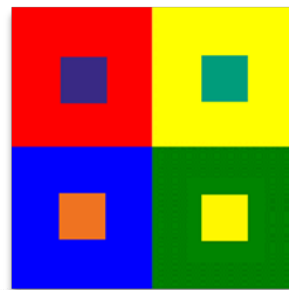


Contrastes de color

Contraste por temperatura

Es el contraste producido al yuxtaponer un color cálido con otro frío. La calidez o frialdad de un color es relativa, ya que el color es modificado por los colores que lo rodean. Así un amarillo puede ser cálido con respecto a un azul y frío con respecto a un rojo. Y también un mismo amarillo puede ser más cálido si está rodeado de colores fríos y menos cálido si lo rodean con rojo, naranja, etc.

Aparte de estas sensaciones, también es cierto que los colores que designamos como fríos suelen connotar lejanía, y los cálidos expansión o proximidad, por lo que "se dirigen" más al frente, de manera que pueden utilizarse combinados también para acentuar la profundidad o perspectiva.

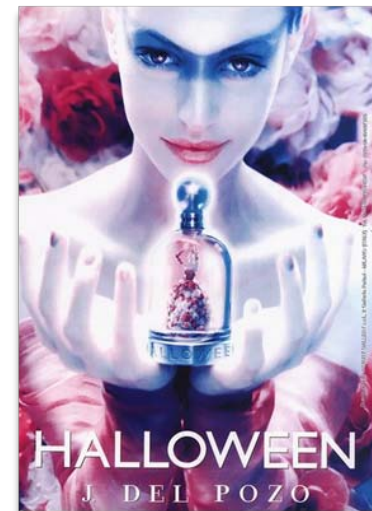
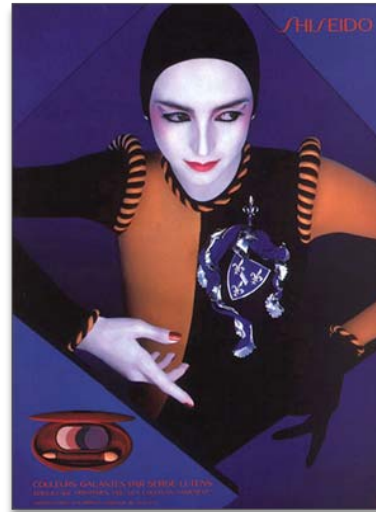
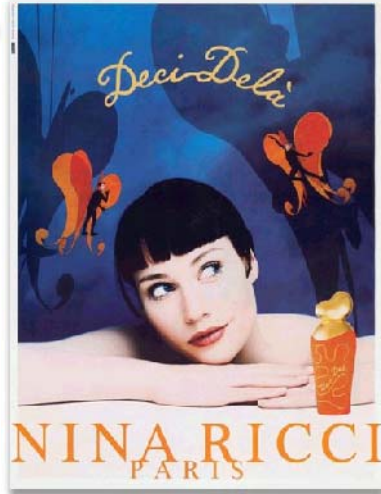
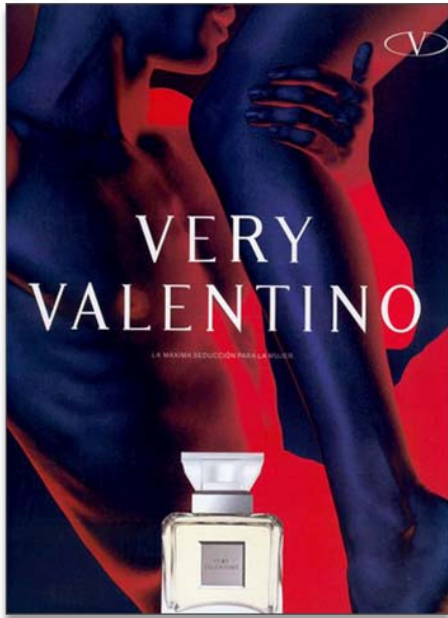


Contraste por temperatura Contrastes de color



Contraste por temperatura

Contrastes de color



Contrastes de color

Contraste por cantidad

Este contraste también es conocido como contraste de **extensión**, **proporción** o **superficie**, y tiene relación con lograr el equilibrio entre los colores que participan en una composición, a partir de relaciones como: poco-mucho, grande-pequeño, pesado-ligero, etc. En la mayoría de los casos, los colores cálidos o luminosos, deberán controlarse a partir de minimizar su proporción, dada su naturaleza expansiva, a diferencia de los fríos u oscuros. Sin embargo, el color de menor extensión, tiende a resaltar, a pesar de esta condición.

La extensión de un color en una composición, debe ser inversamente proporcional a su intensidad.



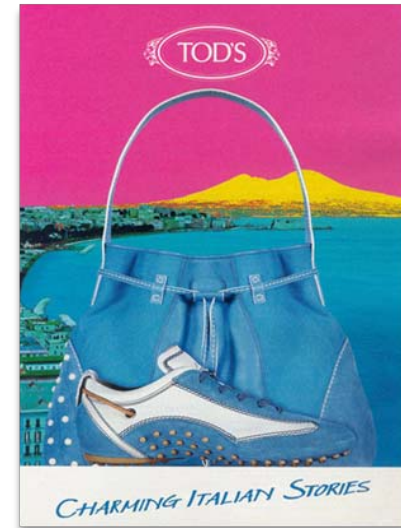
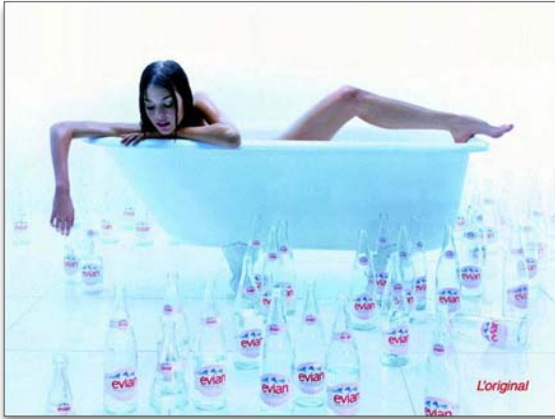
Contraste por cantidad

Contrastes de color



Contraste por cantidad

Contrastes de color



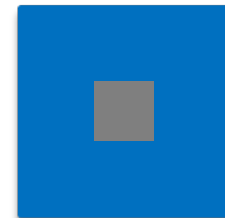
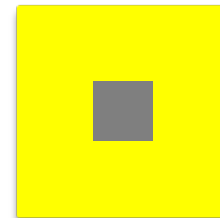
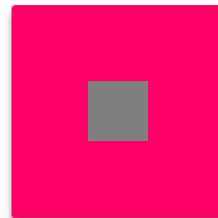
Contrastes de color

Contraste simultáneo

Es un efecto creado por nuestro sistema visual que ante un color predominante, simultáneamente tiende a requerir por inducción, de su **complementario**; esto es, cuando se ve un color, el ojo “compensa” y produce, el resto de los colores que le son necesarios para formar el total de la luz blanca.

Este efecto de color complementario, es generado en el ojo del espectador y, aunque es posible verlo, no existe en realidad. Por ejemplo, si se tiene un gris neutro rodeado de rojo, parecerá que el gris tiende al verde, y si el mismo gris se encuentra yuxtapuesto a un amarillo, tenderá al violeta, por ser este, su complementario.

Al colocar varios tonos de gris parecidos, sobre un fondo uniforme de un color potente, se reforzará el efecto simultáneo haciendo que se evidencien más las diferencias entre éstos.

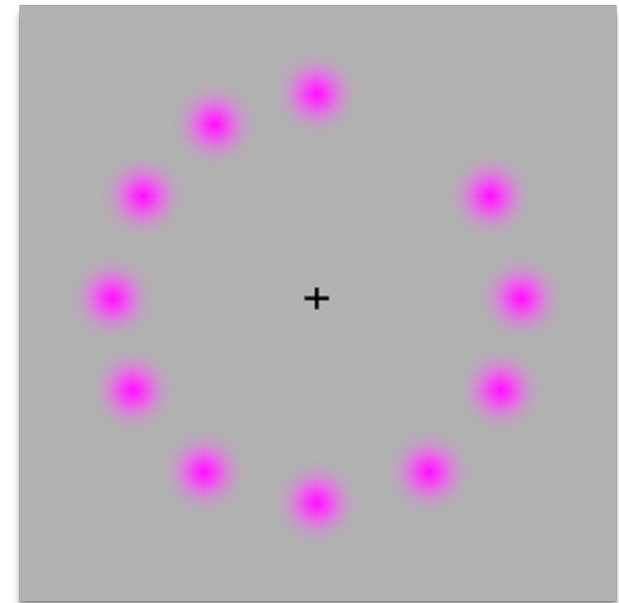


Contraste por simultáneos

Contrastes de color



Si fijamos la vista en el ● o la en +, podremos observar el fenómeno.



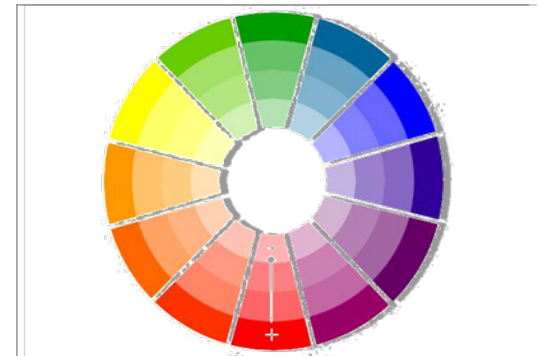
Ejercicios propuestos

Ejercicio 1. Trabajo individual.

- **Descripción del ejercicio:** Realizar un **Círculo Cromático** con pintura para reconocer en éste, la ubicación de los diferentes colores , modificando también su luminosidad y saturación a partir de mezclarlos entre sí y con blanco y negro.

- **Material :** El ejercicio deberá realizarse en cartulina rígida, utilizando pinturas tipo gouache o acrílico.

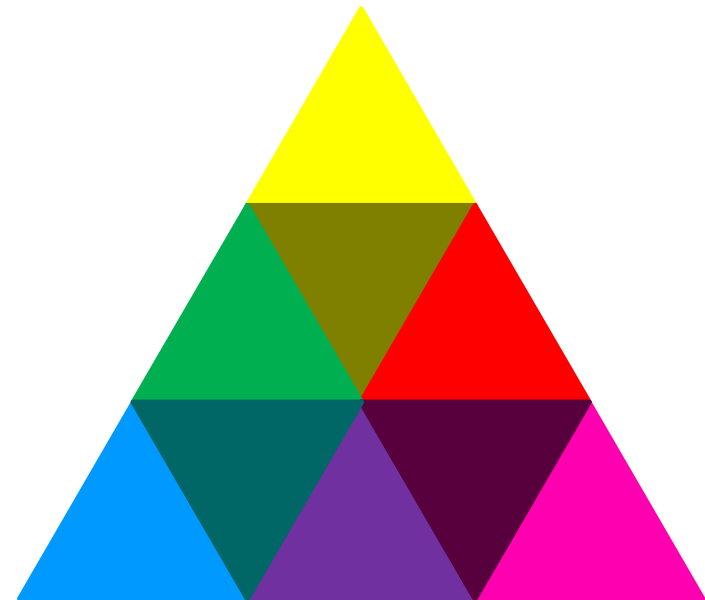
El círculo deberá dividirse en por lo menos 12 partes para poder incluir los colores **primarios**, **secundarios** y algunos **intermedios**, además de tres divisiones hacia blanco y tres hacia negro para que sean ubicados también los **valores tonales** de cada color.



Ejercicios propuestos

Ejercicio 2. Trabajo individual.

- **Descripción del ejercicio:** Realizar el **Triángulo de Goethe** con pintura para reconocer en éste, la ubicación de los diferentes colores y obtener a partir de los **primarios**, los colores **secundarios** y **terciarios**.
- **Material :** El ejercicio deberá realizarse en cartulina rígida, utilizando pinturas tipo gouache o acrílico.



Ejercicios propuestos

Ejercicio 3. Trabajo individual.

- **Descripción del ejercicio:** Realizar un muestrario de los **Siete Contrastes de Color** con pintura para contrastar y evaluar en éste, la diversidad de resultados obtenidos por la yuxtaposición de dos colores (uno para el fondo y otro para la figura).
- **Material :** El ejercicio deberá realizarse en cartulina rígida, utilizando pinturas tipo gouache o acrílico, o papeles de color.



Conclusiones

La aplicación exitosa del color en una composición, está sometida a ciertas leyes; su conocimiento y consideración, harán posible el manejo práctico de éste en la armonización o en la contrastación, evitando en consecuencia la inconveniente monotonía cromática que limita la estimulación perceptual y emocional.

La adecuada elección del color no solo debe satisfacer aspectos estéticos o formales, sino además funcionales, sociales, culturales, económicos, psicológicos y hasta emocionales.

No hay que olvidar que el Círculo cromático es una valiosa herramienta para determinar armonías o contrastes de color, y que la gran mayoría de las decisiones en materia de elección y combinación de colores tienen que ver con éste.

La consideración y elección reflexiva del color de un edificio, de un envase o de una composición visual, siempre serán definitivas para que éstos tengan la oportunidad de estimular la visión y de llamar la atención, además de que el resultado de la combinación de sus colores puede llegar a causar una impresión favorable o negativa.



Conclusiones

Cuando se elige la armonía, se obtiene un resultado visualmente nivelado, con propuestas sencillas y equilibradas que no causan problema. Sin embargo, un exceso en el uso de ésta puede generar aburrimiento y la imposibilidad de llamar la atención del espectador.

El contraste en cambio, apoya diferentes significados, aporta dinamismo y puede resultar una poderosa herramienta que permita seducir al perceptor, provocando en éste un sinfín de emociones.

Concluyendo, el contraste es un elemento esencial que permite producir y controlar diferentes efectos visuales mucho más atractivos y significativos. Sin embargo, la elección de uno u otro, dependerá de las necesidades e intenciones que quieran darse a una composición.



Fuentes de Información

- GIL, Martha, **Color**, Ed, Harmony, EUA, 2000.
- KÜPPERS, Harald. **Fundamentos de la teoría de los colores**. Ed. Gustavo Gili, Barcelona. España, 2001.
- PARRAMÓN, José María. **El gran libro del color**, Parramón Ediciones, Barcelona, España, 1993.
- POO RUBIO, Aurora, **El Color**, Colección CyAD, UAM Azcapotzalco, México, 1992.
- WONG, Wuicious. **Principios del diseño en color**, Ed. Gustavo Gili, Barcelona, España, 2003.
- <http://es.wikipedia.org/wiki/Color>
- www.fotonostra.com/grafico/colorluzpigmento.htm
- http://astrofiscayfisica.blogspot.com/2009_11_01_archive.html



Agradecimiento

Por su atención, **gracias.**

