

**Universidad  
Autónoma  
Metropolitana**



Casa abierta al tiempo **Azcapotzalco**

Elogio al espacio  
Intervenciones escultóricas en la  
Universidad Autónoma Metropolitana  
Unidad Azcapotzalco

Postales

17 de noviembre de 2012

# Elogio al espacio

## Intervenciones escultóricas en la Universidad Autónoma Metropolitana Unidad Azcapotzalco

De común acuerdo con los artistas participantes el proyecto de intervención escultórica consideró el recurso de dos materiales básicos para la fabricación de las piezas: concreto y acero al carbón, en uso mixto o privilegiando a alguno de ellos.

Entre sus ventajas destacan: durabilidad y conservación, intemperismo solvente, facilidad de mantenimiento, versatilidad al ser utilizados como medios para producir objetos de diseño, costo frente a otros materiales –como el bronce– que presentan, además del problema del precio, mayor fragilidad frente a la contaminación del aire y del agua y que, por lo tanto, demandan una conservación permanente.

Por su composición, el acero al carbón empleado en las esculturas presenta características especiales en su proceso de oxidación frente a los metales conocidos como inoxidable. Así, la película que provoca la exposición a la atmósfera en condiciones normales es particularmente densa, altamente adherente, estable y regenerante (pues si la superficie recibe algún daño que haga saltar a la capa de óxido, acaba por homogeneizarla). Esta capa de óxido es de color rojizo o anaranjado y resulta característico, lo que le convierte en uno de los materiales más utilizados por los artistas contemporáneos para la fabricación de obras de arte y también, a última fechas, por los arquitectos que buscan innovar y usar nuevos materiales para sus proyectos.









# Agueda Lozano

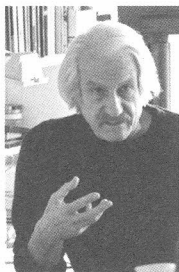
## A ti poeta Homenaje a Max Jacob

Considerada como un referente del arte mexicano contemporáneo, la expresión artística de Agueda Lozano refleja su percepción del tiempo y el espacio, así como un gran amor por los paisajes del desierto y la sierra norte del país. Carlos Montemayor escribió que "a partir de la materialidad de la tela o del acero, el arte de Águeda Lozano emprende el vuelo hacia la libertad, hacia la plenitud. Mejor aún, aspira a fijarse en el mismo instante del levantar el vuelo..."

Originaria del estado de Chihuahua (1944), la artista vive en París desde 1971 ha realizado 72 exposiciones individuales y 192 participaciones colectivas en el ámbito internacional.

"En los pliegues de acero doblado vislumbramos la figura bocetada de Max Jacob (1876-1944), apenas insinuada por la bufanda y el abrigo; poeta, dramaturgo y pintor inmolado en el campo de concentración de Drancy, entusiasta del poème en prose y promotor de Pablo Picasso y Guillaume Apollinaire. Homenaje a la distinción y talento de un intelecto sensible, muy pertinente en un campus universitario para alentar su emulación." Luís Ignacio Sainz





# Brian Nissen

## Katún

El encuentro de Nissen con las culturas prehispánicas tuvo un gran impacto en su concepto del arte, pues le hizo ver las obras como objetos dotados de poderes especiales. El pintor y escultor inglés (Londres, 1939) busca la creación de obras que “funcionen como una especie de imán espiritual al que el espectador se dirija y entable un diálogo enriquecedor”. Así, cada lengua de la escultura Katún “representa un año de Katún, el periodo de cuatro años en el calendario maya”.

Estudió en la Escuela de Artes Gráficas de Londres y de Bellas Artes, en París. En 1980 obtuvo la beca Guggenheim. Ha expuesto en espacios como el Museo Tamayo, el Ministerio de Cultura de Cataluña y la Cooper Union de Nueva York.

Varios de sus códices se encuentran en las Bibliotecas de las Universidades de Princeton y Harvard.

“Katún se inscribe en el circuito escultórico al modo de un hato de elementos geométricos, que así como su etimología alude a distintas cosas a la vez, lo mismo unidades o etapas calendáricas que las voces soldado, ejército o batallón\*, su visualidad permite albergar significaciones diferentes: entre ellas, la de una figura animada copada por lenguas que sugiere un guerrero que se debate entre la necesidad de comunicarse y el paso del tiempo”.  
Luís Ignacio Sainz.

\* (Diccionario Maya-Español-Maya de Alfredo Barrera Vázquez; 1980, Mérida, Cordemex)

Universidad  
Autónoma  
Metropolitana



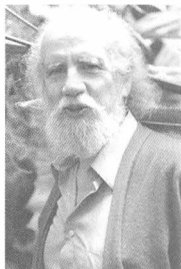
Casa abierta al tiempo Azcapotzalco



Intervenciones escultóricas en la Universidad Autónoma Metropolitana - Unidad Azcapotzalco







# Fernando González Gortázar

## La serpentina II

La arquitectura (incluida la de paisaje y el urbanismo) y la escultura urbana han sido las vertientes principales de la actividad profesional de Fernando González Gortázar (ciudad de México, 1942). Su obra pública está en México, España y Japón; ha sido maestro y conferencista en diversas instituciones de México, España, Francia, Inglaterra, Hungría, Estados Unidos y Marruecos.

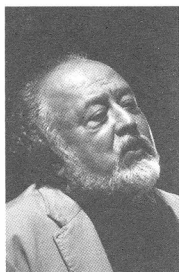
En 1989 recibió el Gran Premio Henry Moore del Hakone Open-Air Museum y el Utsukushi-ga-hara Open-Air Museum, en Japón, y el Premio Jalisco de Artes Plásticas; en 2009 el Seminario de Arquitectura Latinoamericana le otorgó en Panamá el Premio América de Arquitectura. Cuenta con numerosas exposiciones individuales y colectivas; existen siete monografías sobre su trabajo.

“Fernando González Gortázar nos convida una serie de franjas y cenefas blancas, rojas y negras que se suceden en relevos cromáticos en unas serpentinas varias que copan, al modo de enredaderas o trepadoras, una columna exenta (sopo rte estructural) que revienta en dos arcos discretamente delineados, cuya misión consiste en definir con elegancia el acceso a un edificio en forma de claustro, vestibulándolo y, además, resignificándolo a la altura de su relevancia.” Luís Ignacio Sainz









# Gabriel Macotella

## Estructura orgánica

"Me encanta el proyecto de la UAM, porque hace falta crear en las universidades públicas más espacios educativos, así como en la ciudad misma. ... Mi escultura es una combinación de formas geométricas que tienen que ver con la urbe, y asimismo inserté un elemento orgánico, es decir, una flor para armonizar estas dos formas distintas entre lo abstracto y lo figurativo".

Nacido en Jalisco, en 1954. Estudió en la Escuela de Pintura y Escultura "La Esmeralda" y la Academia de San Carlos en el taller del maestro Gilberto Aceves Navarro. Ha expuesto individualmente en numerosos espacios de la república mexicana entre los que destacan el Museo Rufino Tamayo, Museo de Arte Moderno, además de en ciudades como París, Barcelona y California.

"Gabriel Macotella nos convida una escultura-maqueta que pide ser intervenida por los moradores universitarios. Desde su base que funge de banca, hasta su condición integral de celosía demanda la atención de los peatones y de quienes transitan en el lugar, haciéndoles la vida más agradable y llevadera. Es un aliento de humanidad y esperanza, pues nos recuerda que en tanto comunidad: Somos un solo corazón hermano." Luís Ignacio Sainz





# Gilberto Aceves Navarro

## Pérgola animada

Nació en México en 1931. Desde que tiene uso de razón su muñeca no ha dejado de dibujar. "Dibujar es sencillísimo... bueno, sencillísimo, es decir, no tan complicado. Dibujen con confianza".

Estudió en la Escuela Nacional de Pintura Escultura y Grabado "La Esmeralda" y trabajó con David Alfaro Siqueiros en los murales de la Rectoría de la UNAM. Ha sido docente en el Instituto de Intercambio Cultural Mexicano Norteamericano, en Los Ángeles, California y, hasta la fecha, en la Academia de San Carlos de la UNAM y en su taller de la Colonia Roma. "...lo que les enseñó es a tener la capacidad de romper paradigmas. Les enseñó a ver y crear cosas nuevas". Sus maestros, como él dice, "fueron muchos... Enrique Assad Lara, Carlos Orozco Romero, Isidoro Ocampo, Agustín Lazo, Raúl Anguiano, Nacho Aguirre...".

"Nos convida una pieza circulaable, escultura de tránsito, Pérgola animada que provoca barruntos seductores mientras cobija a los peatones de los excesos de la luz y los embates de la temperatura, acaso mitigando la lluvia, cribándola, para imponer la sombra del placer: In umbra voluptatis." Luís Ignacio Sainz







# Jeannette Betancourt

Otoño

"Es una instalación escultórica que establece una situación dialógica con el entorno humano, paisajístico y arquitectónico que la rodea... reflexiona en torno al punto de inflexión que está experimentando actualmente la naturaleza. Dicho punto como concepto matemático", explica Jeannette Betancourt., artista multidisciplinaria (Brooklyn, Nueva York, 1959), naturalizada mexicana.

Desarrolla obra basada en situaciones inminentes en torno a la naturaleza. Cuenta con obra pública en Paseo de la Reforma, Ciudad de México; el Centro Cultural para la Conservación de la Mariposa Monarca, Cerro Chincua, Michoacán; el Museo al Aire Libre de Arte Contemporáneo del Sur, Comitán, Chiapas, México, y en el Municipio Autónomo de Caguas, Puerto Rico, entre otros sitios.

"La naturaleza metálica de Betancourt, suerte de cáscaras o racimo de hojas, algunas desplegadas en superficie y otras suspendidas, ingravidas, redimen un espacio olvidado, cual remanente sin uso ni sentido, que gracias a sus nuevos pobladores invita a permanecer en él, disfrutándolo y entendiendo la conectividad entre espacios constructivos que antes se ignoraban y desde ya operan como espejos de funciones, tránsitos y prácticas. Se trata de una auténtica regeneración escultórica que demuestra que la creación ni siquiera ha tenido lugar, sino que ocurre siempre, atendiendo al místico Jakob Böhme." Luís Ignacio Sainz

Universidad  
Autónoma  
Metropolitana

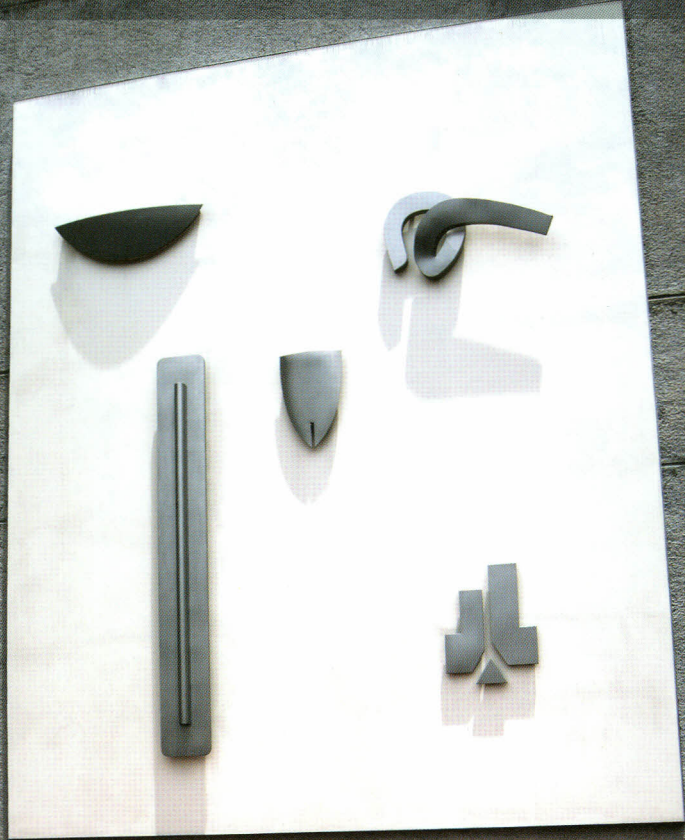


Casa abierta al tiempo Azcapotzalco



eLogio  
al espacio

Intervenciones escultóricas en la Universidad Autónoma Metropolitana - Unidad Azcapotzalco





# Juan Manuel de la Rosa

## El desierto como impulso y reflexión

"La magia del desierto atraviesa de cabo a rabo la geografía simbólica de Juan Manuel de la Rosa. ... En su caso, la aridez se muestra opulenta, pues el artista, en calidad de expedicionario, es un coleccionista de casi nada, sujeto que rescata trozos de humildad: minerales erosionados (óxidos y sulfuros complejos de plomo, zinc y cobre, con pequeñas cantidades de plata y oro)..." escribió el crítico Luis Ignacio Sáinz.

"Sin importar los formatos y superficies –añade–, lienzos, metales preciosos, tablones o leños, capullos de linon biombos de papel, mosaico veneciano, minerales, la ejecución de Juan Manuel de la Rosa se distingue por su dilatada capacidad de integración: del espacio y los objetos; de las prácticas, usos sociales y los contenedores plásticos o constructivos; de los ingredientes, masas y elementos misceláneos que son resignificados al asignárseles funciones, usos, marcaciones, particulares".

El pintor, grabador, hacedor de papel y ceramista nació en Zacatecas, en 1945. Estudió en la Universidad de Nuevo León, en la Escuela de Pintura, Escultura y Grabado "La Esmeralda" y al finalizar se trasladó a la Universidad de Guanajuato. Estuvo becado por el gobierno de Nuevo León para realizar estudios y trabajos en el Atelier Clot, el Bramsen, la Escuela de Bellas Artes de París y en el taller Dimitri Papaguerguiu, en Madrid.







# Kiyoto Ota

## Primavera

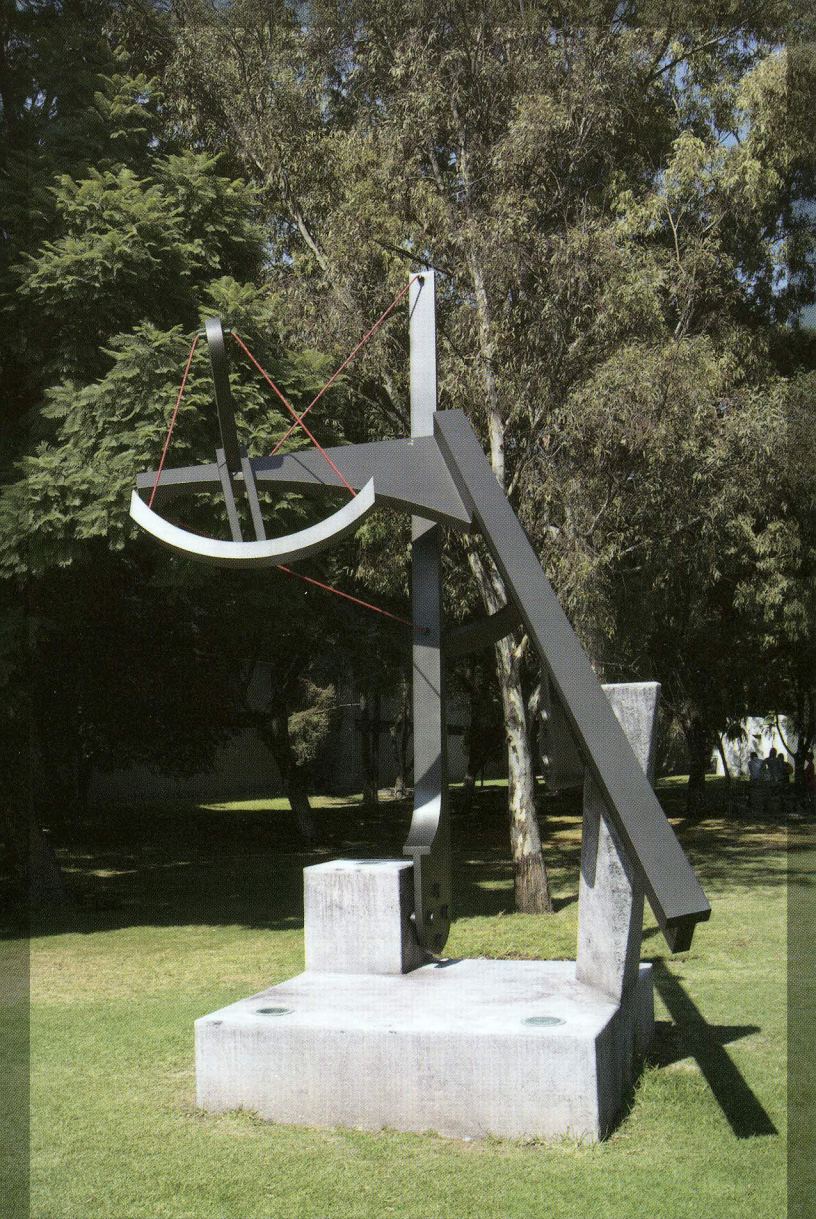
Kiyoto Ota (Sasebo, Nagasaki, Japón, 1948) estudió en la Escuela de Arte Democrático de la Asociación Artística Japonesa en Tokio; en México, en la Escuela Nacional de Pintura, Escultura y Grabado "La Esmeralda"; la maestría en la Escuela Nacional de Artes Plásticas, de la UNAM.

Mercedor del segundo premio en la I Trienal de Escultura del Salón Nacional de Artes Plásticas (1979); mención honorífica en la I Bienal de Monterrey (1992) y la Beca de Intercambio de Residencias Artísticas, México-Estados Unidos (1993). También ha sido miembro del Sistema Nacional de Creadores del Conaculta.

Esculturas públicas suyas se encuentran en Aji y Nagasaky, Japón; Aldaia, Valencia, España; Jardín Botánico de Culiacán, Sinaloa, entre otros lugares.

"Primavera reposa en un segmento jardinado, irguiéndose con naturalidad y facilitando su permeabilidad, ya que sirve de claraboya o lucerna, punto de conectividad visual, entre espacios diferenciados de la retícula claustral que distingue el partido arquitectónico de la UAM-Azcapotzalco. Sin duda, se convertirá en un estímulo a la meditación y el saber estar."  
Luis Ignacio Sáinz







# Manuel Felguérez

## Dos soluciones

Felguérez explica: "La base está construida en concreto y la parte superior en acero al carbón y cables que la estabilizan. Se unen dos formas altamente diferenciadas, pero cuyo resultado es un todo...sería el equivalente a un árbol cuyas ramas brotan del tronco. La parte inferior, además de la intención estética es utilitaria, pues invita a sentarse sobre ella."

El artista zacatecano (1928) estudió en París, Francia, en la Académie de la Grande Chaumière y la Academia Colarossi. En México, en la Academia de San Carlos y la Escuela de Pintura, Escultura y Grabado "La Esmeralda". Entre otras distinciones, en 1968, recibió el Segundo Premio de Pintura en la Primera Trienal de Nueva Delhi, India; en 1973 ingresó a la Academia de Artes de México y, en 1975, obtuvo el Premio de Honor de la XIII Bienal de Sao Paulo, Brasil. Premio Nacional de Artes en 1988.

"... le concede especial atención al dinamismo y las tensiones que les son propias. Estructura sus piezas a partir de una especie de intervención simétrica, en la que conviven materiales distintos pero integrados, por caso, concreto armado y acero al carbón, logrando una expresión poética que torna ingrátidos los elementos constitutivos de sus obras, donde el color intensifica el volumen y expande la escala. Tal es el caso de Dos soluciones, marcador artístico localizado en el acceso principal de la UAM-Azcapotzalco." Luis Ignacio Sáinz







# Manuel Marín

## Las tres Gracias

Para Manuel Marín el conjunto escultórico corre a lo largo de dos ejes: uno temático, otro formal. El tema atiende a las deidades clásicas “dar, recibir y agradecer”, principio de la armonía y las artes. Normalmente se les representa entrelazadas en una especie de danza, ya que en sí son una sola figura.

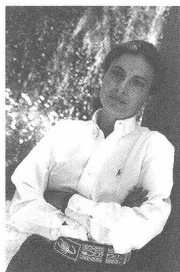
Pintor, escultor, dibujante, arte correista, profesor y teórico, nativo de la ciudad de México (1951), con estudios en la Escuela Nacional de Pintura, Escultura y Grabado “La esmeralda”; así como de ingeniería en la ESIME, del Instituto Politécnico Nacional y la maestría en matemáticas en la UPICSA, del IPN.

Ha expuesto en más de 90 ocasiones, tanto en México como en el extranjero. Su obra forma parte de colecciones públicas y privadas. Integrante del Sistema Nacional de Creadores de Arte, del Conaculta, y Miembro de Número, en la sección de Pintura. Academia de Artes, desde junio de 2012.

“Las tres Gracias trotan y se deslizan, como si acometieran los siete mares, en los jardines de la Unidad Azcapotzalco, invitando a los transeúntes y peatones a hacer un alto en el camino y dedicarle un momento a la molición, para entablar un diálogo figurado con las Cárites (en griego, Χάριτες) o Gracias (en latín, Gratiae): Aglaya (Belleza), Eufrosine (Júbilo) y Talía (Fiestas).” Luis Ignacio Sáinz







# Marina Láscaris

## La piel del mar

"Durante un viaje, atravesando el Atlántico, conviví íntimamente con esa masa de agua de humores cambiantes: variaciones de color, de superficie, en el brillo, el humor o su diálogo con el cielo. Siempre diferente e imprevisible podía ver las olas, horas enteras, sin cansancio. Así nació esta escultura, La piel del mar, en donde aunque petrificado, pasa la brisa marina".

Egresada del Heatherley School of Art y en el St. John Cass School of Art en Londres, radica en México desde 1974. Su formación temprana es figurativa, pero la artista (Creta, 1950) también trabaja temas abstractos sobre materiales como bronce, madera, mármol y, recientemente, neopreno. Miembro del Sistema Nacional de Creadores, del Conaculta, en 2010, obtuvo el Premio de Honor para Mujeres Pintoras en la VIII Exposición Internacional de Majdanpek, Serbia.

"Oriunda de una balsa de piedra, de acuerdo con la voz de José Saramago, nuestra artista lleva su compromiso con el mar hasta en su nombre, y por ello deviene natural que le dedique su escultura a La piel del mar. Magnífica estela en recinto que atesora las huellas que el paso del agua deja en la piedra. La pieza se levanta al modo de un megalito, un menhir fuera de época que evoca el inevitable discurrir del tiempo, y que dado su tamaño requirió del nervio de Juan Fraga para ser devastado." Luis Ignacio Sáinz







# Naomi Siegmán

## Rehilete

"El objetivo de mis obras es estimular la percepción del espectador. Lo incito a ver objetos familiares de una nueva manera para alterar la relación entre la realidad física actual y la realidad percibida. La mimesis en mi trabajo es siempre aparente; flores de metal, telas de madera, juego con el "deber ser" de las cosas para provocar una reacción que altere el modo de ver el mundo".

Para Naomi Siegmán su pasión es la escultura. Su obra se encuentra en colecciones como la del Museo de Arte Moderno en la ciudad de México, la colección de FEMSA en Monterrey, el Museo José Luis Cuevas en el Distrito Federal y en el extranjero en el Yad Vashem Museum, Jerusalem, Israel, la Whitkin Gallery, New York, y Pepsico, Purchase, New York, entre otros.

"Rehilete comparece como un tributo a la ilusión infantil que se alimenta del movimiento provisto por el viento al activar las aspas del juguete; por si fuera poco, al haber alcanzado cierto grado de reposo, por su escala y composición, permite albergar varios cuerpos dispuestos a reivindicar su derecho al ludismo. Logra además, sensibilizar el costado del edificio donde se localiza, pues su volumetría, su dinamismo, le concede una pizca de misterio al inmueble que anuncia, quebrando la monotonía de su diseño simétrico." Luis Ignacio Sáinz







# Perla Krauze

## Constelación #18

La obra de Perla Krauze (México, 1953) es multidisciplinaria; una exploración entre lo bidimensional y tridimensional. Va del dibujo y la pintura a la escultura o instalación; la foto, el video e intervenciones, en un diálogo con el sitio específico y el espacio. El hilo conductor de la obra es la naturaleza, el tiempo y la memoria. Utiliza diversos materiales, permitiendo a cada uno evidenciar sus cualidades y lenguajes propios: la maleabilidad, peso, lo tóxico, lo atemporal, lo efímero o lo permanente...

Estudió en la Escuela de Artes Plásticas de San Carlos (UNAM); obtuvo un Diploma en Textiles y Artes Visuales, en el Goldsmith's College, Universidad de Londres y cursó un posgrado en Pintura y Artes Plásticas en el Chelsea College of Art. Ha participado en numerosas exposiciones en México.

La propuesta "consiste en integrar una constelación de piedras de tezontle, articuladas y suspendidas por una red estructural de metal con tensores a muro, que amén de flotar y alzarse en referente visual de una pequeña plaza confinada en la intersección de un edificio con un corredor, proyectan su espectro reticular y su silueta al piso y a las paredes generando un efecto de aventura cósmica o sideral, que ajusta la magia de los aerolitos al ritmo cotidiano de quienes transitan por el sitio o allí reposan en un par de bancas devastadas en recinto que forman parte de la oferta de intervención desarrollada en coautoría con el Taller Majac." Luis Ignacio Sáinz







# Vicente Rojo

## Primera letra

"La escultura que realicé para el Elogio al Espacio se titula Primera letra. Forma parte de un conjunto de pinturas y esculturas que, dentro de mi serie Escrituras, se relacionan con alfabetos tan reales como imaginarios. Esta obra es una recreación de una imagen perfectamente reconocible, una letra de uso común, a la que, gracias a la visión múltiple, o a su múltiple lectura visual, he tratado de darle una presencia propia, convertirla en un texto completo que al ser visto se hace explícito por primera vez, una expresión que, al ser objeto de su contemplación, se descifra, desenvuelve o devela a sí misma".

Nacido en Barcelona, España (1932), donde estudió escultura y cerámica. Llegó a México en 1949 (año en que obtuvo la nacionalidad mexicana), estudió pintura y tipografía. Durante más de cincuenta años ha realizado una extensa obra como pintor, escultor, grabador y diseñador gráfico. Premio Nacional de Ciencias y Artes (1991); Creador Emérito por el Sistema Nacional de Creadores de Arte (1993). Miembro de El Colegio Nacional, desde 1994, y doctor Honoris Causa por la Universidad Nacional Autónoma de México (1998).









# Yvonne Domenge

## Uróboros

"El Uróboro u Ouroboros es un ser mitológico presente en muchas culturas: la nórdica, la griega, la egipcia, e incluso, la china. Serpiente (o dragón) representada con la cola en su boca, devorándose a sí misma. Expresa la unidad de todas las cosas, materiales y espirituales. Simboliza la naturaleza cíclica de los elementos, el mito del eterno retorno, así como la continuidad de la vida y el tiempo."

Nacida en la ciudad de México, Yvonne Domenge (1946) estudió artes plásticas en la Escuela de Outremont, Montreal, Canadá; la Escuela de Arte Corcoran, de Washington, y en la ciudad de México. Ha obtenido múltiples reconocimientos como el premio Sorel Etrog de escultura y arte público, en la Bienal Internacional de Escultura de Vancouver.

"Tan internacional artista, presente en todas las latitudes del planeta, quien ha diseminado sus creaciones al modo de semillas esperando el tiempo oportuno de su germinación, se hace presente con un símbolo arcaico: Uroboros, la serpiente que se muerde la cola, unidad perfecta sin principio ni fin, mito del eterno retorno. Aparecen los dos anillos ondulados en el paisaje como si se tratase de portales a otra dimensión; marcos que señalan un rasgo del ambiente, en su sencillez guardan un misterio, quizá el del tiempo, tal vez el del espacio. Lo que sí es seguro es que desean acentuar la permanencia al medio ambiente." Luis Ignacio Sáinz