



Paquete Didáctico:

## “Principios Básicos de la Composición”

M.A.V. Alberto Cervantes Baqué



**“Sintaxis del campo compositivo, composición de la imagen para Pintura Fotografía y Diseño”.**

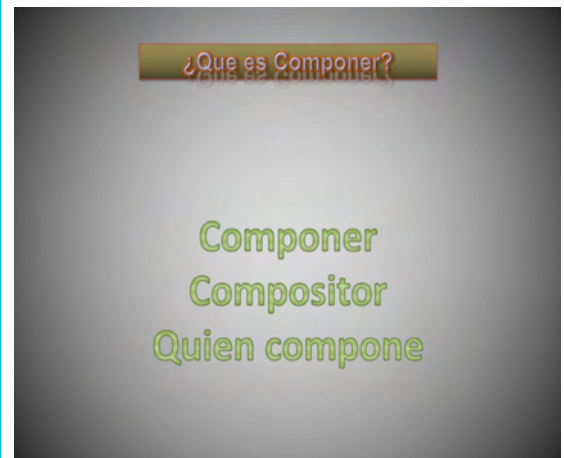
El presente diaporama pretende ser una base teórica para que los alumnos entiendan y apliquen los principios de composición de la imagen y aplica a fotográfica, a la composición artística y al diseño. Se trata de que los alumnos entiendan todos estos preceptos indispensables para hacer propuestas compositivas tanto en sus proyectos de diseño bi y tridimensional. Se revisarán elementos como el encuadre, los planos de una imagen fotográfica, el importante rol de los espacios vacíos o huecos que rodean una imagen con relación a los bordes del formato, las composiciones estáticas y dinámicas, los ejes y pesos compositivos y cómo lograr su balance, las reglas de composición como la ley de tercios, la espiral áurea y el triángulo dorado, los agrupamientos y aguzamientos como forma de atraer la atención y todos los aspectos involucrados en la composición formal de las imágenes.



Diapositiva 1.- Esta es la primera diapositiva de este material didáctico que contiene el título, el autor y su anclaje dentro de la Universidad autónoma metropolitana unidad Azcapotzalco en la división de ciencias y artes para el diseño. Es un diaporama que se aplica a la impartición de uno de los primeros temas de Lenguaje Básico del primer trimestre de las carreras de Diseño.

Diapositiva 2.- En esta diapositiva se plantea la pregunta de quién es el que compone al realizar una fotografía, una pintura, una propuesta bidimensional o tridimensional de diseño para concluir que la composición es elemento fundamental para ordenar y viabilizar la comunicación entre el diseñador y el usuario del diseño y se anticipa a que a través de este material se definan los conceptos básicos para hacer una composición adecuada.

Diapositiva 3.- Tal vez uno de los puntos de partida en el análisis de la composición de la imagen es el formato y el encuadre. El formato se refiere a la distinción que deben detener los diseñadores, los fotógrafos, los pintores de que si bien nuestra percepción es global y relativa a nuestro ángulo de visión el cual es cambiante dado que podemos girar y mover la cabeza. Cuando hablamos de una representación bidimensional como la fotografía es indispensable tomar en consideración la relación de proporción del formato que generalmente tiene una forma de rectángulo cuando ese rectángulo es vertical se habla de un formato portrait o de tipo retrato y cuando el formato es horizontal se considera un formato landscape o apaisado. Desde luego hay otras variantes como los formatos en forma de elipse o de círculos y algunos pintores los han elegido para hacer sus representaciones pictóricas.

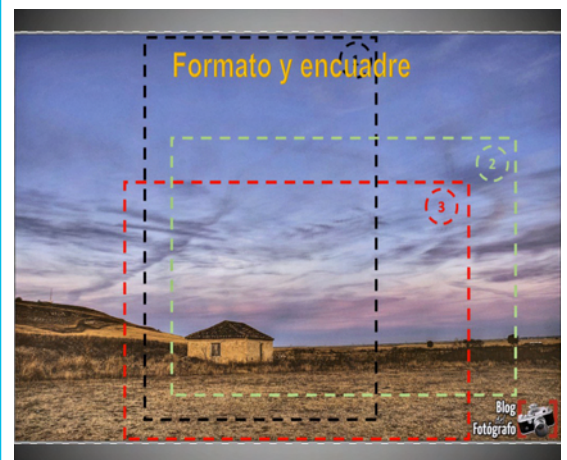




Diapositiva 4.- En esta diapositiva se aprecia una muchacha que está viendo a través de un rectángulo elaborado con sus propias manos es decir que un primer paso importante en la definición del formato es hacer un encuadre y con las manos lo que logras hacer es que aíslas tu percepción global a un rectángulo en el cual estará contenido una fotografía, una pintura o bien una propuesta de diseño. Esta concepción es importante considerar la dado que actualmente el acceso a la fotografía es mucho más sencillo que en tiempos pasados pues no se tiene que revelar la fotografía sino que con el uso de los teléfonos celulares accesibles a casi toda la población y la fotografía se resuelve de manera inmediata.



Diapositiva 5.- Cuando vemos una imagen de manera global y no a través del visor de una cámara podemos escoger múltiples opciones de encuadre de acuerdo al sentido que vaya a tener la fotografía de tal manera que en el caso de esta imagen la casa puede estar al centro puede estar ladeada sea un esquina del formato y podemos definir qué tanto se va a ver del cielo a qué altura queda la línea del horizonte o si decidimos definir que el piso tenga una mayor jerarquía. Muchas veces los alumnos no son conscientes de esta conversión de una visión global a una visión rectangular en donde hay que considerar el tema principal los aires o bordes en los que no aparece un tema importante y todo esto entra en juego en la sintaxis del campo compositivo.



Diapositiva 6.- Por otro lado están los llamados planos cinematográficos que también tiene una aplicación a la fotografía. Si por ejemplo vamos a hacer la toma de una persona a cuerpo completo si cortamos excluyendo la parte final de las piernas y tenemos un llamado plano americano, si la persona está dividida la mitad que sería un plano medio o las opciones que se indican en la diapositiva de acercamientos bien sea al tema más interesante del cuerpo que es el rostro o algún detalle del cuerpo humano. Todas estas son opciones que tomaremos para la narrativa que tiene de manera muy similar una película o una fotografía fija.





Diapositiva 7.- Otro elemento fundamental en la composición es que siempre es bueno que haya un espacio perimetral vacío cerca de los límites del formato en los cuales no aparezca nada y es un grave error cuando una imagen está cortada sobre todo cuando ese corte se da en las articulaciones o a la mitad de un rostro o bien si tenemos varias figuras que alguna de ellas este no descrita de manera completa por lo tanto estos espacios de composición o llamados aires son importantísimos que se balancean para una composición adecuada.

Diapositiva 8.- En esta fotografía de Man Ray, (seudónimo de Emmanuel Radnitzky) se vislumbra una composición centrada en donde casi de manera simétrica los aires están ubicados de manera igual y el peso compositivo está descrito por la espalda de esta mujer a la cual mediante trucos fotográficos se le han añadido los distintivas huellas de una viola o violín. Éste tipo de composiciones centradas tiende a dar un mensaje de estabilidad y no necesariamente son ni buenas ni malas sino son elecciones que puede tomar el fotógrafo para lograr su objetivo de comunicación.

Diapositiva 9.- En esta otra fotografía de una obra pictórica del Pintor neoclásico frances Jean Augusto Dominique Ingres titulada la "La Fuente" es también claro que el autor decidió hacer una composición totalmente balanceada y central pues así convenir a sus intereses de expresión.





Diapositiva 10.- En este anuncio de revista con fines comerciales se promociona un perfume y la disposición de la modelo está ubicada al centro y la composición es estática y balanceada los aires están equidistantemente colocados y tal vez la disponibilidad del perfume se ubica en un extremo con un buen costo contraste con el tono de la piel de la modelo y el negro de fondo para resaltar el tema principal de este anuncio publicitario.

Diapositiva 11.- En esta pintura del autor alemán Hans Holbein el joven Doble retrato de Jean de Dinteville y Georges de Selve (“Los embajadores”), se representan dos personajes con vestidos oscuros y el peso compositivo de cada uno de ellos genera un balance de manera que es importante entender que los pesos compositivos se colocan en una composición fotográfica de manera análoga a cómo se colocaría en los pesos físicos en una balanza y el fulcro o centro de esa balanza estaría marcando el eje de compositivo existe casi nulo elemento de aires vacíos y tal vez el plano inclinado donde está dibujado un cráneo le da un cierto dinamismo a esta composición que por lo demás está balanceada totalmente estática.

Diapositiva 12.- En esta pintura del artista austriaco Egon Schiele, es un autorretrato donde el autor decidió elegir un fondo claro prácticamente en blanco y los pesos compositivos de manera contundente estaban marcados por la cabellera y la blusa del personaje haciendo que se marcara a un leve desbalance ligero hacia la derecha y la composición adquiriera un carácter más dinámico en comparación a la opción de haberlo hecho totalmente centrado en la diapositiva. Se enfatiza el peso compositivo oscuro sobre un fondo blanco sobre poniendo un color negro para hacer que los alumnos sean sensibles a ese balance de pesos compositivos y en su caso un desbalance si optan por darle dinamismo a la composición.





Diapositiva 13.- En esta pintura llamada la Gran Odalisca de nuevo del pintor francés Ingres, el autor optó por colocar un fondo negro y varios colores en la parte horizontal para que en este caso el peso compositivo se convierte al color claro de la piel lo cual define que con un fondo oscuro los pesos compositivos son en colores claros, de nuevo el eje compositivo o por decirlo así el fulcro de la balanza de los pesos con positivos se ubica levemente descentrado y convierte a esta composición en una composición estática asociado a la estabilidad y a la tranquilidad que proyecta la imagen de la odalisca.



Diapositiva 14.- Esta otra pintura denominada “El mundo de Cristina” del pintor americano Andrew Wyeth en 1948, hace un interesante juego de los pesos compositivos y las dos casas que se ven al fondo marcan un contraste por su color oscuro y le dan una connotación mucho peso compositivos y por otro lado la mujer, vestida de rosa con un color de piel muy claro y un cabello oscuro hacen un conjunto que puede considerarse como un peso compositivo compensatorio y unificado dado que tenemos en este caso un fondo de follaje en color ocre que uniformiza el fondo y también podríamos considerarlo como una composición balanceada aunque de una manera muy original.



Diapositiva 15.- En esta imagen y la siguiente se hace un análisis de la luminosidad de los colores para apreciar como en el caso de la segunda imagen la composición se altera muchísimo solamente modificando la luminosidad de los mismos colores se marcan mas los contornos para definir de mejor manera fondo y figura. Se aplicó simplemente un filtro de Photoshop llamado sombras e iluminaciones. Te cabe destacar que la actualidad la gran mayoría de las fotografías con fines comerciales o publicitarios están muy corregidas y manipuladas con medios digitales.

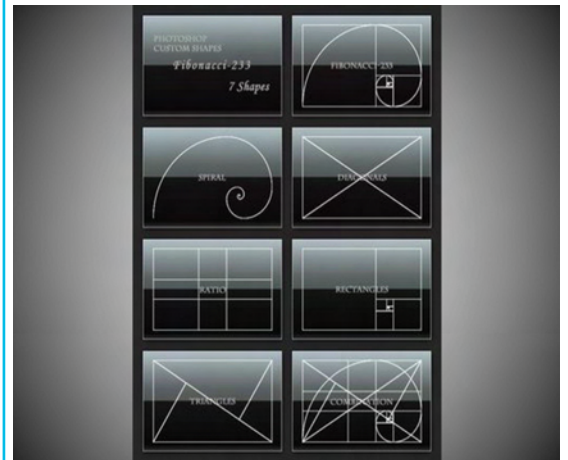




Diapositiva 16.- En esta variación con los colores de primer plano más claros curiosamente la composición se ve con una concepción de pesos compositivos muy diferente se trata como ya se mencionó de la misma fotografía pero en este caso de la segunda imagen es mucho más fácil distinguir los pesos compositivos



Diapositiva 17.- En esta imagen están representadas las principales criterios de composición utilizados en la fotografía, aparece la espiral Áurea, así mismo aparece también las diagonales para ubicar un Centro del formato, la regla de tercios y la composición del triángulo dorado y su unificación con el rectángulo áureo. Te son todas opciones que suelen aparecer para que el usuario fotógrafo seleccione en su encuadre una guía para lograr la composición buscada.

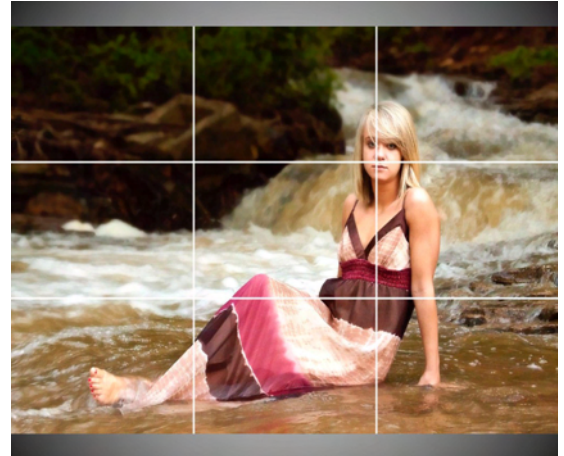


Diapositiva 18.- En esta diapositiva se explica la ley de tercios y básicamente es un buen ejemplo dado que el tema principal de la fotografía es el niño y un segundo actor en esta composición es la pared de fondo que aunque tiene un segundo lugar o podría decirse que es un actor secundario en la narrativa. En cuanto a jerarquía puede ocupar un mayor espacio compositivo muchos recuadros de celulares ya tienen en el visor integrada las líneas de esta denominada ley de tercios como propuesta de composición.

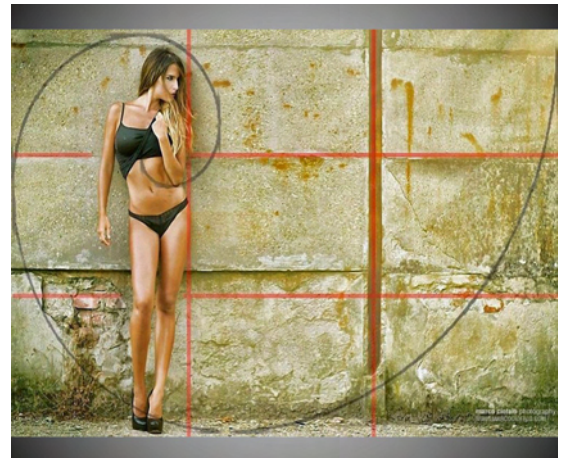




Diapositiva 19.- En esta otra fotografía se aprecia mucho mejor cuando es viable la utilización de la ley de tercios en este caso la muchacha ocupa un plano fundamental pero también un segundo actor en la composición es el paisaje que ocupa 2/3 en la designación de espacios y mantiene su jerarquía mayor la muchacha lo cual está en este caso reforzada por el hecho de que ella es la que tiene el enfoque y el fondo que es un actor secundario pero importante se encuentra en una situación de desenfoque.



Diapositiva 20.- En esta imagen están sobrepuestos dos criterios para la configuración de la composición la ley de tercios que está bien aplicada nuevamente la modelo es el actor principal de la narrativa y el muro de la pared de fondo tiene un secundario papel pero también importante ocupando dos terceras partes y nuevamente la modelo captura el primer plano y es por tanto la actriz principal de la fotografía. En realidad aquí la espiral no tiene mucho que hacer puesto que no hay ninguna coincidencia evidente con este trazo.



Diapositiva 21.- Esta otra fotografía proveniente de una alumna de la UAM-A Azcapozalco vuelve a tener las mismas lineamientos de la ley de tercios es decir que el centro de la margarita está ubicada en el cruce de la retícula de tercios y es lo que se llama el punto fuerte y el resto de la narrativa ocupa un lugar secundario y está integrado por el resto de las Flores a diferencia de que sufriera ubicado el punto fuerte justamente al centro le da una ubicación más aburrida y totalmente central el hecho de que aparezca esta ley de tercios hace que la compo composición se vuelva un poco más dinámica



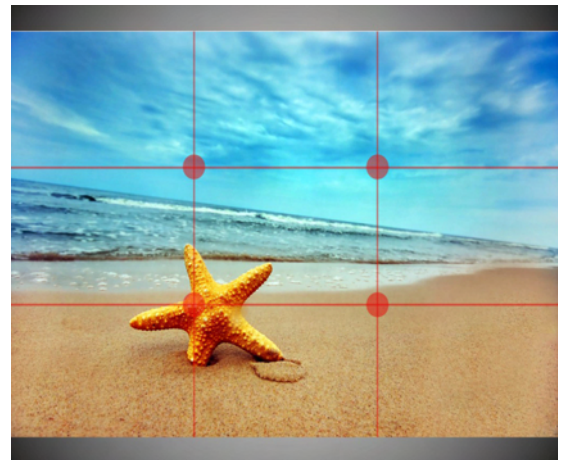




Diapositiva 22.- Aquí nuevamente una muestra de trabajo de alumnos presentado en el primer trimestre PEER y aquí adicionalmente cómo ha estado siendo mencionado la flor tiene un papel principal y el fondo es una ambientación genérica que adicionalmente tuvo la fortuna de trabajarse de manera desenfocada la composición es más dinámica que una composición centrada y vuelvo a tener al actor principal no al centro sino ladeado a 1/3 del formato.



Diapositiva 23.- Aquí es una fotografía obtenida de Internet donde los reglamentos de la ley de tercios se cumplen satisfactoriamente en este caso también el fondo está enfocado y de esta manera adquiere un segundo papel en la narrativa de la foto pero un papel también muy importante en esta composición de ley de tercios se suele hacer en estas condiciones cuándo una persona se ubica a 1/3 del formato para enfatizar las características propias del paisaje. La estrella está ubicada en la coincidencia de las líneas coincidiendo en un punto focal de interés (en inglés denominado hot point).



Diapositiva 24.- En esta fotografía vemos que no necesariamente son tercios matemáticos exactos sino simplemente la imagen del Castillo se la dio menos de una tercera parte del formato y cumple con los requisitos en este caso la fusión del fondo con la figura principal es más homogénea y ya esto de ayuda también los pesos con positivos de las rocas ubicadas en primer sobre el agua.

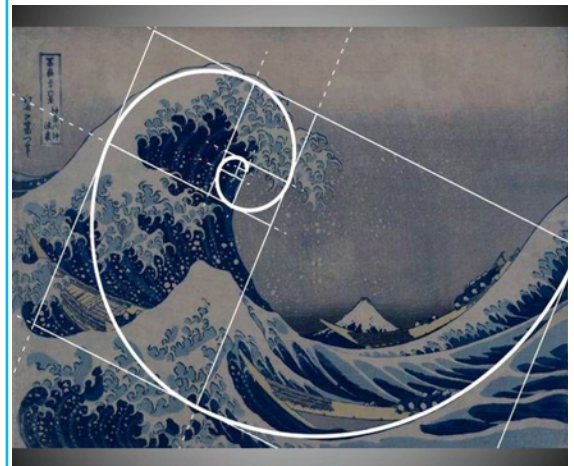




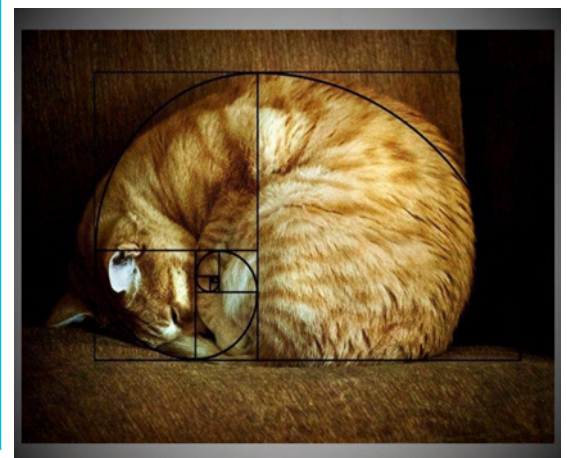
Diapositiva 25.- Aquí se presenta otro caso de composición fotográfica y artística que es el acontecimiento de un espiral en este caso en particular más que ser una espiral de Fibonacci que es bastante más abierta se trata de un espiral Áurea y es importante destacar que en muchas ocasiones se marca el espiral sobre cualquier fotografía aunque no haya coincidencias reales lo cual no es el caso de esta fotografía. Hablamos también de una fotografía muy dinámica y la empatía que el receptor del mensaje puede sentir en gran medida está dada por la gran incidencia del espiral áurea que se da en la naturaleza.



Diapositiva 26.- El análisis de este grabado japonés marca claramente que si hay una coincidencia en el trazo de una espiral aunque no se exacto el movimiento genera trazas que coinciden con el centro del espiral y en este caso es válido hablar de una composición espiral.



Diapositiva 27.- También en la fotografía de este gato acurrucado se aprecia la gran coincidencia con la forma geométrica del espiral áurea la cual en muchas ocasiones aparece como una opción para guiarnos en los visores de muchas cámaras digitales.





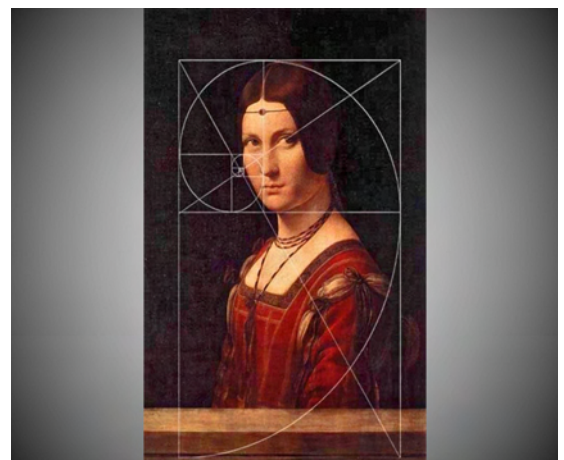
Diapositiva 28.- En el caso de esta fotografía aunque la muchacha no se encuadra justamente en el trazo del espiral hay elementos de alineaciones y límites donde se puede decir efectivamente que si tomamos un visor de la cámara y lo encuadramos para que más o menos coincida con el trazo del espiral en esos casos si es un elemento auxiliar que le confiere rasgos particulares y muy dinámicos a la composición fotográfica.



Diapositiva 29.- El pintor italiano renacentista Rafael Sanzio era un admirador de Leonardo da Vinci quien a su vez ilustró los textos traducidos primero del griego al árabe y luego al italiano Luca Pacioli un fraile franciscano que retomó muchos de los conocimientos de los griegos y los aplicó a la cultura occidental de manera que es muy probable que Sanzio se hubiera retomado estos trazos espirales ubicando los rostros de los bebés como elementos de su composición. Si bien no se marcan los límites de coincidencia hay una clara orientación que termina en los rostros de los niños Jesús y San Juan bautista.

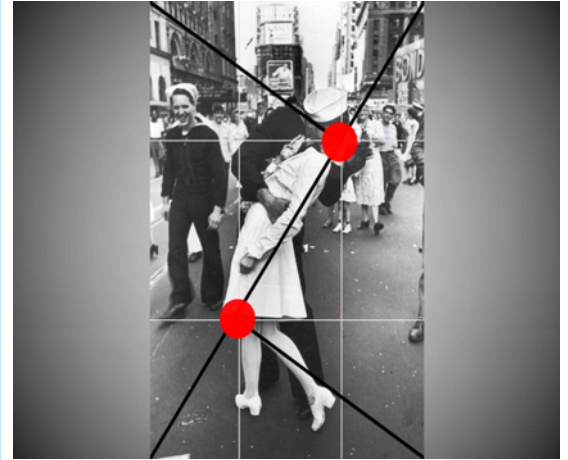


Diapositiva 30.- En esta pintura de Leonardo da Vinci quien fue de los que retomaron muchos elementos compositivos y existen pinturas donde los personajes se ubican en proporción áurea sin duda, sin embargo en este retrato no se aprecia ninguna coincidencia con el trazo del espiral áureo es un fenómeno que acontece de manera cotidiana donde la gente piensa que poniendo en espiral automáticamente se convierte en un criterio de composición.





Diapositiva 31.- En esta famosa fotografía del fin de la segunda guerra mundial es un excelente ejemplo de otro criterio de ubicación en la composición y es el llamado triángulo dorado el cual se hace a partir de las esquinas del formato hay una diagonal principal que une dos esquinas opuestas Y posteriormente perpendicular a esa/se hacen tocar con otras líneas a los dos vértices restantes. En los puntos de intersección se ubican los llamados focos de mayor atención en el caso de esta fotografía coinciden con el beso de el marino a la chica y un segundo punto de atención sería la rodilla flexionada y también se marca la inclinación del cuerpo de la muchacha coincidiendo con la diagonal principal.



Diapositiva 32.- En esta fotografía obtenido de Internet se menciona el título de el ángulo triángulo dorado y como en el caso de la fotografía anterior el punto focal principal coincide con la intersección de las diagonales previamente descritas es muy importante la ubicación de la diagonal principal para que luego se trazan dos diagonales adicionales que apuntan ese exactamente a los dos vértices restantes.

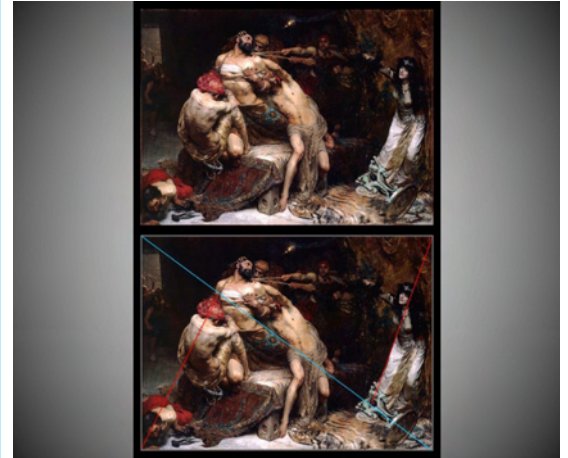


Diapositiva 33.- Aquí otra muestra del retrato de una muchacha en el cual el punto de atención principal coincide con la pupila del rostro de la muchacha y el punto secundario coincide con uno de los nudillos de su mano derecha la ley de tercios dorada es un excelente recurso para evitar las composiciones centradas que tienen un carácter generalmente estático y esta composición le da un caris de mayor interés.

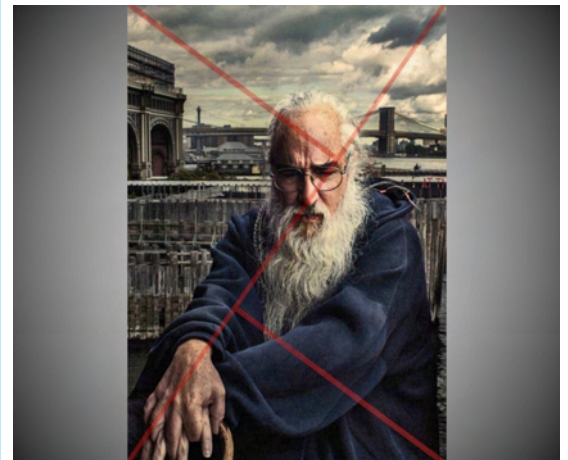




Diapositiva 34.- En esta otra obra pictórica de José Salomón Delacroix “Sanson y Dalila” vuelve a aparecer un punto focal principal en la intersección de las diálogo Nales previamente descritas aunque en el trazo de esta fotografía hay un error en la diagonal del lado derecho puesto que se aprecia con claridad de qué la intersección no es perpendicular a la diagonal principal.



Diapositiva 35.- Tal vez no sea necesario que haya un exactitud geométrica en la ubicación de estos puntos de mayor interés en el caso de esta fotografía de este anciano el punto focal casi coincide con el ojo derecho del personaje pero desde luego está claro que es un recurso que al tiempo de evadir poner al centro y rígidamente el punto de mayor interés este se desplaza siendo coherente al trazo de las diagonales del formato y esa coherencia tiene que ver mucho también con la alineación que es uno de los principios básicos del diseño. El todo de alguna manera tiene que ver con el formato para lograr un resultado integrado.



Diapositiva 36.- Se ha seleccionado esta fotografía en donde se usa solamente uno de las diagonales para ubicar un punto focal justamente para preguntarle a los alumnos la posibilidad de ubicar el otro punto y decir por ejemplo donde le pediríamos a un grupo que anda sobre el puente en donde se ubicarían para que la disposición compositiva estuviera totalmente armónica y se añadió en Photoshop la ubicación exactas de estas personas y se le pregunta al grupo donde ubicarían al grupo de personas para salir en la foto aplicando este principio compositivo.





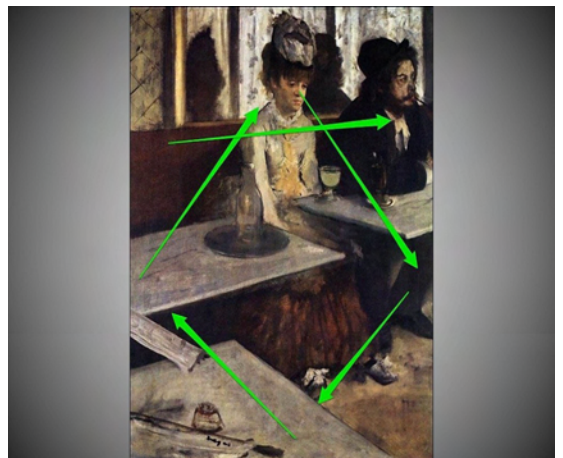
Diapositiva 37.- Otro factor muy importante en la composición es el planteamiento de las direccionalidad es en el caso de esta pintura realizada por el pintor francés neoclásico Jack Luis David denominada el rapto de la Sabinas se marcan algunas de las direccionalidad es en primer lugar está la mujer al centro que pretende separar a los dos guerreros pero también está la direccionalidad de la lanza del Guerrero del lado derecho y la espada del regalo del soldado de lado izquierdo también es importante mencionar que en algunos casos la direccionalidad es se marcan por la dirección hacia donde apunta la mirada y aquí en la mujer que está tratando de proteger a sus hijos la mujer está preocupada porque sean dañados por la esperada del mismo Guerrero antes mencionado.



Diapositiva 38.- hablando todavía de direccionalidad es tenemos unas que acontecen muy comúnmente en fotografías de propuestas arquitectónicas y es la dirección en direccionalidad lineal que se da por efectos de la propia perspectiva pero también hay una direccionalidad virtual que está marcada por la dirección hacia donde vive este pequeño niño budista todos estos son elementos que entran en juego en en análisis compositivo y pueden ser desde luego utilizadas por el fotógrafo, el artista o el diseñador confines de una mejor comunicación.

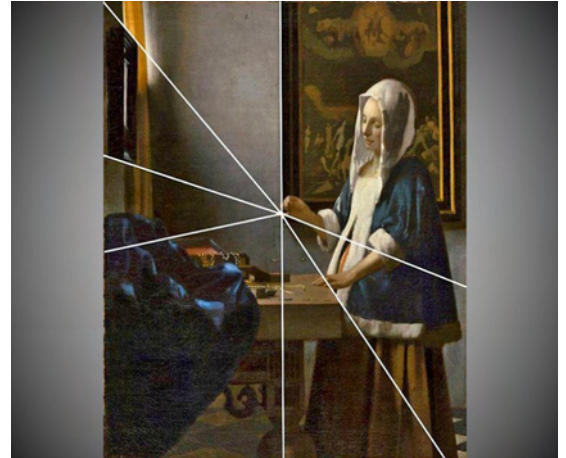


Diapositiva 39.- en esta pintura impresionista del pintor Manet están marcadas diversas direccionalidad es desde las físicas que son resultado de la ubicación en perspectiva de muebles y detalles arquitectónicos hasta las virtuales en donde la dama sentada ve con tristeza hacia abajo y esta sin duda es la direccionalidad principal donde el autor le imprimió el sentimiento de pesar y tristeza que sean el tema principal de esta obra pictórica.





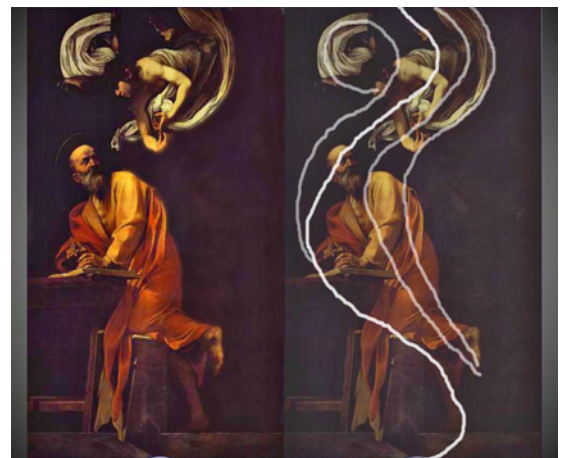
Diapositiva 40.- en esta pintura del pintor holandés Vermeer todas las direccionales tanto arquitectónicas como el virtual de la chica apuntan al centro de la pintura dándole una coherencia compositiva a toda la obra ahí desde luego otra direccional y ya les como las verticales del marco de la pintura del fondo la horizontal de la mesa pero predomina la direccionalidad del centro de la obra.



Diapositiva 41.-En el caso de esta otra fotografía del niño monje tibetano todas las direccionalidad es físicas que resultan de las líneas arquitectónicas apuntan justamente al niño dándole un enfoque principal a su figura de tal manera que se convierte en un actor principal Y centralizado de esta composición también se podría decir que en la composición entra la ley de tercios y que el eje focal apunta en esa coincidencia.



Diapositiva 42.-En esta pintura de Miguel Angel Merisi da Caravaggio la direccionalidad es fluyen generando curvas y espirales a lo largo del cuerpo del ángel y se continúan coincidiendo en direccionalidad con las líneas compositivas del apóstol Evangelista.





Diapositiva 43.- No se podría omitir el estilo pictórico de Vincent van Gogh quien utilizaba fuertes pinceladas direccionales y en su metodología de pintura seguía estas líneas y por tanto también las pinceladas pueden como en este caso marcar direccionalidades algunas circulares otras onduladas en fin el estilo de este artista holandés tuvo en parte de su obra pictórica esa intención.



Diapositiva 44.- Diferente a las direccionalidad es aunque con cierto sentido similar están las alineaciones en esta fotografía la persona que está parada en una actitud muy natural las partes de su cuerpo indican ángulos de inclinación que marcan claramente como se muestra con las líneas objetivos claros de direccionalidad y estos están marcados en parte por la simetría normal del cuerpo y su particular postura la cual enfatiza la dirección de cada parte del mismo por ejemplo en los pies con uno de ellos levemente hacia delante las caderas los hombros e incluso la direccionalidad de su mirada.



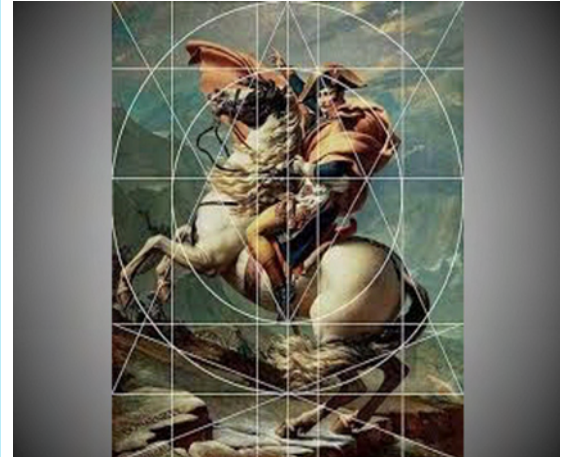
Diapositiva 45.-En la fotografía de este grupo de bailarinas en reposo se aprecian los dos principales tipos de alineaciones algunas son coincidentes con el formato por ejemplo todas aquellas que vienen orientadas en las diagonales y algunas otras dirección realidades coinciden con las partes del cuerpo de las bailarinas y de esta manera el fotógrafo puede hacer ciertas coincidencias moviéndose o dictando instrucciones a las bailarinas dado que la coincidencia en las alineaciones es un factor de orden que resulta muy interesante para los efectos de la percepción humana.







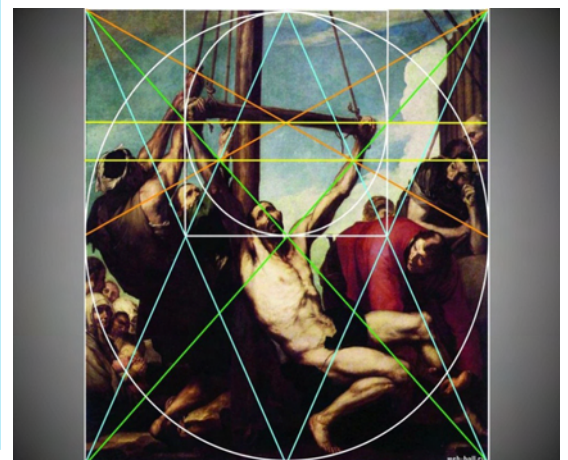
Diapositiva 46.-Cuándo el artista decide el dibujo y la ubicación exacta de la postura de las figuras es también un elemento compositivo el hacerlo de manera que coincidan con las alineaciones del formato y con algunas figuras geométricas primitivas en este retrato de Jack Luis David de Napoleón sucede que en el trazo previo al dibujo se pueden colocar las partes del cuerpo de los integrantes de la composición para que éstos sean elementos coincidentes y acordes a una composición bien planeada.



Diapositiva 47.- Cómo en el caso anterior la pintura de William Adolphe Bouguereau llamada “Caridad” las alineaciones pueden coincidir con los elementos distintivos del formato como son diagonales entre las esquinas o también pueden coincidir con trazos geométricos de formas primitivas como círculos conos por día de los regulares etc.



Diapositiva 48.- No es seguro que en esta composición el autor haya seguido justamente esas formas geométricas o su escasa o gran coincidencia se den como resultado de la intuición del creador pero por ejemplo las orientaciones de las dos diagonales principales claramente tienen una influencia en el trazo del día de esta pintura titulada “Martirio de San Andres” de Pablo Rubens.





Diapositiva 49.- Un elemento importante en el caso de la fotografía y su composición es la propuesta de decidir o enfatizar cuál es el actor principal de la composición y dedicarle un claro enfoque y cuando en fotografía el diafragma se abre considerablemente el enfoque se focaliza a una determinada distancia en el caso de esta fotografía el tema fundamental en el niño y su característica mirada y quedan desenfocados tanto el primer plano del hombre con bigote como el conjunto de hombres al fondo esta es la llamada profundidad de campo.

Profundidad de campo



Diapositiva 50.-Otro tema que puede ser importante en la composición es cuando algún elemento se destaca por que su aparición irrumpe con la lógica normal o con las expectativas de lo que debería de aparecer en este punto y este efecto se denomina aguzamiento y produce que la tensión humana se focalice en esa erupción y esto puede ser por el contexto por el color o la forma en el caso de esta imagen uno esperaría encontrar una estrella más y se encuentra con el símbolo del comunismo y en cualquier ubicación que se ha puesto este dentro del grupo de las estrellas la atención se focalizará dado que se sale de una lógica esperada.

Aguzamiento por ruptura lógica



Diapositiva 51.- Aquí otro ejemplo de aguzamiento en la ilustración de este connotado artista que trata de centrar la atención principal del grupo en el evento donde la muchacha de vestido rojo presenta su orden al mesero el resto de la composición se ubica en unas condiciones a cromáticas Y en este caso se trata de un aguzamiento no por salida de contexto lógico sino simplemente por el énfasis que le da el color este es un recurso muy efectivo para centrar o focalizar la atención en un punto o zona particular del formato.

Aguzamiento por color





Diapositiva 52.- Otro aspecto muy importante a considerar durante la composición es cuando tenemos elementos que se repiten o coinciden en su forma color o textura de manera que al incidir varias veces generan agrupaciones que la percepción humana tiende a conectarnos por su asociación común y de esta manera los agrupamientos vienen siempre asociados con direccionalidad es que pueden ser un factor importante a tomar en cuenta para la composición en el caso de este anuncio publicitario del perfume de Carolina Herrera en el piso se encuentran múltiples perfumes que generan por su disposición grupos que pueden marcar caminos o direccionalidad es que son factores importantes en la composición.



Diapositiva 53.- En esta fotografía ya seleccionado la secuencia del ciclista que aparece de manera repetitiva para ejemplificar con claridad como esos agrupamientos generan direccionalidad es que influyen de manera directa en la composición.



Diapositiva 54.- en estas imágenes finales del material didáctico se ilustra en ejemplos de cómo se puede hacer un análisis de anuncios o pinturas mediante la utilización de recursos del PowerPoint en donde se muestra y se demostrará en el aula virtual como pueden ir apareciendo letreros ejes de composición sones de aguzamiento agrupamientos por color etc.cómo se dio y se programó la composición de los mismos en este caso tenemos una rostro el cual está levemente colocado a la derecha del formato y un perfume que es también un aguzamiento y entre los dos elementos de mayor atención se ubica el eje de composición existen aires muy pequeños de tal manera que la composición está muy centralizada a los temas principales del centro.





Diapositiva 55.- en el caso de esta composición pasa algo muy similar al anterior el rostro se ubicó levemente a la derecha del centro del formato y el perfume que funciona como un aguzamiento son los temas o actores principales de la propuesta existen pequeños aires incluso en la parte superior el rostro se corta en la línea del pelo lo cual es una incidencia constante en las composiciones publicitarias actuales.



Diapositiva 56.- en estas imágenes finales del material didáctico se ilustra en ejemplos de cómo se puede hacer un análisis de anuncios o pinturas mediante la utilización de recursos del PowerPoint en donde se muestra y se demostrará en el aula virtual como pueden ir apareciendo letreros ejes de composición sonde de aguzamiento agrupamientos por color etc. De manera que los alumnos puedan hacer el análisis objetivo y con buenos recursos de expresión.



Diapositiva 57.- Aquí se muestra como se ubica el eje de composición balanceando los pesos compositivo la importancia de los aires en la fotografía y finalmente la detección de una zona de aguzamiento donde se centra la atención del receptor del mensaje.





## BIBLIOGRAFÍA

Albers, Joseph; "Interaction of color " ed. Yale Univ Pr; Edición Rev Exp (15 mayo 2006)

Arnheim, Rudolf: (1979) "Arte Y Percepción Visual", Madrid. Alianza Ed.

Aznar Mínguez, Antonio "Las formas del color" Revista Iberoamericana de Educación / Revista Ibero-americana de Educação ISSN: 1681-5653

Cuerva García, Gregorio Martín "Media y Proporción en la expresión artística". universidad de la Rioja. <https://dialnet.unirioja.es/download/libro/334054.pdf>

Garau, Augusto (1993). "Las Armonías del Color ". 2ª ed. Editorial: Paidós Iberica

Gil, José Antonio y Rivera Magnolia, "Remedios Varo: El hilo invisible", Siglo XXI Editores

ITTEN, Johannes., "El Arte del Color"., Editorial Bouret., París, Francia.

Kandinsky, Wassily (1998) "De lo espiritual en el arte",. Ed. Paidós. Barcelona.

Ostwald, W. (1993). "Color Science". London: Winsor & Newton, Ltd.

Emmerling, Leonhard "Pollock " , Taschen, julio 2016

Red Panda Publishing "Dripping Watercolour Paint Composition Book: College Ruled" - 9 mayo 2018

Richter, Gisela M. A. Source (1922) "Dynamic Symmetry from the Designer's Point of View " American Journal of Archaeology, Vol. 26, pp. 59-73 Archaeological Institute of America

SHALL, Mar., "El Gran Libro del Color". Editorial Herman Blume, Madrid, España.